

INFORME VALORIZACIÓN DE TRANSFERENCIAS ECONÓMICAS SISTEMA ELÉCTRICO NACIONAL

Julio 2022
Versión Preliminar

GERENCIA DE MERCADOS



CONTROL DEL DOCUMENTO

REGISTRO DE CAMBIOS

Fecha	Autor	Versión	Descripción del Cambio
11-08-2022	Gerencia de Mercados	0	Versión Preliminar

APROBACIÓN

Nombre	Cargo
Aníbal Ramos	Gerente de Mercados

ELABORACIÓN Y REVISIÓN

Nombre Depto.	Secciones
Depto. Transferencias de Energía y SSCC.	Balances de Energía, SSCC y Pagos Laterales
Depto. Transferencias de Potencia y Cargos de Transmisión	Balances de Potencia
Depto. Balances y Cargos de Distribución	Balances de Energía

DISTRIBUCIÓN

Destinatarios
Encargados Coordinador Eléctrico Nacional

1	INTRODUCCIÓN	4
2	COSTOS MARGINALES	5
3	NOVEDADES RELEVANTES DE LOS RESPECTIVOS BALANCES	6
4	AJUSTE DE ERRORES DE BALANCE Y ESTIMACIÓN DE MEDIDAS	8
4.1	AJUSTE DE ERRORES EN BARRA	9
4.2	ESTIMACIÓN DE MEDIDAS	9
5	TRANSFERENCIAS DE ENERGÍA	10
5.1	BALANCE DE ENERGÍA	10
5.2	CONTRATOS DE COMPRAVENTA FÍSICOS	11
5.3	ESTABILIZACIÓN DE PRECIOS PMG Y PMGD	12
5.4	SOBRECOSTOS	13
5.5	INGRESOS TARIFARIOS DE ENERGÍA	14
6	TRANSFERENCIAS DE POTENCIA	15
6.1	BALANCE DE POTENCIA	15
6.2	INGRESOS TARIFARIOS DE POTENCIA	16
7	REMUNERACIÓN POR SERVICIOS COMPLEMENTARIOS	17
7.1	RECURSO TÉCNICO	17
7.2	INFRAESTRUCTURA	18
8	OBSERVACIONES Y RESPUESTAS	19
9	ANEXOS	20
	ANEXO N°5 USO DE RESERVA HÍDRICA LAGUNA DEL MAULE	21

1 INTRODUCCIÓN

De acuerdo con lo estipulado en la normativa vigente, el Coordinador Eléctrico Nacional, debe determinar la valorización de las transferencias económicas y los correspondientes pagos entre empresas propietarias, arrendatarias, usufructuarias o que exploten, a cualquier título, medios de generación e instalaciones de transmisión sujetos a la coordinación.

En cumplimiento con lo señalado, se presenta el Informe de VALORIZACIÓN de Transferencias Económicas (IVTE) del SEN correspondiente al mes de julio 2022, el cual incluye lo siguiente:

- a) Transferencias de energía
- b) Transferencias de potencia
- c) Asignación de Ingresos Tarifarios de energía y potencia
- d) Remuneración por Servicios Complementarios
- e) Otros pagos que pudieran corresponder por concepto de respaldos por pruebas, costos de operación por mínimos técnicos, otros costos de operación y transferencias determinadas según la normativa vigente.

2 COSTOS MARGINALES

A continuación, se presentan los costos marginales de energía del último mes y en las barras: Crucero 220 kV, Pan de Azúcar 220 kV, Quillota 220 kV y Puerto Montt 220 kV.

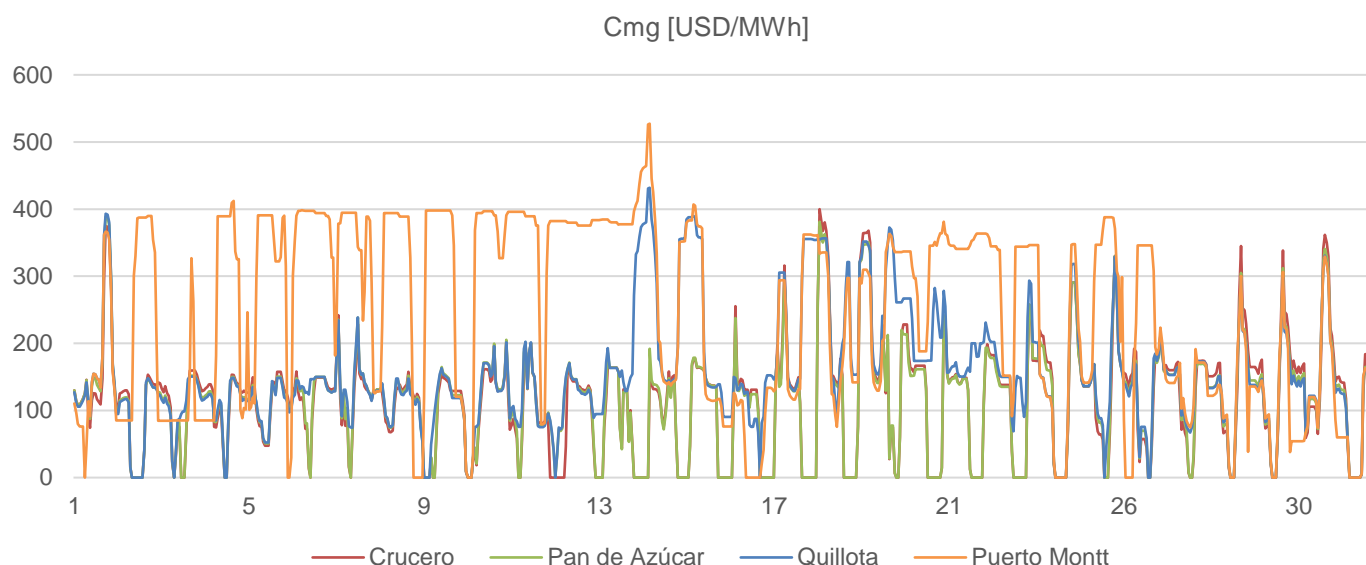


Gráfico 2.1 Costos Marginales del mes

Asimismo, en la siguiente imagen se puede observar una comparación de los costos marginales promedios horarios del mes actual con el mes anterior y el mes equivalente del año pasado.

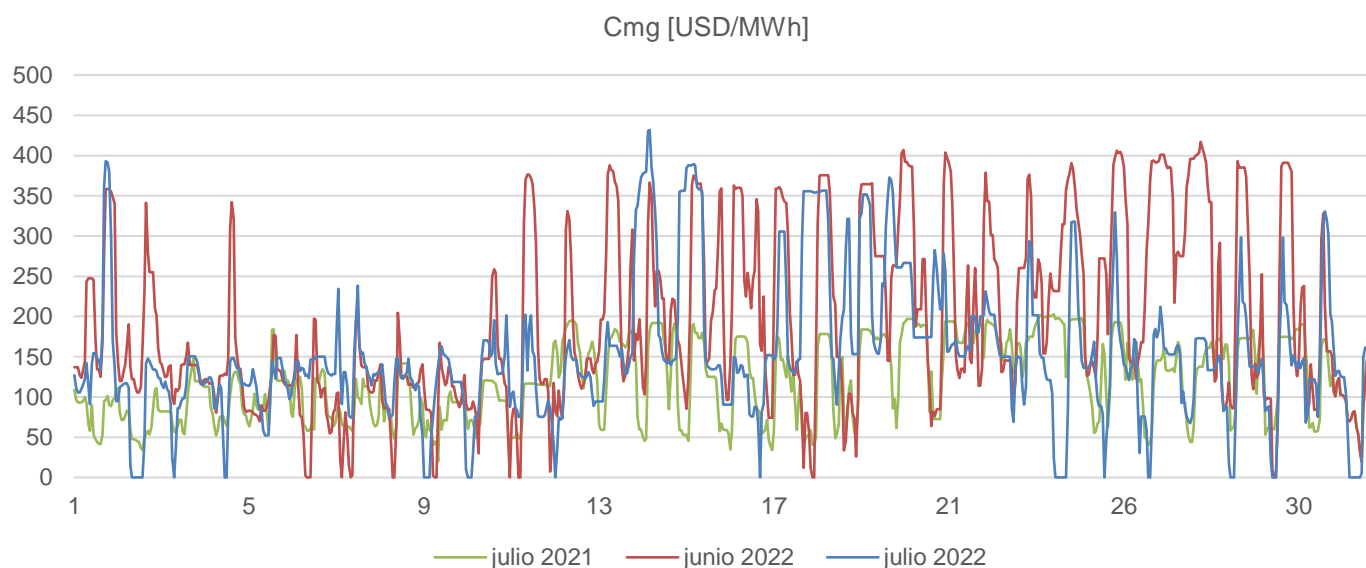


Gráfico 2.2 Comparación Costos Marginales Meses Anteriores

3 NOVEDADES RELEVANTES DE LOS RESPECTIVOS BALANCES

En los procesos asociados a la valorización de las transferencias del presente IVTE, se destaca lo siguiente:

Reserva Hídrica:

La información de acumulación de reserva hídrica y centrales térmicas utilizada para la valorización se encuentra en la siguiente ruta: <https://www.coordinador.cl/operacion/documentos/reserva-hidrica/acumulado-mensual/>

Servicios Complementarios:

- A contar del balance de enero 2022 se mejora metodología de cálculo del Costo de Oportunidad, en particular respecto al cálculo del margen: $(Epc_{i,h} - E_{i,h})$. Esto se incorpora en Minuta de SSCC publicada junto a los balances de SSCC en un anexo.
- Se incorpora separación por unidades en cálculo de sobre costos
- Se corrige formulación de cálculo de CVC para centrales con polinomio de CEN en cálculo de sobre costos.
- Se incorpora Dictamen 4-2022 para la aplicación de los FD en remuneración por sobre costos.

Balance de Energía:

- Se incluyeron 61 nuevos retiros asociados a contratos de suministro.
- Este mes se incluyó 1 nuevo retiro regulado.
- Este mes se agregaron 8 nuevas centrales PMGD.
- Este mes se modelaron 2 nuevas subestaciones.
- Se incluye nueva hoja "Consideraciones" en archivos de REVISION del Balance Físico:
01-Resultados.zip\01 Resultados\01 Balance de Energía\02 Balance Físico donde se indica el detalle de las medidas estimadas acorde al art. 3-30 de la NTCyO.
- Se consideran los siguientes cambios de empresa:

Carta	Tipo modificación de empresa	Emp. Nueva	Emp. anterior	Clave instalación	Zona	Aplicación o fecha carta legal
DE 01333-22	Fusión por absorción	Alfa Transmisora de Energía S.A.	Colbún Transmisión S.A.	Todas las instalaciones de Tx	TODAS	01-04-2022

Balance de Potencia:

- Se incorporan las siguientes centrales que entraron en operación en el último período:
 - E/S PMGD GR ALCON SOLAR (9MW; 17/06/2022)
 - E/S PMGD PFV EL ZORZAL (3MW; 20/05/2022)
 - E/S PMGD PEÑAFLORES SOLAR (9MW; 09/03/2022)
- Actualizan presencia mediante carta
Angamos 2 (07/08/2022)
- Se extiende la presencia a las siguientes centrales por cierre no efectivo:

- QUELTEHUES U3 (Resto del año)
 - COLIHUES U2 (31/08/2022)
 - TER CALLE CALLE (Resto del año)
- La siguiente central finaliza presencia:
Pangue (27/07/2022)
- Las siguientes centrales inician presencia:
 - TER QUINTEROS 2 (08/07/2022)
 - NUEVA ALDEA II (14/07/2022)
 - TER NEHUENCO II (15/07/2022)
 - TER YUNGAI U2 (19/07/2022)
- La siguientes Centrales Presentan pruebas de potencia máxima:
 - GEO CERRO PABELLÓN U2; 28,29 MW; ccpp13,57%; 21/07/2022
 - TER CONSTITUCIÓN; 9,593MW; CCPP6,06%; 21/07/2022
 - TER MAULE; 6,099; CCPP 2,3%; 21/07/2022
- La siguiente Central se retira del sistema:
 - Ventanas 1 (30/06/2022)

4 AJUSTE DE ERRORES DE BALANCE Y ESTIMACIÓN DE MEDIDAS

La Norma Técnica de Coordinación y Operación, en su artículo 3-30, se refiere a la metodología de ajuste de errores en las medidas en el proceso del Balance Físico y a la estimación de medidas. Esto debido a que normalmente se generan descuadres en las barras, debido a los errores propios de los esquemas de medidas y/o a las estimaciones que se realizan cuando no se cuenta con equipos de medida.

En los párrafos cuarto y quinto de dicho artículo, se indica lo siguiente:

El Coordinador deberá ajustar los errores de balance en las barras de transferencias, producto de los errores propios de los equipos de medida. El desajuste que se obtenga para cada barra deberá ser asignado a prorrata de todas las inyecciones y retiros en proporción al valor absoluto de la medida registrada y al error propio de cada uno de los respectivos esquemas, tal como se define en el AT “Sistemas de Medidas para Transferencias Económicas”.

$$\varepsilon_{max} = \sum_{i=1}^M \sqrt{(L_i * \varepsilon_i)^2}$$

$$\Delta L = \sum_{i=1}^M L_i$$

Donde, para una barra e intervalo de 15 minutos cualquiera se tiene:

L_i : Lectura del esquema de medida i asociado a la barra en cuestión, considerando signo positivo para las inyecciones a la barra y signo negativo para los retiros de la barra.

ΔL : Error para periodos de 15 minutos de la suma de las medidas L_i en la barra.

ε_i : Error intrínseco correspondiente al error propio del Esquema de medida i .

ε_{max} : Error máximo para la suma de las medidas en la barra.

M : Número de medidas asociados a la barra.

Los ajustes que realice el Coordinador deberán ser consistentes entre las barras, tramos del Sistema de Transmisión y cada Barra de Transferencia y otros nodos donde se deban determinar las transacciones físicas y económicas según corresponda, de manera de evitar que se produzcan Ingresos Tarifarios negativos en conformidad a lo señalado en el Artículo 3-44. Respecto a las medidas físicas estimadas por el Coordinador, se deberá realizar un tratamiento similar con dichas medidas al momento de repartir los errores en barra, incluyendo estas medidas en el prorrateo del error, pudiendo asignarles a dichas medidas estimadas, un error ε_i mayor al de las medidas leídas, en base a los antecedentes que disponga.

4.1 AJUSTE DE ERRORES EN BARRA

Cabe destacar que el algoritmo empleado previamente por el Coordinador para la resolución del Balance Físico ya incorporaba esta metodología en cuanto al cálculo de las expresiones ε_{max} y ΔL . Sin embargo, se han adicionado los cambios que se detallan a continuación:

- Para cada clave que tiene un medidor de respaldo en PRMTE, se considera el error del esquema de medida. En este contexto, es relevante considerar que un esquema de medida está compuesto por un medidor de energía, transformador de corriente, transformador de potencial y cableado; donde cada uno de estos elementos tiene que cumplir con lo indicado en el Art 4-29 del título 4-5 de la NTSyCS: clase de precisión exigida de 0,2% para los medidores, errores máximos admisibles para los transformadores (TP y TC) de 0,2% y para el cableado un error de diseño que no supere un 0,2%. Es decir, teóricamente un esquema de medida podría presentar un error ε_i de **0,8%**.
- Para cada clave que no cuente con respaldo de un medidor en PRMTE (es decir, que son estimadas desde SCADA u otra fuente), la normativa indica que el Coordinador puede asociar un error ε_i mayor al de las medidas leídas, en base a los antecedentes de los que se disponga. Según lo anterior, se podría considerar un error máximo de **2%**, tomando como referencia lo indicado en el Título 4-2, artículo 4-7 de la NTSyCS (entendiendo que la referencia apunta a datos de equipos utilizados para SCADA).
- Dentro del sistema de Alta Tensión, se incluyen como participantes en la asignación de errores las claves tipo T (líneas, transformadores), las claves tipo G (inyecciones y consumos propios) y las claves tipo L (retiros libres). Esto debido a que la normativa indica que “El desajuste que se obtenga para cada barra deberá ser asignado a prorrata de todas las inyecciones y retiros”.
- Los valores de error y los totales ajustados para cada medida se encuentran publicados junto a los Resultados del IVTE, en las planillas REVISION del Balance Físico:
 - 01-Resultados.zip\01 Resultados\01 Balance de Energía\02 Balance Físico\
- En el Anexo 4 se incorpora una planilla de ejemplo del cálculo de ajuste en barra para un mayor entendimiento.
- La normativa también indica:

“Los ajustes que realice el Coordinador deberán ser consistentes entre las barras, tramos del Sistema de Transmisión y cada Barra de Transferencia y otros nodos donde se deban determinar las transacciones físicas y económicas según corresponda, de manera de evitar que se produzcan Ingresos Tarifarios negativos en conformidad a lo señalado en el Artículo 3-44”.

En este sentido, podrían producirse excepciones a lo indicado en los puntos anteriores, con el objetivo de evitar Ingresos Tarifarios negativos y mantener la consistencia no sólo a nivel de una barra puntual, sino de las barras adyacentes.

4.2 ESTIMACIÓN DE MEDIDAS

Los antecedentes y el detalle de medidas estimadas por el Coordinador para el Balance Físico, se encuentran en la hoja “Consideraciones” de las planillas REVISION del Balance Físico publicadas junto a los resultados del IVTE:

- 01-Resultados.zip\01 Resultados\01 Balance de Energía\02 Balance Físico\

5 TRANSFERENCIAS DE ENERGÍA

Los cuadros de pagos correspondiente a las transferencias de energía se encuentran contenidos en el Anexo N°2, en las hojas “01.BALANCE ENERGIA Jul-22 Pre” y “02.IT ENERGIA Jul-22 Pre”, del archivo “Anexo 02.a Cuadros de Pago_Balances_SEN_Jul22_Pre.xlsx”, el cual es parte del presente informe.

5.1 BALANCE DE ENERGÍA

A continuación, se presenta la evolución de las transferencias asociadas al balance de energía de los últimos 6 meses

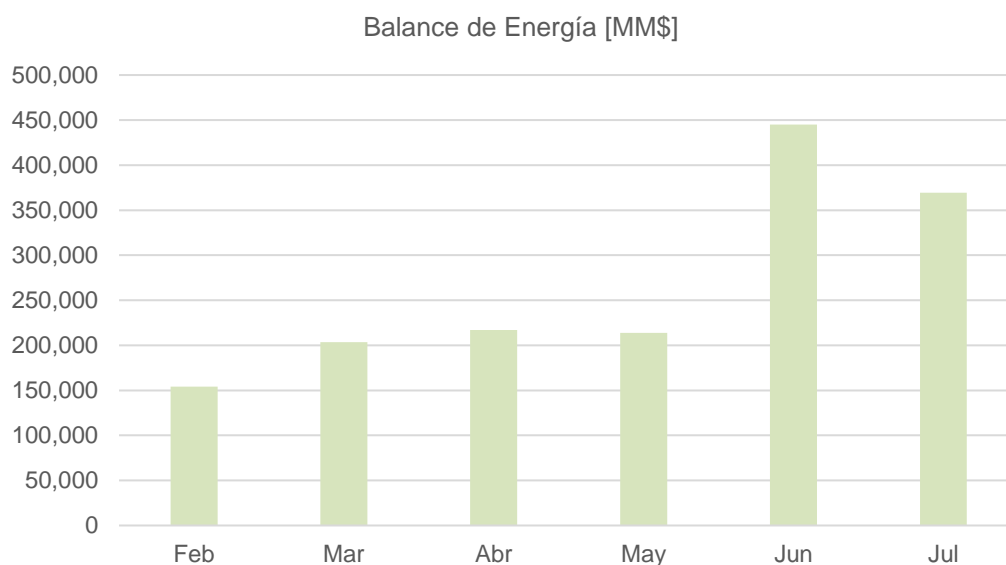


Gráfico 5.1 Balance de energía

5.2 CONTRATOS DE COMPRAVENTA FÍSICOS

A continuación, se presenta la evolución de las transferencias asociadas a los contratos de compraventa físicos de los últimos 6 meses.

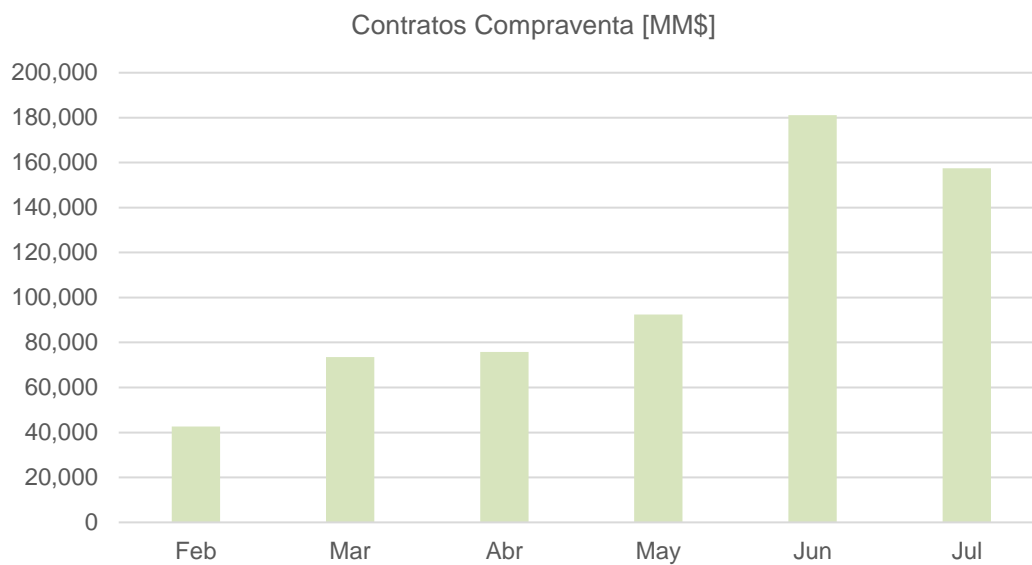


Gráfico 5.2 Contratos de Compraventa Físicos

5.3 ESTABILIZACIÓN DE PRECIOS PMG Y PMGD

A continuación, se presenta la evolución de las transferencias asociadas a la estabilización de precios de centrales PMG Y PMGD de los últimos 6 meses.

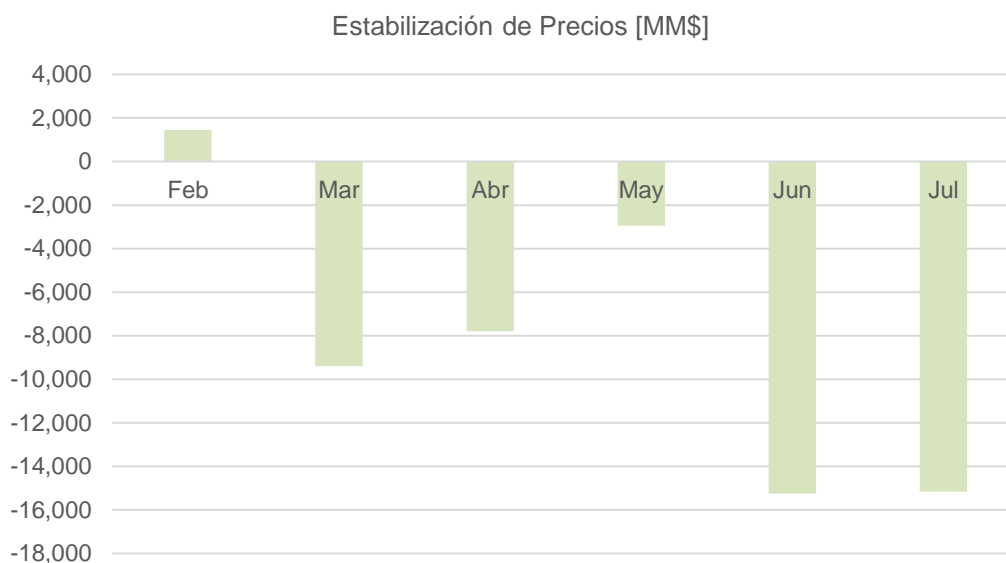


Gráfico 5.3 Precio Estabilizado

5.4 SOBRECOSTOS

A continuación, se presenta la evolución de las transferencias asociadas a sobrecostos no cubiertos por la operación de unidades de los últimos 6 meses.

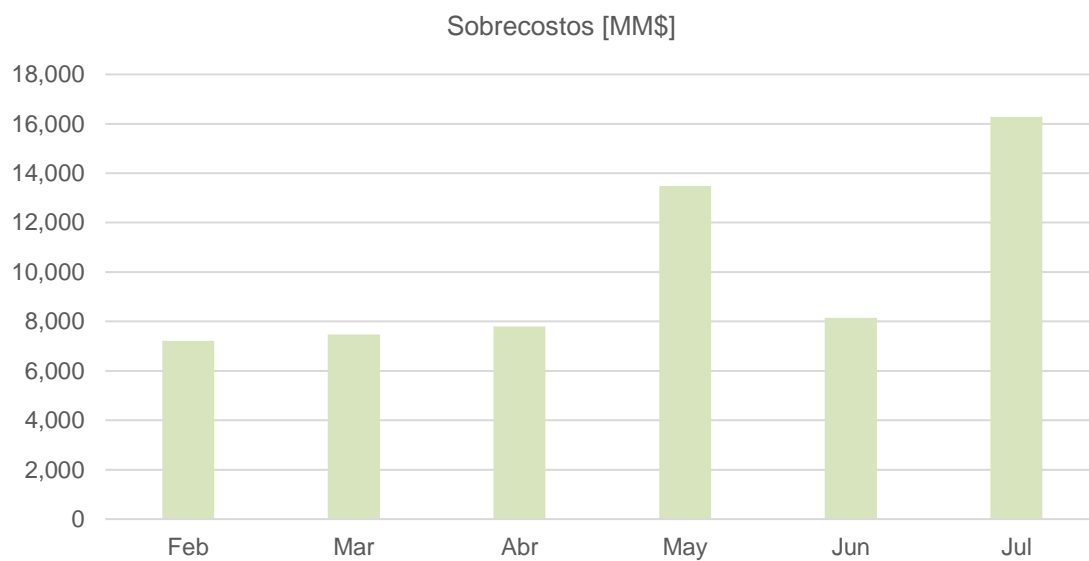


Gráfico 5.4 Sobrecostos

5.5 INGRESOS TARIFARIOS DE ENERGÍA

A continuación, se presenta la evolución de las transferencias asociadas a los ingresos tarifarios de energía de los últimos 6 meses.

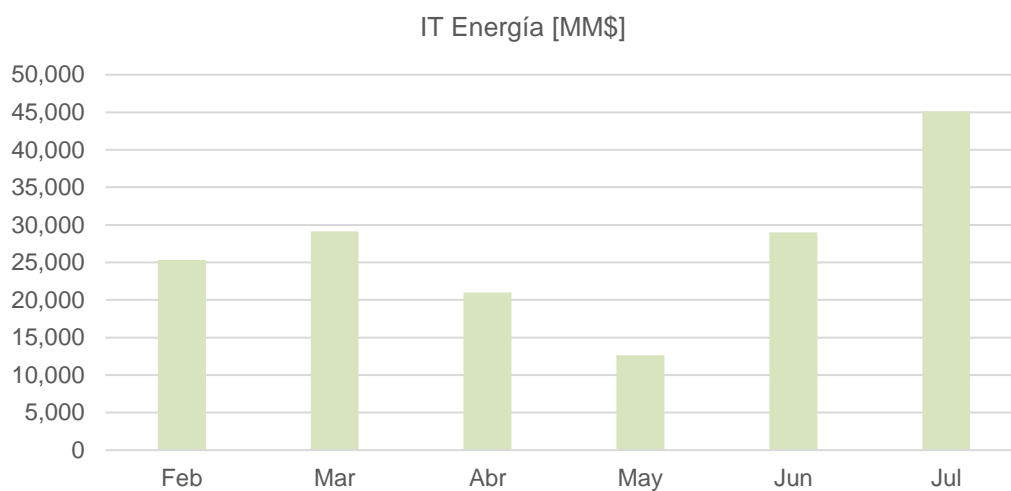


Gráfico 5.5 Ingresos Tarifarios de Energía

6 TRANSFERENCIAS DE POTENCIA

Los cuadros de pagos correspondiente a las transferencias de potencia se encuentran contenidos en el Anexo N° 2.b, en las hojas “01.BALANCE POTENCIA Jul-22 pre” y “02.IT POTENCIA Jul-22 pre”, del archivo “Anexo 02.b Cuadros de Pago_Potencia_SEN_Jul22_Pre.xlsb”, el cual es parte del presente informe.

6.1 BALANCE DE POTENCIA

A continuación, se presenta la evolución de las transferencias asociadas al balance de potencia de los últimos 6 meses.

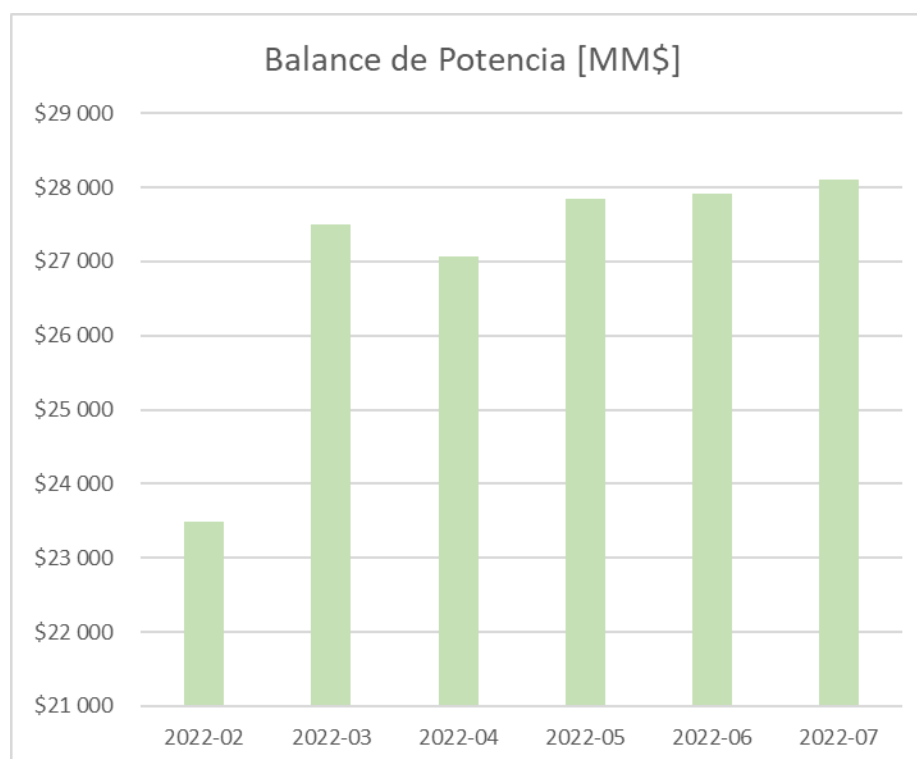


Gráfico 6.1 Balance de potencia

6.2 INGRESOS TARIFARIOS DE POTENCIA

A continuación, se presenta la evolución de las transferencias asociadas a los ingresos tarifarios de potencia de los últimos 6 meses.

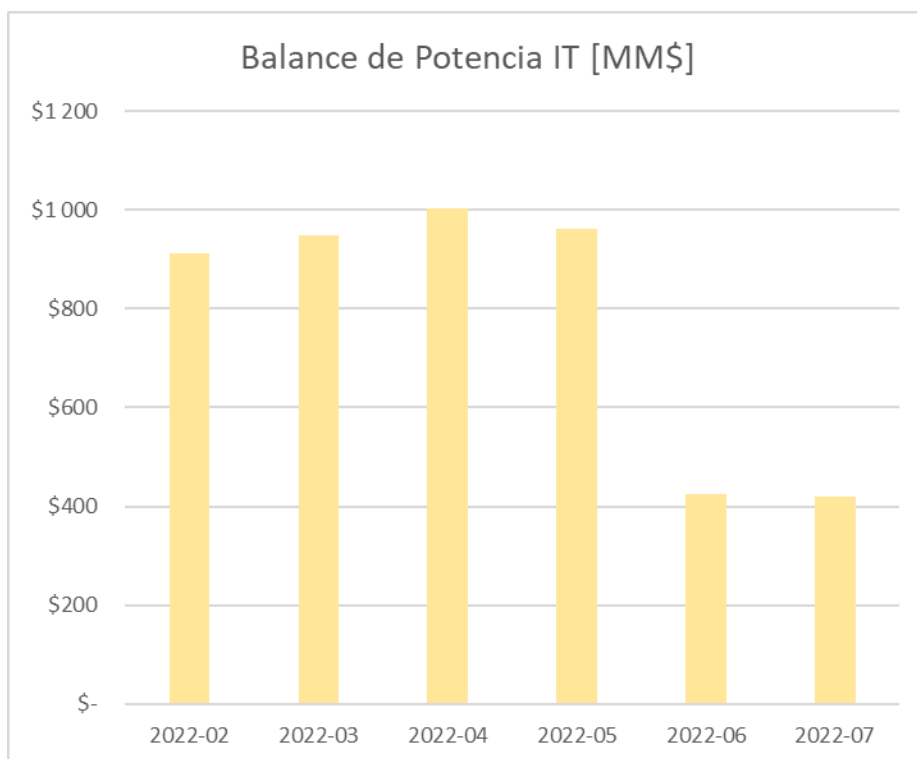


Gráfico 6.2 Ingresos Tarifarios de Potencia

7 REMUNERACIÓN POR SERVICIOS COMPLEMENTARIOS

Los cuadros de pagos correspondientes a la remuneración por servicios complementarios se encuentran contenidos en el Anexo N° 2, en el archivo “Anexo 02.c Cuadros de Pago_SSCC_SEN_Jul22_Pre.xlsx”, el cual es parte del presente informe.

7.1 RECURSO TÉCNICO

A continuación, se presentan las remuneraciones asociadas a los Servicios complementarios de Costo de Oportunidad, Sobrecosto de SSCC, Costo de Combustible Adicional, Costo de Recurso Adicional, Retiro de Energía Adicional, Costo Oportunidad ERNC. Además, los SSCC adjudicados por Subastas que son Control Secundario de frecuencia (CSF+ y CSF-) y Control Terciario de frecuencia (CTF+ y CTF-).

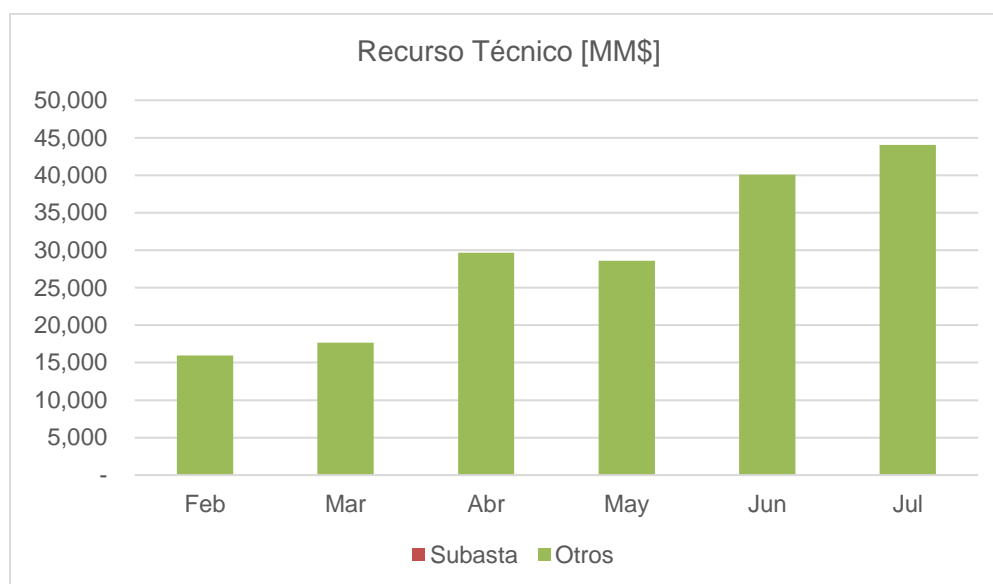


Gráfico 7.1 Recurso Técnico

7.2 INFRAESTRUCTURA

A continuación, se presentan las remuneraciones asociadas a Infraestructura.

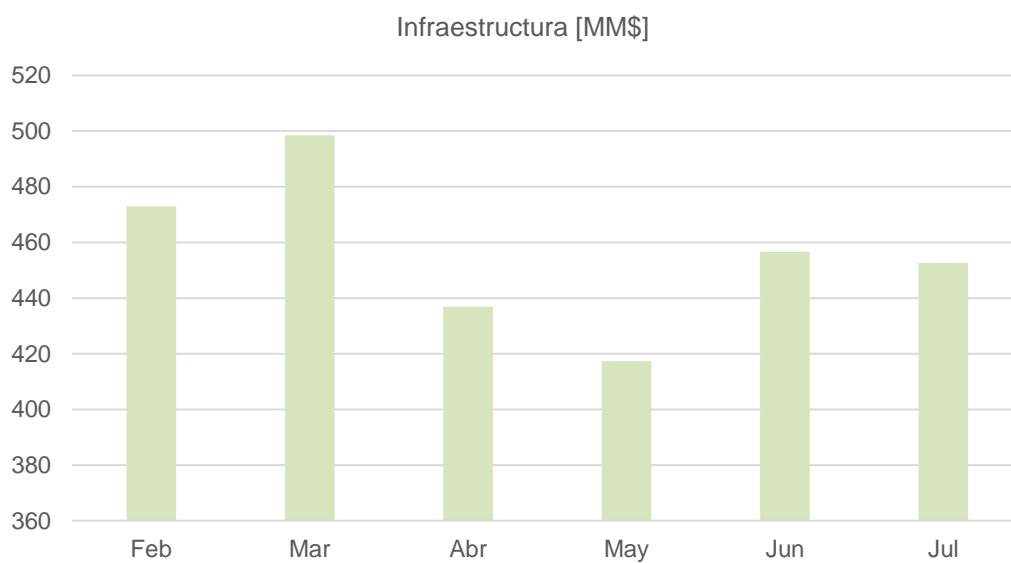


Gráfico 7.2 Infraestructura

8 OBSERVACIONES Y RESPUESTAS

Los procesos de observaciones se encuentran en el Módulo de Observaciones de la Plataforma de Mercado (<https://plataformamercado.coordinador.cl/observaciones/>), en los siguientes procesos:

- **Energía:** Balance de Transferencias de Energía Jul22
- **Potencia:** Balance Mensual de Potencia de Suficiencia Jul22
- **SSCC:** Servicios Complementarios Jul22

9 ANEXOS

ANEXO N°1 *Comunicación emitida*

ANEXO N°2 *Cuadros de Pago*

- a) Balance Energía e IT Energía
- b) Balance Potencia de Suficiencia e IT Potencia de Suficiencia
- c) Servicios Complementarios

ANEXO N°3 *Empresas Participantes*

ANEXO N°4 *Ejemplo Algoritmo Ajuste Medidas Físicas*

ANEXO N°5 *Uso de reserva hídrica Laguna del Maule*

Nota 1: Los anexos indicados anteriormente son parte integrante del Informe de Valorización de Transferencias del SEN.

Nota 2: Los antecedentes se han dejado a disposición de las empresas, en la web del Coordinador, en la ruta: <https://www.coordinador.cl/mercados/documentos/> , sección “Mercado”.

ANEXO N°5 USO DE RESERVA HÍDRICA LAGUNA DEL MAULE

Para valorizar el uso de reserva hídrica que se hizo entre el 15 y el 24 de julio, producto de falla en la línea Pan de Azúcar – Polpaico 500 kV., se consideró la siguiente serie hidráulica:

- La Mina
- Isla
- Currillínque
- Loma Alta
- Pehuenche

Dado que no hay derechos de generación remanentes pertenecientes a ENEL, en la Laguna del Maule, el factor adimensional, al que se hace referencia en el Título 8 del procedimiento de Acumulación y Uso de Reserva Hídrica, es igual a 1.

Dada la demora natural entre la apertura de la compuerta de la laguna y la llegada del caudal a las centrales, se considera que la hora de inicio de la devolución inicia una vez comienza la generación de La Mina. Adicionalmente se considera un desfase de una hora entre la generación en la central la Mina y el comienzo de la llegada de caudales adicionales a Pehuenche.

El aporte adicional de caudal, desde la Laguna del Maule, se pondera por los rendimientos de las centrales de la serie en cada hora en que se produce generación. Esto excepto en Pehuenche, dado que por su capacidad de regulación no se produce una correlación directa entre el flujo desde la Laguna del Maule y el uso de este caudal en la generación de Pehuenche.

En el caso de Pehuenche, se consideró un saldo de volumen, asociado al volumen adicional que se recibe desde la Laguna del Maule. Este volumen remanente en el embalse tiene prioridad de colocación.