

## Estudio para análisis de falla EAF 389/2019

### "Falla en línea 66 kV Punta de Cortés - Tuniche"

Fecha de Emisión: 14-11-2019

#### 1. Descripción pormenorizada de la perturbación

##### a. Fecha y Hora de la falla

Fecha	22/10/2019
Hora	21:34

##### b. Estimación de consumos desconectados

Consumos desconectados (MW)	12.08
-----------------------------	-------

##### c. Origen de la falla

Según lo informado por la empresa CGE S.A., se produjo la desconexión forzada de la línea 66 kV Punta de Cortés - Tuniche, por operación de protecciones ante una falla provocada por humo de barricadas e incendio de una bodega, en las inmediaciones de la línea, entre las estructuras N°115 y N°116.

##### c.1 Fenómeno Físico:

INC1: Incendio bajo una línea o en proximidades de instalaciones (natural o provocado, ej. quema de pastizal)

La instalación no ha sido afectada por este fenómeno físico en el período de un año calendario.

##### c.2 Elemento donde se produjo la falla

TX2: Conductores

##### c.3 Fenómeno eléctrico

DI21: Distancia (admitancia, impedancia o reactancia)

##### c.4 Modo (comportamiento de interruptores principales)

13: Opera según lo esperado

##### d. Comuna donde se presenta la falla

6101: Rancagua

## 2. Descripción del equipamiento afectado

### a. Sistema de Generación

### b. Sistema de Transmisión

Elemento Afectado	Tramo	Hora Desc.	Hora Norm.
LT 66 kV Punta de Cortés - Tuniche		21:34	23:29

### c. Consumos

Sub-Estación	Pérdida de Consumo (MW)	% consumo pre-falla	H. Desc.	H. Norm.
S/E Tuniche	4.00	0.050	21:34	01:37 (23-10-2019)
S/E Tuniche	3.34	0.040	21:34	03:08 (23-10-2019)
S/E Tuniche	1.24	0.010	21:34	01:54 (23-10-2019)
S/E Tuniche	3.50	0.040	21:34	01:40 (23-10-2019)
<b>Total: 12.08 MW</b>		<b>0.140 %</b>		

- Los montos y horarios señalados corresponden a lo informado por la empresa CGE S.A y a datos SCADA del Coordinador.

## 3. Estimación de la energía no suministrada

Sub-Estación	Empresa	Tipo de Cliente	Pérdida de Consumo (MW)	Tiempo Desc. (h)	ENS (MWh)
S/E Tuniche	CGE DISTRIBUCIÓN	Regulado	4.00	4.05	16.2
S/E Tuniche	CGE DISTRIBUCIÓN	Regulado	3.34	5.57	18.6
S/E Tuniche	CGE DISTRIBUCIÓN	Regulado	1.24	4.33	5.4
S/E Tuniche	CGE DISTRIBUCIÓN	Regulado	3.50	4.10	14.3

**Clientes Regulados : 54.5 MWh**  
**Clientes Libres : 0.0 MWh**  
**Total : 54.5 MWh**

- Los montos señalados corresponden a lo informado por la empresa CGE S.A. y a datos SCADA del Coordinador.

#### 4. Descripción de las configuraciones en los momentos previo y posterior a la falla

**Demanda del sistema previo a la falla:** 8544.41 MW

##### **Regulación de Frecuencia**

Control distribuido de frecuencia en el Sistema Eléctrico Nacional, previo a la falla, mediante las centrales Ralco (U1 y U2), Canutillar (U1 y U2), Angamos (U1 y U2), Pangué (U1), Pehuenche (U1 y U2), El Toro (U1 y U2), Colbún (U1 y U2), Angostura (U1) y Cochrane (CCH1 y CCH2).

##### **Operación Programada**

En anexo N°1 se adjunta el detalle de la generación programada para el día 22 de octubre de 2019.

##### **Operación Real**

En anexo N°2 se adjunta el detalle de la generación real del día 22 de octubre de 2019.

##### **Movimiento de centrales e informe diario del CDC**

En anexo N°3 se presenta el detalle del movimiento de centrales e informe diario del CDC para el día 22 de octubre de 2019.

##### **Mantenimientos**

En anexo N°4 se presenta el detalle de los mantenimientos programados y forzados para el día 22 de octubre de 2019.

##### **Estado y configuración previo a la falla**

Las instalaciones de transmisión se encontraban en servicio normal en los momentos previos a la desconexión forzada.

##### **Otros antecedentes relevantes**

Según lo informado por la empresa CGE S.A.:

*"A las 21:34 horas del día 22 de octubre de 2019, el Centro de Operación de Transmisión (COT) de CGE informa la apertura forzada del interruptor 52B3 de SE Punta de Cortés, afectando los consumos asociados a la S/E Tuniche e interrumpiendo un bloque de potencia de 12MW.*

*Una vez ocurrido el evento, se coordina los recursos para realizar el recorrido de las instalaciones LT66kV Pta. Cortes – Tuniche, S/E Pta. Cortes y S/E Tuniche, durante este recorrido se encuentran barricadas bajo el vano entre las estructuras N°115 y N°116, sumado a un exceso de humo debido a un incendio de una bodega de productos químico perteneciente a empresa agrícola el cual está ubicado en cercanía de la instalación (sector la Gonzalina) para lo cual en primera instancia se determinó que no existía daños relevantes en la línea, por lo que se solicitó un cierre en vacío de la línea, dicho cierre se ejecutó con éxito a las 23:29 horas, no obstante personal de operaciones se percata de la diferencia en los niveles de tensión donde se observa la caída de tensión en la fase B, por lo que se inicia una nueva revisión de la línea encontrando a las 00:16 horas aproximadamente un puente cortado en estructura N°58.*

*Debido a las manifestaciones producto de situación nacional y la imposibilidad de brindar las condiciones mínimas de seguridad a personal encargado de reparar las instalaciones es que se determina realizar la reparación de las instalaciones a las 7:00 horas (luz día).*

Por otra parte, se realizan las gestiones para respaldar los consumos de S/E Tuniche a través de sus redes MT, condición que se concretó a las 03:08 horas con el respaldo del 100% de los consumos afectados.

Una vez aclarado y siempre verificando las condiciones de seguridad de personal, se da inicio de las tareas de reparación de las instalaciones afectadas. Finalizados los trabajos, revisadas las instalaciones, se procede a efectuar las maniobras de normalización de topología, quedando normalizada la topología del sistema 66 kV a las 11:19 horas”

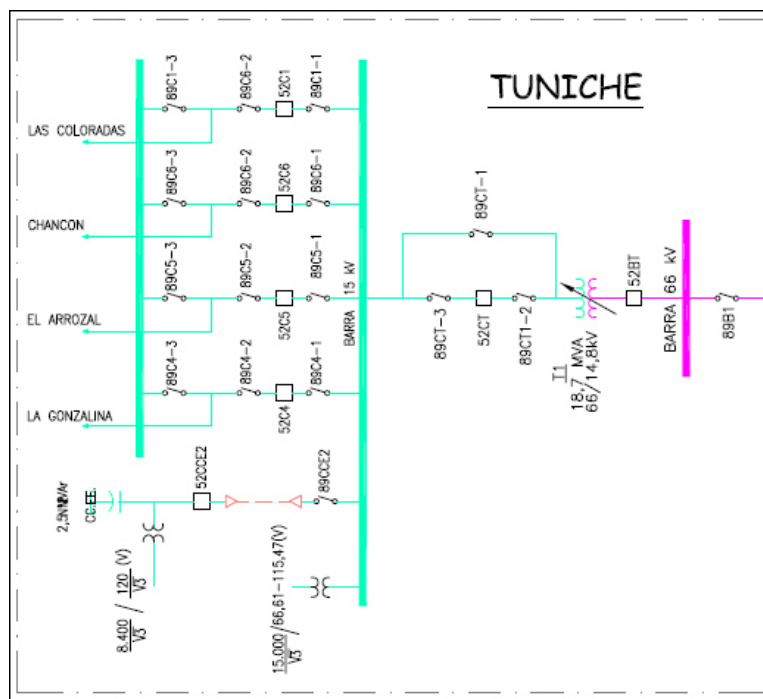
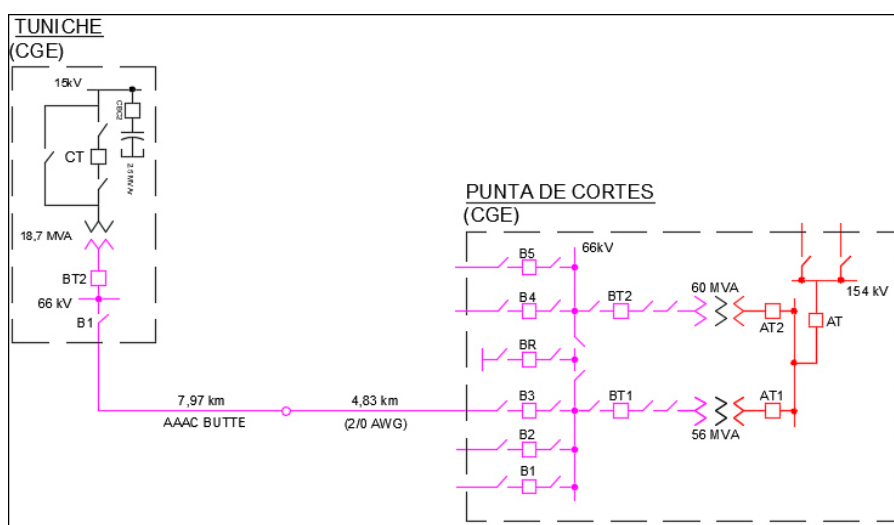
### Acciones correctivas a corto plazo

No se indican.

### Acciones correctivas a largo plazo

No se indican.

### Diagrama simplificado de las instalaciones previo a la falla



## 5. Cronología de eventos y la descripción de las causas de los eventos

Hora	Evento
21:34	Apertura automática del interruptor 52B3 de S/E Punta de Cortés, asociado a la línea 66 kV Punta de Cortés - Tuniche, por operación de su protección de distancia ante falla en la línea.

- La hora señalada corresponde a lo informado por la empresa CGE S.A.

## 6. Normalización del servicio

Fecha	Hora	Acción
22/10/2019	21:54	Apertura manual del interruptor 52BT de S/E Tuniche, asociado al lado 66 kV del transformador N°1 66/15 kV de S/E Tuniche.
22/10/2019	23:29	Cierre manual del interruptor 52B3 de S/E Punta de Cortés, energizando en vacío la línea 66 kV Punta de Cortés - Tuniche.
22/10/2019	23:31	Apertura manual de los interruptores 52C1, 52C4 y 52C6 de S/E Tuniche, asociados a los alimentadores Las Coloradas, La Gonzalina y Chancón, respectivamente.
22/10/2019	23:32	Apertura manual del interruptor 52C5 de S/E Tuniche, asociado al alimentador El Arrozal.
22/10/2019	23:32	Cierre manual del interruptor 52BT de S/E Tuniche, energizando en vacío el transformador N°1 66/15 kV de la subestación.
23/10/2019	00:13	Apertura manual del interruptor 52BT de S/E Tuniche, asociado al lado 66 kV del transformador N°1 66/15 kV de la subestación.
23/10/2019	00:19	Apertura manual del interruptor 52B3 de S/E Punta de Cortés, asociado a la línea 66 kV Punta de Cortés - Tuniche.
23/10/2019	01:18	Apertura manual del interruptor 52CT de S/E Tuniche, asociado a la barra 15 kV de la subestación.
23/10/2019	01:19	Apertura manual del desconectador 89B3-2 de S/E Punta de Cortés, asociado a la línea 66 kV Punta de Cortés - Tuniche.
23/10/2019	01:25	Cierre manual del interruptor 52C1 de S/E Tuniche, asociado al alimentador Las Coloradas.
23/10/2019	01:29	Apertura manual del desconectador 89B1 de S/E Tuniche, asociado a la línea 66 kV Punta de Cortés - Tuniche.
23/10/2019	01:37	Se informan recuperados los consumos del alimentador Las Coloradas y energizada la barra 15 kV de S/E Tuniche, mediante enmalle con redes MT.
23/10/2019	01:40	Cierre manual del interruptor 52C6 de S/E Tuniche, recuperando los consumos del alimentador Chancón por redes MT.
23/10/2019	01:54	Cierre manual del interruptor 52C5 de S/E Tuniche, recuperando los consumos del alimentador El Arrozal por redes MT.
23/10/2019	03:08	Cierre manual del interruptor 52C4 de S/E Tuniche, recuperando los consumos del alimentador La Gonzalina por redes MT.
23/10/2019	11:15	Cierre manual del desconectador 89B1 de S/E Tuniche, asociado a la línea 66 kV Punta de Cortés - Tuniche.
23/10/2019	11:17	Cierre manual del desconectador 89B3-2 de S/E Punta de Cortés, asociado a la línea 66 kV Punta de Cortés - Tuniche.
23/10/2019	11:17	Cierre manual del interruptor 52B3 de S/E Punta de Cortés, energizando en vacío la línea 66 kV Punta de Cortés - Tuniche.
23/10/2019	11:19	Cierre manual del interruptor 52BT de S/E Tuniche, energizando en vacío el transformador N°1 66/15 kV de la subestación.
23/10/2019	11:42	Cierre manual del interruptor 52CT de S/E Tuniche, normalizando la topología de la subestación.

- Las fechas y horas señaladas corresponden a lo informado por la empresa CGE S.A. y a datos SCADA del Coordinador.

## 7. Análisis de las causas de la falla y de la actuación de los dispositivos de protección y control

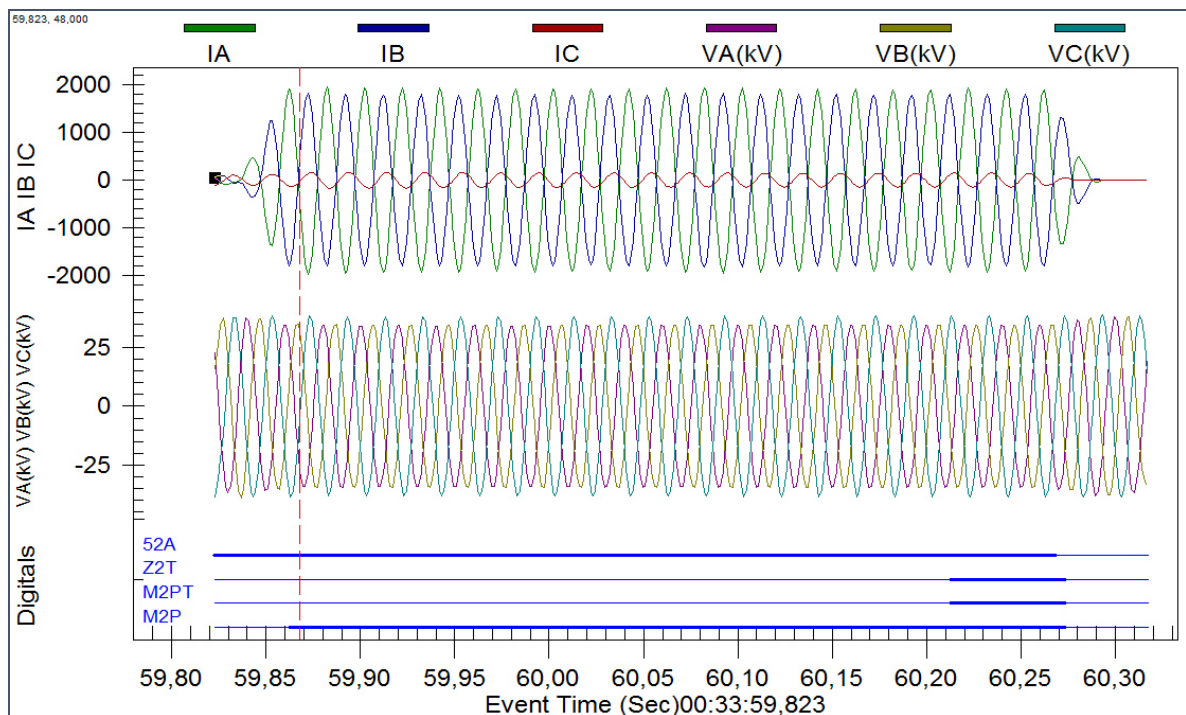
Según lo informado por la empresa CGE S.A., se produjo la apertura automática del interruptor 52B3 de S/E Punta de Cortés, asociado a la línea 66 kV Punta de Cortés – Tuniche, por operación de su protección de distancia de fase, ante falla provocada por humo de barricadas e incendio de una bodega en las inmediaciones de la línea, entre las estructuras N°115 y N°116.

Adicionalmente, durante las maniobras de normalización de servicio, producto de diferencia en los niveles de tensión de las fases al energizar S/E Tuniche, se realiza un nuevo recorrido encontrando un puente cortado en la estructura N°58 de la línea 66 kV Punta de Cortés – Tuniche.

A raíz de la desconexión forzada de la línea 66 kV Punta de Cortés – Tuniche, se produjo la pérdida de aproximadamente 12.08 MW de consumos en S/E Tuniche.

En S/E Punta de Cortés el paño B3, asociado a la línea 66 kV Punta de Cortés – Tuniche, cuenta con dos sistemas de protección implementados en relés SEL-421 (Sistema 1) y SEL-311L (Sistema 2), los cuales tienen configurados, entre otros elementos, protecciones de distancia para la detección de fallas entre fases y a tierra (21/21N).

- Registro oscilográfico del relé SEL-311L (Sistema 2), asociado al paño B3 de S/E Punta de Cortés.



De acuerdo con el registro oscilográfico de la figura anterior, se visualizan sobrecorrientes en las fases A y B de aproximadamente 1800 A, junto con una disminución de la tensión en esas mismas fases.

En los canales digitales se aprecia el cambio de estado de señales asociadas a la activación y posterior orden de trip de la zona 2 de la protección 21 (señales *M2P*, *M2PT* y *Z2T*) y a la apertura del interruptor 52B3 de S/E Punta de Cortés (señal *52A*).

- Registro de eventos del relé SEL-311L (Sistema 2), asociado al paño B3 de S/E Punta de Cortés.

#	DATE	TIME	ELEMENT	STATE
12	05/26/2019	17:38:35.765	51GT	Asserted
11	05/26/2019	17:38:35.765	TRIP	Asserted
10	05/26/2019	17:38:43.745	51GT	Deasserted
9	05/26/2019	17:38:44.345	TRIP	Deasserted
8	09/05/2019	10:47:01.555	LOP	Asserted
7	09/05/2019	10:54:40.101	LOP	Deasserted
6	10/23/2019	00:33:59.854	M3P	Asserted
5	10/23/2019	00:33:59.864	M2P	Asserted
4	10/23/2019	00:34:00.214	TRIP	Asserted
3	10/23/2019	00:34:00.274	M2P	Deasserted
2	10/23/2019	00:34:00.284	M3P	Deasserted
1	10/23/2019	00:34:00.614	TRIP	Deasserted

De acuerdo con el registro de eventos de la figura anterior, se aprecia la activación de la zona 2 de la protección 21 y su posterior orden de trip sobre el interruptor 52B3 de S/E Punta de Cortés en un tiempo de 350 ms (registros N°5 y N°4).

La empresa CGE S.A., en su informe de falla de 5 días, no remite antecedentes respecto de la eventual operación del relé SEL-421 (Sistema 1), asociado al paño B3 de S/E Punta de Cortés, ante la falla en la línea 66 kV Punta de Cortés – Tuniche.

## 8. Detalle de toda la información utilizada en la evaluación de la falla

Detalle de la generación programada para el día 22 de octubre de 2019 (Anexo N°1).

Detalle de la generación real del día 22 de octubre de 2019 (Anexo N°2).

Detalle del Movimiento de Centrales e Informe Diario del CDC correspondientes al día 22 de octubre de 2019 (Anexo N°3).

Detalle de los mantenimientos programados y forzados para el día 22 de octubre de 2019 (Anexo N°4).

Informes de fallas de instalaciones ingresados en el sistema del Coordinador Eléctrico Nacional por la empresa CGE S.A. (Anexo N°5).

Otros antecedentes aportados por la empresa CGE S.A. (Anexo N°6).

## 9. Análisis de las actuaciones de protecciones

### 9.1 Pronunciamiento Coordinador Eléctrico Nacional y Propiedad

Según lo informado por la empresa CGE S.A., se produjo la desconexión forzada de la línea 66 kV Punta de Cortés - Tuniche, por operación de protecciones ante una falla provocada por humo de barricada e incendio en las inmediaciones de la línea, entre las estructuras N°115 y N°116. Al respecto, la empresa presenta antecedentes (fotografías) que acreditan la presunción de causa de la falla.

La propiedad de las instalaciones afectadas corresponde a la empresa CGE S.A.

### 9.2 Desempeño de Protecciones Eléctricas

De acuerdo con los antecedentes proporcionados por la empresa CGE S.A., y el respectivo análisis realizado por el Coordinador:

- Se concluye correcta operación del relé SEL-311L (Sistema 2) asociado al paño B3 de S/E Punta de Cortés.
- No se dispone de los antecedentes necesarios para pronunciarse sobre el comportamiento del relé SEL-421 (Sistema 1) asociado al paño B3 de S/E Punta de Cortés.

### 9.3 Desempeño EDAC

No aplica pronunciarse sobre el desempeño de EDAC ante este evento.

### 9.4 Desempeño EDAG

No aplica pronunciarse sobre el desempeño de EDAG ante este evento.

## 10. Análisis de las acciones e instrucciones del CDC y la actuación de los CC que corresponda

No hay observaciones respecto de las actuaciones del CDC y los CC durante la falla del día 22 de octubre de 2019.

## 11. Recomendación respecto de las instalaciones a las cuales el Coordinador Eléctrico Nacional debería solicitar una auditoría

Se solicitará a la empresa CGE S.A., mayores antecedentes sobre el comportamiento del relé SEL-421, asociado al paño B3 de S/E Punta de Cortés, durante la falla en la línea 66 kV Punta de Cortés-Tuniche.

Para el análisis de esta falla no se ha requerido la realización de auditorías en ninguna de las instalaciones del SEN.



## ANEXO N°1

Detalle de la generación programada para el día 22 de octubre de 2019

















NvaPAZucar500->Polpaico500_II	-159.6	-154.0	-160.5	-164.4	-162.9	-171.2	-188.7	-93.2	283.3	491.4	542.7	532.6	574.9	583.4	586.0	585.8	568.5	536.6	263.3	-179.5	-356.4	-383.8	-388.7	-370.3	<b>586.0</b>
NvaPAZucar500_SC->Polpaico500_II_SC	0.0	0.0	0.0	0.0	0.0	0.0	0.0	0.0	0.0	0.0	0.0	0.0	0.0	0.0	0.0	0.0	0.0	0.0	0.0	0.0	0.0	0.0	0.0	0.0	<b>0.0</b>
Quillota220->Polpaico220	390.4	395.3	363.4	360.0	298.2	363.3	348.6	330.6	216.3	163.9	167.5	182.3	191.0	192.1	196.0	192.0	176.0	169.8	282.1	421.6	521.6	523.7	487.8	447.5	<b>523.7</b>
Ancoa500->AJahuel500	1579.3	1446.5	1393.5	1353.3	1429.0	1416.2	1648.3	1648.5	1322.6	918.9	746.5	673.5	555.9	538.3	497.3	517.8	655.8	765.0	1205.2	1765.5	1894.2	1917.8	1924.1	1843.1	<b>1924.1</b>
Charrua500->Ancoa500	496.6	486.3	463.7	450.1	480.0	469.3	513.7	494.2	450.8	312.0	248.2	215.1	222.1	212.3	147.8	160.9	268.2	300.0	456.2	521.2	519.7	518.2	534.4	525.6	<b>534.4</b>
EntreRios500->Ancoa500	1019.3	998.1	951.6	923.8	985.1	963.1	1054.2	1014.2	925.2	640.4	509.5	441.4	455.9	435.7	303.3	330.2	550.6	615.7	936.2	1069.7	1066.7	1063.4	1096.8	1078.6	
Cautin220->Ciruelos220	55.1	69.7	83.2	81.5	82.1	87.1	84.6	50.6	62.9	91.1	104.5	100.0	97.4	94.8	97.9	94.8	90.0	86.9	80.8	74.1	68.4	61.0	52.9	68.3	<b>104.5</b>
Cautin220->RioTolten220	47.3	59.9	71.6	70.1	70.6	74.9	72.8	43.4	54.0	78.4	90.0	86.2	83.9	81.6	84.3	81.6	77.4	74.8	69.4	63.7	58.7	52.3	45.4	58.7	<b>90.0</b>

Transf. Pan de Azucar	1	2	3	4	5	6	7	8	9	10	11	12	13	14	15	16	17	18	19	20	21	22	23	24	Absoluto
PAZucar220->DonGeyo220	-191.2	-180.5	-170.8	-162.8	-156.1	-145.9	-127.4	-103.6	-79.4	-60.5	-51.7	-52.1	-58.4	-66.4	-73.4	-77.0	-76.6	-72.6	-65.8	-57.6	-49.3	-42.3	-37.2	-32.9	<b>191.2</b>
PAZucar220->LaCebada220	0.0	0.0	0.0	0.0	0.0	0.0	0.0	0.0	0.0	0.0	0.0	0.0	0.0	0.0	0.0	0.0	0.0	0.0	0.0	0.0	0.0	0.0	0.0	0.0	<b>0.0</b>
	<b>-191</b>	<b>-180</b>	<b>-171</b>	<b>-163</b>	<b>-156</b>	<b>-146</b>	<b>-127</b>	<b>-104</b>	<b>-79.4</b>	<b>-60.5</b>	<b>-51.7</b>	<b>-52.1</b>	<b>-58.4</b>	<b>-66.4</b>	<b>-73.4</b>	<b>-77</b>	<b>-76.6</b>	<b>-72.6</b>	<b>-65.8</b>	<b>-57.6</b>	<b>-49.3</b>	<b>-42.3</b>	<b>-37.2</b>	<b>-32.9</b>	

Costos Marginales PMGD	1	2	3	4	5	6	7	8	9	10	11	12	13	14	15	16	17	18	19	20	21	22	23	24	Promedios
Palafitos110	45.7	45.6	44.8	44.8	44.4	44.4	45.9	43.9	37.2	34.4	32.9	31.9	31.9	31.9	31.8	31.7	32.6	33.0	37.7	45.5	52.8	52.9	52.7	50.6	<b>40.87</b>
MontePatria013	44.6	44.5	44.5	44.5	44.6	44.7	45.1	45.0	46.5	44.5	43.0	41.1	41.7	42.1	41.6	42.1	43.4	44.4	45.6	48.0	51.6	51.6	51.5	50.7	<b>45.27</b>
Punitaqui013	45.7	45.6	45.6	45.6	45.7	45.8	46.2	46.1	48.5	46.4	44.9	42.9	43.5	44.0	43.4	43.9	45.3	46.3	47.6	50.2	53.9	53.9	53.8	53.0	<b>46.99</b>
Ptaclla110	37.0	36.9	36.8	36.8	36.8	36.8	37.1	37.1	36.0	34.0	32.1	30.2	31.5	32.1	31.4	32.0	33.7	33.8	36.7	37.9	39.6	39.6	39.6	39.6	<b>35.61</b>
LaCalera110	38.2	38.1	38.0	38.0	38.0	38.0	38.4	38.3	37.3	35.2	33.3	31.3	32.7	33.2	32.5	33.2	35.0	35.0	38.0	39.2	41.0	41.0	40.9	40.3	<b>36.84</b>
Cabildo023	39.8	39.7	39.6	39.6	39.6	39.6	40.0	39.9	38.8	36.6	34.7	32.6	34.0	34.6	33.8	34.5	36.4	36.4	39.5	40.8	42.6	42.6	42.6	41.9	<b>38.35</b>
Quereo023	37.9	37.8	37.8	37.8	37.8	37.8	38.1	38.1	37.2	35.1	33.2	31.3	32.6	33.1	32.4	33.1	34.9	34.9	38.2	39.4	41.2	41.2	41.1	40.5	<b>36.78</b>
SanFelipe110	39.0	38.9	38.9	38.9	38.9	38.9	39.2	39.2	38.0	35.8	33.9	31.9	33.3	33.8	33.1	33.7	35.6	35.7	38.7	39.9	41.8	41.8	41.7	41.1	<b>37.57</b>
Rungue044	38.3	38.2	38.2	38.2	38.2	38.2	38.5	38.4	37.5	35.4	33.5	31.5	32.9	33.4	32.7	33.3	35.2	35.2	38.2	39.4	41.2	41.2	41.1	40.5	<b>37.01</b>
Casablanca066	39.5	39.4	39.4	39.4	39.4	39.4	39.7	39.6	38.5	36.3	34.4	32.3	33.7	34.3	33.5	34.2	36.1	36.1	39.2	40.5	42.4	42.4	42.3	41.7	<b>38.06</b>
SantaMarta110	38.3	38.2	38.2	38.2	38.2	38.2	38.5	38.5	37.8	35.6	33.7	31.7	33.1	33.6	32.9	33.6	35.4	35.5	38.4	39.6	41.4	41.4	41.4	40.8	<b>37.19</b>
Lihuelmo066	44.7	44.6	44.6	44.6	44.6	44.6	45.0	44.9	44.3	41.8	39.5	37.2	38.8	39.4	38.6	39.3	41.5	41.6	44.9	46.3	48.5	48.5	48.4	47.7	<b>43.49</b>
IsladeMaipo066	42.9	42.8	42.8	42.8	42.8	42.8	43.2	43.1	43.2	43.3	42.7	41.3	42.5	42.6	42.5	42.7	43.2	43.2	42.6	43.9	46.0	45.9	45.9	45.2	<b>43.32</b>
SanBernardo110	38.1	38.0	38.0	38.0	38.0	38.0	38.3	38.2	38.6	38.7	38.1	36.9	37.9	38.1	38.0	38.2	38.6	38.6	38.0	39.2	41.0	41.0	41.0	40.3	<b>38.62</b>
Buin110	37.4	37.4	37.3	37.3	37.3	37.3	37.6	37.6	38.0	38.6	38.4	37.3	38.3	38.4	38.4	38.5	38.6	38.6	37.4	38.6	40.5	40.5	40.3	39.7	<b>38.30</b>
Colchagua066	37.4	37.3	37.3	37.3	37.3	37.3	37.6	37.5	37.3	36.8	35.9	34.5	35.6	35.9	35.6	35.9	36.7	36.7	37.1	38.3	40.0	40.1	40.0	39.4	<b>37.28</b>
LasCabras066	39.6	39.5	39.4	39.4	39.4	39.5	39.8	39.7	39.4	38.9	38.0	36.5	37.7	37.9	37.7	38.0	38.8	38.8	39.3	40.5	42.3	42.4	42.3	41.7	<b>39.43</b>
Curico066	37.8	37.7	37.7	37.7	37.7	37.7	38.0	37.9	37.4	36.9	36.0	34.7	35.7	36.0	35.7	36.0	36.8	36.8	37.3	38.4	40.1	40.2	40.2	39.6	<b>37.51</b>
Constitucion066	29.9	28.6	28.5	28.4	28.4	28.5	28.7	30.0	34.5	34.5	34.0	32.7	30.5	30.6	33.8	33.8	34.5	31.1	30.0	30.6	32.9	32.9	32.9	31.7	<b>31.33</b>
Tome066	39.3	39.2	39.2	39.2	39.2	39.2	39.5	39.5	38.5	37.8	36.8	35.3	36.7	36.8	36.5	36.8	37.7	37.7	38.5	39.7	41.3	41.8	41.5	40.8	<b>38.69</b>
Cabrer013	37.7	37.6	37.6	37.6	37.6	37.6	37.9	37.8	36.7	36.0	35.1	33.7	35.0	35.0	34.8	35.1	35.9	35.9	36.6	37.8	39.3	39.8	39.5	38.9	<b>36.93</b>
Lebu066	44.2	44.1	44.1	44.1	44.1	44.1	44.4	44.3	44.1	43.3	42.2	40.5	42.1	42.1	41.8	42.1	43.1	43.2	44.2	45.6	47.4	48.1	47.6	46.9	<b>44.06</b>
TresPinos066	43.9	43.8	43.8	43.8	43.8	43.8	44.2	44.1	43.8	43.0	41.9	40.2	41.8	41.8	41.5	41.9	42.9	42.9	43.9	45.3	47.1	47.8	47.3	46.6	<b>43.78</b>
LosAngeles066	39.0	38.9	38.9	38.9	38.9	38.9	39.2	39.2	38.2	37.5	36.5	35.0	36.1	36.4	36.1	36.4	37.4	38.1	39.3	41.0	41.2	41.1	40.5	<b>38.34</b>	
Angol066	45.7	45.6	45.6	45.6	45.6	45.6	46.0	45.9	44.7	43.9	42.7	41.0	42.3	42.7	42.3	42.7	43.7	43.8	44.7	46.1	48.0	48.3	48.2	47.4	<b>44.91</b>
ElAvellano066	39.2	39.1	39.1	39.1	39.1	39.1	39.4	39.3	38.1	37.5	36.5	35.0	36.1	36.4	36.1	36.4	37.3	37.4	38.1	39.3	40.9	41.1	41.0	40.4	<b>38.37</b>
Traiguen066	43.4	43.2	43.2	43.2	43.2	43.2	43.6	43.5	42.4	41.6	40.5	38.9	40.1	40.4	40.1	40.5	41.5	41.5	42.3	43.6	45.4	45.6	45.6	44.9	<b>42.56</b>
Curacautin066	43.3	43.2	43.2	43.2	43.2	43.2	43.5	43.4	42.3	41.6	40.4	38.8	40.1	40.4	40.1	40.4	41.4	41.4	42.2	43.5	45.3	45.6	45.5	44.8	<b>42.49</b>
Lautaro066	38.5	38.5	38.5	37.2	36.9	37.2	38.6	38.2	39.8	39.8	39.3	37.7	37.5	37.8	38.9	39.8	39.2	39.0	38.5	39.1	39.8	39.8	39.8	39.8	<b>38.70</b>
Pangulipulli066	40.1	40.1	40.1	40.1	40.1	40.1	40.3	40.2	39.1	38.5	37.3	35.8	37.0	37.3	37.0	37.3	38.2	38.7	39.4	40.6	42.2	42.8	42.4	41.7	<b>39.43</b>
Corral023	39.0	39.0	39.0	39.0	39.1	39.0	39.2	39.2	38.2	37.6	36.5	35.0	36.1	36.4	36.1	36.5	37.3	37.8	38.5	39.7	41.2	41.8	41.4	40.7	<b>38.48</b>
Osorno066	37.9	37.9	37.9	37.9	38.0	37.9	38.1	38.1	37.7	37.1	36.0	34.6	35.7	36.0	35.7	36.0	36.9	37.4	37.8	38.9	40.4	41.0	40.6	40.0	<b>37.73</b>
PuertoVaras013	39.2	39.2	39.2	39.2	39.3	39.2	39.4	39.3	39.0	38.4	37.3	35.8	36.9	37.2	36.9	37.3	38.1	38.7	39.0	40.2	41.8	42.4	42.0	41.3	<b>39.01</b>
Melipulli066	38.0	38.0	38.1	38.1	38.1	38.1	38.3	38.2	37.9	38.0	36.3	34.9	36.0	36.3	36.0	36.8	37.2	37.7	38.0	39.2	40.6	41.2	40.8	40.2	<b>38.00</b>
Colaco066	38.8	38.8	38.8	38.8	38.9	38.9	39.1	38.9	39.1	39.1	37.4	35.9	37.1	37.4	37.1	37.9	38.3	38.8	39.2	40.3	41.9	42.4	42.0	41.4	<b>39.01</b>
Pid-Pid110	39.3	39.9	40.7	40.7	40.3	41.4	41.5	39.1	40.5	42.0	41.4	39.8	41.1												

## ANEXO N°2

Detalle de la generación real para el día 22 de octubre de 2019

	22-10-2019																								TOT DIA	DMAX	DMED	
	1	2	3	4	5	6	7	8	9	10	11	12	13	14	15	16	17	18	19	20	21	22	23	24				
CHAPIQUINA	7.0	5.0	4.0	4.0	4.0	4.0	4.0	3.5	3.5	3.5	3.5	3.5	3.5	3.5	3.5	3.5	3.5	3.5	3.7	5.1	8.0	8.0	8.0	7.0	110.3	8.0	4.6	
ELTORON2																									0.0	0.0	0.0	
CAVANCHA	1.5	1.3	1.3	1.2	1.2	1.2	1.4	1.6	1.6	1.6	1.6	1.7	1.8	1.9	1.9	1.9	1.9	1.9	1.9	2.6	2.6	2.6	2.6	2.6	42.7	2.6	1.8	
ALTOHOSPICO	0.0	0.0	0.0	0.0	0.0	0.0	0.0	0.0	0.0	0.0	0.0	0.0	0.0	0.0	0.0	0.0	0.0	0.0	0.0	0.0	0.0	0.0	0.0	0.0	0.0	0.0	0.0	
SANTAROSA	0.0	0.0	0.0	0.0	0.0	0.0	0.0	0.0	0.0	0.0	0.0	0.0	0.0	0.0	0.0	0.0	0.0	0.0	0.0	0.0	0.0	0.0	0.0	0.0	0.0	0.0	0.0	
RIHUASCO	2.1	2.2	2.2	2.2	2.2	2.1	2.2	2.2	2.2	2.2	2.2	2.2	2.2	2.2	2.2	2.2	2.2	2.2	2.2	2.2	2.2	2.2	2.2	2.1	52.2	2.2	2.2	
PUCJARO	1.3	1.3	1.3	1.3	1.3	1.3	1.3	1.3	1.3	1.3	1.3	1.3	1.2	1.0	1.0	1.4	1.4	1.4	1.4	1.4	1.3	1.3	1.3	1.3	31.4	1.4	1.3	
LOSMOLLES	0.0	0.0	0.0	0.0	0.0	0.0	0.0	0.0	0.0	0.0	0.0	0.0	0.0	0.0	0.0	0.0	0.0	0.0	0.0	0.0	0.0	0.0	0.0	0.0	0.0	0.0	0.0	
LAPALOMA	1.1	1.1	1.1	1.1	1.1	1.1	1.1	1.1	1.1	1.1	1.3	1.3	1.3	1.3	1.3	1.3	1.3	1.3	1.5	1.5	1.5	1.5	1.5	1.5	30.0	1.5	1.3	
CH-HORNITOS	0.0	0.0	0.0	0.0	0.0	0.0	0.0	0.0	0.0	0.0	0.0	0.0	0.0	0.0	0.0	0.0	0.0	0.0	0.0	0.0	0.0	0.0	0.0	0.0	0.0	0.0	0.0	
JUNCALITO	0.0	0.0	0.0	0.0	0.0	0.0	0.0	0.0	0.0	0.0	0.0	0.0	0.0	0.0	0.0	0.0	0.0	0.0	0.0	0.0	0.0	0.0	0.0	0.0	0.0	0.0	0.0	
ELTARTARO	0.0	0.0	0.0	0.0	0.0	0.0	0.0	0.0	0.0	0.0	0.0	0.0	0.0	0.0	0.0	0.0	0.0	0.0	0.0	0.0	0.0	0.0	0.0	0.0	0.0	0.0	0.0	
JUNCAL	5.9	5.9	5.9	5.9	5.9	5.9	5.9	5.9	5.9	5.9	5.9	5.9	5.9	5.9	6.2	6.3	6.3	6.3	6.3	6.3	6.2	6.2	6.3	6.2	6.3	145.6	6.3	6.1
LOSILCO	10.0	10.1	10.2	10.2	10.1	10.2	10.2	10.1	9.9	9.8	9.4	9.0	8.8	8.6	8.6	8.5	8.3	8.3	8.2	8.2	8.4	8.9	9.7	10.3	224.0	10.3	9.3	
BANQUILLO	13.0	12.2	12.6	13.0	13.0	13.0	13.0	12.8	12.8	13.0	13.2	11.2	0.1	0.0	0.0	0.0	4.7	12.8	13.0	12.8	12.4	12.0	12.0	12.0	256.8	13.2	10.7	
CHACABUQUITO	6.8	7.2	7.2	7.2	7.2	7.2	7.2	7.8	7.8	7.8	7.8	7.2	5.3	5.2	2.5	2.0	2.0	1.2	2.2	7.2	7.2	7.2	7.2	144.7	8.0	6.0		
SAUCEANDES	0.2	0.2	0.2	0.2	0.2	0.2	0.2	0.2	0.2	0.2	0.3	0.3	0.3	0.2	0.2	0.1	0.1	0.1	0.2	0.2	0.4	0.3	0.3	0.3	5.5	0.4	0.2	
CARENA	0.0	0.0	0.0	0.0	0.0	0.0	0.0	0.0	0.0	0.0	0.0	0.0	0.0	0.0	0.0	0.0	0.0	0.0	0.0	0.0	0.0	0.0	0.0	0.0	0.0	0.0	0.0	
ALFALFAL	36.6	37.1	37.1	37.1	37.1	37.1	37.1	37.1	37.1	36.8	34.3	34.3	34.3	34.3	34.3	34.3	34.3	34.3	34.3	34.3	34.3	34.3	34.4	37.1	852.7	37.1	35.5	
MAITENES	9.2	9.2	9.6	10.2	10.2	10.2	10.7	10.7	10.7	11.0	10.8	10.3	10.6	10.5	10.2	9.9	9.9	9.9	9.9	9.9	9.9	9.9	9.9	9.9	243.2	11.0	10.1	
LABIFURCADA	0.2	0.2	0.2	0.2	0.2	0.2	0.2	0.2	0.2	0.2	0.2	0.2	0.2	0.2	0.2	0.2	0.2	0.2	0.2	0.2	0.2	0.2	0.2	0.2	4.8	0.2	0.2	
CALIBORO	1.0	1.0	1.0	1.0	1.0	1.0	1.0	1.0	1.0	1.0	1.0	1.0	1.0	1.0	1.0	1.0	1.0	1.0	1.0	1.0	1.0	1.0	1.0	1.0	24.7	1.0	1.0	
MALLARAUICO	3.4	3.4	3.4	3.4	3.4	3.4	3.4	3.4	3.1	2.8	2.4	2.3	1.8	1.8	1.8	0.0	0.0	0.0	2.8	3.3	3.3	3.4	3.4	3.4	61.0	3.4	2.5	
COYA	0.0	0.0	0.0	0.0	0.0	0.0	0.0	0.0	0.0	0.0	0.0	0.0	0.0	0.0	0.0	0.0	0.0	0.0	0.0	0.0	0.0	0.0	0.0	0.0	0.0	0.0	0.0	
CHACAYES	23.8	24.4	24.8	24.8	24.9	24.8	24.9	23.7	29.5	29.7	28.3	27.5	25.7	24.1	22.5	23.3	23.6	22.8	23.5	23.7	23.8	23.6	23.6	598.6	29.7	24.9		
SAUZAL	22.0	22.0	22.0	22.0	22.0	24.0	26.0	26.0	26.0	27.0	27.0	27.0	27.0	27.0	27.0	30.0	32.0	27.0	25.0	22.0	25.0	25.0	25.0	25.0	610.0	32.0	25.4	
SAUZAL 60 HZ	0.0	0.0	0.0	0.0	0.0	0.0	0.0	0.0	0.0	0.0	0.0	0.0	0.0	0.0	0.0	0.0	0.0	0.0	0.0	0.0	0.0	0.0	0.0	0.0	0.0	0.0	0.0	
SAUZALITO	4.0	4.0	4.0	4.0	4.0	4.0	5.0	5.0	5.0	5.0	5.0	5.0	5.0	5.0	5.0	5.0	5.0	6.0	6.0	5.0	4.0	5.0	5.0	5.0	116.0	6.0	4.8	
LAHIGUERA	35.0	35.0	35.0	35.0	35.0	35.0	35.1	34.6	34.6	35.3	35.7	35.2	35.3	35.0	35.0	35.0	35.0	35.0	34.9	34.1	35.1	35.1	35.0	35.0	838.3	35.7	34.9	
LACONFLUENCIA	0.0	0.0	24.9	55.5	55.5	55.5	47.7	0.0	0.0	47.6	53.9	50.3	50.3	48.0	0.0	0.0	0.0	33.2	50.5	52.5	55.3	42.9	0.0	723.6	55.5	30.2		
ELPASO	0.0	0.0	0.0	0.0	0.0	0.0	0.0	0.0	0.0	0.0	0.0	0.0	5.9	7.5	7.5	7.5	7.5	7.4	8.9	16.2	19.8	20.0	8.4	0.0	116.6	20.0	4.9	
SANANDRES	0.0	0.0	0.0	0.0	0.0	0.0	0.0	0.0	0.0	11.0	6.1	5.7	5.7	5.7	5.8	6.9	7.2	7.2	8.2	16.3	20.0	19.9	5.1	0.0	130.8	20.0	5.5	
CORVENTOVIEJO	1.8	1.8	1.8	1.8	1.8	1.8	1.8	1.8	1.8	1.8	1.8	1.8	1.8	1.8	1.8	1.8	1.8	1.8	1.8	1.8	1.8	1.8	1.8	1.8	42.9	1.8	1.8	
LAMONTANA-1	0.5	0.5	0.5	0.5	0.5	0.5	0.5	0.4	0.4	0.4	0.4	0.4	0.4	0.4	0.4	0.4	0.4	0.4	0.4	0.4	0.5	0.5	0.5	0.5	10.7	0.5	0.4	
LAMONTANA-2	0.3	0.3	0.2	0.2	0.2	0.2	0.2	0.2	0.2	0.2	0.2	0.2	0.2	0.2	0.2	0.2	0.2	0.2	0.2	0.2	0.2	0.3	0.3	0.3	5.6	0.3	0.2	
CUMPEO	4.0	4.2	4.2	4.2	4.2	4.3	4.3	4.3	4.3	4.3	4.3	4.3	4.2	4.2	4.2	4.2	4.2	4.2	4.1	4.1	4.1	4.1	4.1	4.1	97.1	4.3	4.0	
ROBLERIA	1.9	1.9	1.9	1.9	1.9	1.9	2.0	2.0	2.0	1.9	1.9	1.9	1.9	1.9	1.9	1.9	1.9	1.9	1.9	1.9	1.9	1.9	1.9	1.9	45.8	2.0	1.9	
LIRICAY	16.5	16.5	16.5	16.5	16.5	16.5	16.5	16.5	16.5	16.5	16.7	17.1	17.3	17.2	16.8	16.7	16.7	16.7	16.7	16.7	16.7	16.7	16.5	16.0	399.7	17.3	16.7	
MARIPOSAS	3.5	3.5	3.5	3.5	3.5	3.5	3.5	3.5	3.5	3.5	3.4	3.4	3.4	3.5	3.5	3.5	3.5	3.5	3.5	3.4	3.4	3.4	3.5	0.0	79.9	3.5	3.3	
PROVIDENCIA	3.0	3.0	3.0	2.9	2.9	2.9	2.9	2.9	2.9	2.9	2.9	2.9	3.2	3.3	3.4	3.3	3.2	3.1	3.1	3.1	3.1	3.1	3.0	0.0	70.2	3.4	2.9	
MCHDOSAL	0.0	0.0	0.0	0.0	0.0	0.0	0.0	0.0	0.0	0.0	0.0	0.0	0.0	0.0	0.0	0.0	0.0	0.0	0.0	0.0	0.0	0.0	0.0	0.0	0.0	0.0	0.0	
PURISIMA	0.4	0.4	0.4	0.4	0.4	0.4	0.4	0.4	0.4	0.4	0.4	0.4	0.4	0.4	0.4	0.4	0.4	0.4	0.4	0.4	0.4	0.4	0.4	0.4	9.3	0.4	0.4	
ELGALPONO	1.0	1.0	1.0	1.0	0.9	0.9	1.0	1.0	1.1	1.1	1.1	1.1	1.1	1.1	1.0	1.0	1.0	1.0	1.0	1.0	1.0	1.0	0.9	0.9	24.0	1.1	1.0	
RIOCOLORADO	14.1	13.9	13.8	13.4	13.1	13.0	12.7	12.7	12.1	11.7	10.2	10.7	10.7	10.7	10.7	10.7	11.0	11.2	13.0	13.9	14.8	14.6	14.8	14.3	301.3	14.8	12.6	
ITATA	0.0	0.0	0.0	0.0	0.0	0.0	0.0	0.0	0.0	0.0	0.0	0.0	0.0	0.0	0.0	0.0	0.0	0.0	0.0	0.0	0.0	0.0	0.0	0.0	4.7	0.7	0.2	
ELDUTO	3.0	3.0	3.0	3.0	3.0	3.0	3.0	3.0	3.0	3.0	3.0	3.0	3.0	3.0	3.0	3.0	3.0	3.0	3.0	3.0	3.0	3.0	3.0	3.0	72.6	3.0	3.0	
BUREO	1.1	1.1	1.2	1.2	1.2	1.2	1.1	1.1	1.1	1.2	1.3	1.3	1.3	1.3	1.3	1.3	1.3	1.4	1.3	1.3	1.2	1.2	1.2	1.2	24.6	1.4	1.0	
MUNILQUE-1	0.0	0.0	0.0	0.0	0.2	0.0	0.2	0.0	0.2	0.0	0.2	0.0	0.2	0.0	0.2	0.0	0.2	0.0	0.2	0.1	0.3	0.0	0.2	0.0	2.3	0.3	0.1	
MUNILQUE-2	0.5	0.5	0.5	0.5	0.5	0.5	0.5	0.5	0.5	0.5	0.5	0.5	0.5	0.5	0.5	0.5	0.5	0.5	0.5	0.5	0.5	0.5	0.5	0.5	11.7	0.5	0.5	
BOQUIAMARGO	0.0	0.0	0.0	0.0	0.0	0.0	0.0	0.0	0.0	0.0	0.0	0.0	0.0	0.0	0.0	0.0	0.0	0.0	0.0	0.0	0.0	0.0	0.0	0.0	0.0	0.0	0.0	
ELMIRADOR	1.6	1.6	1.6	1.6	1.6																							













## ANEXO N°3

Detalle del Movimiento de Centrales e Informe Diario del Sistema Eléctrico Nacional  
correspondientes al día 22 de octubre de 2019





# INFORME DIARIO

Martes 22 de Octubre del 2019



## DESVIACIONES DE LA PROGRAMACION

### 1.1. Centrales

Centrales	Prog.	Real	Desv %	Estado	Centrales	Prog.	Real	Desv %	Estado
Abanico	838.0	864.0	+3.10 %		Mampil	600.0	589.0	-1.84 %	
Aguas Blancas Diésel	0.0	0.0	-		Mantos Blancos-MIMB	0.0	0.0	-	
Alfalfal	811.0	852.7	+5.15 %		Mariposas	88.8	79.9	-10.02 %	PMG
Alto Renaico	0.0	28.8	-	PMG	Masisa	127.2	131.5	+3.40 %	
Ancoa	264.0	264.3	+0.11 %		Maule	0.0	0.0	-	
Andes Diésel	0.0	0.0	-		Mejillones-CTM1	480.0	802.0	+67.08 %	IL
Andes FO6	0.0	0.0	-		Mejillones-CTM1 Fuel Oil	-	0.0	-	
Andina-CTA	4080.0	2321.0	(*) -43.11 %	IL	Mejillones-CTM2	0.0	0.0	-	PMM
Angamos-ANG1	6645.6	3819.8	(*) -42.52 %		Mejillones-CTM3 Diésel	0.0	0.0	-	
Angamos-ANG2	6751.2	5648.9	(*) -16.33 %		Mejillones-CTM3 GNL	2746.3	0.0	(*) -100.00 %	
Angostura	5502.6	6201.0	+12.69 %		Mejillones-CTM3 Gas Arg	0.0	-	-	
Antihue	0.0	0.0	-	IL	Mejillones-PAM	432.0	417.4	-3.37 %	
Antuco	3438.0	3873.0	+12.65 %	IL	Nalcas	73.0	70.4	-3.55 %	PMG
Arauco	336.0	239.8	-28.64 %		Nehuenco 1 Diésel	0.0	0.0	-	IL
Arica-GMAR	0.0	0.0	-		Nehuenco 1 GNL	0.0	0.0	-	
Arica-M1AR	0.0	0.0	-		Nehuenco 1 Gas Arg	6380.8	6431.0	+0.79 %	
Arica-M2AR	0.0	0.0	-		Nehuenco 2 Diésel	0.0	0.0	-	IL
Atacama-1 Diésel	0.0	0.0	-		Nehuenco 2 GNL	6134.0	6051.0	-1.35 %	
Atacama-1 GNL	0.0	0.0	-		Nehuenco 2 Gas Arg	0.0	0.0	-	
Atacama-2 Diésel	0.0	0.0	-		Nehuenco 9B Diésel	0.0	0.0	-	
Atacama-2 GNL	0.0	0.0	-		Nehuenco 9B GNL	0.0	0.0	-	
Bess Andes	-	7.9	GNP		Nehuenco 9B Gas Arg	0.0	0.0	-	
Bess Angamos	-	7.8	GNP		Newen Diésel	0.0	0.0	-	
Bess Cochrane	-	0.1	GNP		Newen Gas	0.0	0.0	-	
Blanco	168.0	224.0	+33.33 %		Newen Gas Arg	0.0	0.0	-	
Bocamina	1489.8	1756.0	+17.87 %		Newen Propano	0.0	-	-	
Bocamina 2	6319.2	4755.0	(*) -24.75 %	IL	Norgener-NTO1	3130.2	1980.6	(*) -36.73 %	
CMPC Cordillera	123.1	0.0	-100.00 %	PMMep	Norgener-NTO2	3259.2	2461.0	-24.49 %	
CMPC Laja	0.0	0.0	-		Norgener-NTO2 Fuel Oil	-	0.0	-	
CMPC Pacífico	288.0	482.5	+67.53 %		Nueva Aldea 1	0.0	106.0	GNP	
CMPC Santa Fe	0.0	0.0	-		Nueva Aldea 2	0.0	0.0	-	
CMPC Tissue	-	40.8	-	PMG	Nueva Aldea 3	720.0	622.2	-13.58 %	
Callao	12.1	10.7	-11.33 %	PMG	Nueva Renca Diésel	0.0	0.0	-	
Calle Calle	0.0	0.0	-		Nueva Renca GNL	0.0	0.0	-	IL
Campiche	2413.0	1145.0	(*) -52.55 %		Nueva Renca Gas Arg	3832.5	4411.0	+15.10 %	
Candelaria 1 Diésel	0.0	0.0	-		Nueva Ventanas	2859.2	2473.0	-13.51 %	
Candelaria 1 GNL	0.0	0.0	-		Ojos de Agua	102.0	103.3	+1.24 %	PMG
Candelaria 1 Gas Arg	0.0	0.0	-		Olivos	0.0	0.0	-	
Candelaria 2 Diésel	0.0	0.0	-		Palacios	-	18.8	-	PMG
Candelaria 2 GNL	0.0	0.0	-		Palmucho	697.6	704.0	+0.92 %	
Candelaria 2 Gas Arg	0.0	0.0	-		Pangue	8015.6	10663.0	(*) +33.03 %	IL
Canutillar	1130.8	867.0	-23.33 %		Pehuenche	8960.8	9413.0	+5.05 %	

Centrales	Prog.	Real	Desv %	Estado
Capullo	171.0	155.4	-9.12 %	
Cardones	0.0	0.0	-	
Carena	0.0	0.0	-	PMG, IF
Carilafquén	0.0	0.0	-	PMM
Celco	120.0	162.0	+35.03 %	
Cementos Bío Bío	0.0	0.0	-	
Cenizas	0.0	0.0	-	IF
Chacabuquito	77.0	144.7	+87.92 %	
Chacayes	576.0	598.6	+3.92 %	
Chapiquiña	135.0	110.3	-18.30 %	
Chiburgo	236.0	320.0	+35.59 %	PMG
Chiloé	0.0	0.0	-	PMG
Cholguán	0.0	0.0	-	SDCF
Cholguán IFO	-	0.0	-	
Chuyaca	0.0	0.0	-	IL
Cipreses	562.6	180.0	-68.01 %	IL
Cochrane-CCH1	2160.0	3819.4	(*) +76.82 %	
Cochrane-CCH2	5915.7	4266.4	(*) -27.88 %	
Cogen. Aconcagua	-	0.0	-	
Colbún	3252.3	2605.0	-19.90 %	
Colihues Diésel	-	0.0	-	
Colihues HFO	0.0	0.0	-	
Colmito Diésel	0.0	0.0	-	IF
Colmito GNL	0.0	0.0	-	IL
Concón	0.0	0.0	-	PMG
Constitución	0.0	0.0	-	PMG
Contulmo	-	0.0	-	PMG
Convento Viejo	43.2	42.9	-0.79 %	
Coronel Diésel	0.0	0.0	-	
Coronel GNL	0.0	0.0	-	
Coronel Gas Arg	0.0	0.0	-	
Coya	0.0	0.0	-	
Cumbres	192.0	221.7	+15.47 %	
Curillinque	990.3	1186.0	+19.76 %	
Degañ	0.0	0.0	-	
Degañ 2	0.0	0.0	-	
Diego de Almagro	0.0	0.0	-	
Dos Valles	0.0	26.3	-	PMG
El Paso	100.0	116.6	+16.60 %	
El Peñón	0.0	0.0	-	
El Rincón	6.0	6.0	+0.14 %	PMG
El Salvador	0.0	0.0	-	
El Toro	1.7	126.0	+7311.76 %	
El Totoral	0.0	0.0	-	PMG
Emelda 1	0.0	0.0	-	
Emelda 2	0.0	0.0	-	
Enaex-CUMMINS	0.0	0.0	-	
Enaex-DEUTZ	0.0	0.0	-	
Energía Pacífico	384.0	342.7	-10.75 %	IL
Escuadrón	0.0	0.0	-	
Esperanza-DS1	0.0	0.0	-	

Centrales	Prog.	Real	Desv %	Estado
Petropower	0.0	0.0	-	SDCF
Peuchén	838.0	853.7	+1.87 %	
Picoiquén	273.9	273.5	-0.14 %	
Pilmaiquén	666.0	677.2	+1.68 %	IL, IF
Placilla	0.0	0.0	-	PMG
Planta Valdivia	0.0	0.0	-	PMM
Providencia	81.6	70.2	-13.97 %	
Pulelfu	127.2	115.8	-8.96 %	PMG
Pullinque	590.0	601.9	+2.02 %	
Punta Colorada Diésel	0.0	0.0	-	
Punta Colorada IFO	0.0	0.0	-	
Puntilla	164.4	191.2	+16.30 %	
Queltehues	670.0	723.3	+7.95 %	
Quilleco	1352.1	1105.0	-18.27 %	
Quintay	0.0	0.0	-	PMG
Quintero 1A Diésel	0.0	0.0	-	IL
Quintero 1A GNL	0.0	0.0	-	
Quintero 1A Gas Arg	0.0	0.0	-	
Quintero 1B Diésel	0.0	0.0	-	IL
Quintero 1B GNL	0.0	0.0	-	
Quintero 1B Gas Arg	0.0	0.0	-	
Ralco	13868.6	16037.0	(*) +15.63 %	IL
Rapel	0.0	0.0	-	
Renaico	112.8	138.6	+22.82 %	PMG
Renca	0.0	0.0	-	
Rucatayo	721.0	748.7	+3.85 %	
Rucúe	3146.7	2644.0	-15.97 %	
Río Colorado	311.4	301.3	-3.24 %	
Río Huasco	48.5	52.2	+7.62 %	
SF Energía	0.0	0.0	-	PMMep
San Andrés	90.0	130.8	+45.33 %	
San Clemente	48.0	40.8	-15.00 %	PMG
San Gabriel	1467.1	2601.4	(*) +77.31 %	
San Gregorio	0.0	0.0	-	PMG
San Ignacio	0.0	0.0	-	
San Isidro 1 Diésel	0.0	0.0	-	IL
San Isidro 1 GNL	0.0	0.0	-	
San Isidro 1 Gas Arg	0.0	0.0	-	
San Isidro 2 Diésel	0.0	0.0	-	
San Isidro 2 GNL	760.0	514.0	-32.37 %	PMM
San Isidro 2 Gas Arg	6197.9	1716.0	(*) -72.31 %	
San Lorenzo 1	0.0	0.0	-	
San Lorenzo 2	0.0	0.0	-	
San Lorenzo 3	0.0	0.0	-	
Santa Lidia	0.0	0.0	-	
Santa Marta	240.0	177.4	-26.08 %	
Santa María	0.0	0.0	-	IF
Sauzal	553.9	610.0	+10.13 %	PMMep
Sauzal 60 Hz	-	0.0	-	
Sauzalito	102.8	116.0	+12.84 %	
Solar Aguila 1	16.7	15.6	-6.49 %	

Centrales	Prog.	Real	Desv %	Estado	Centrales	Prog.	Real	Desv %	Estado
Esperanza-DS2	0.0	0.0	-		Solar Andes	219.0	218.7	-0.13 %	
Esperanza-TG1	0.0	0.0	-		Solar Antay	71.3	74.0	+3.82 %	PMG
Espinos	0.0	0.0	-		Solar Carrera Pinto	540.3	752.3	+39.24 %	
Eólica Aurora	1798.0	1391.2	-22.63 %		Solar Cerro Dominador	1019.1	1029.7	+1.04 %	
Eólica Cabo Leones	577.7	141.8	-75.45 %		Solar Chañares	318.4	307.6	-3.40 %	
Eólica Canela	85.2	22.7	-73.38 %		Solar Diego de Almagro	221.7	239.3	+7.92 %	
Eólica Canela 2	419.2	174.5	-58.38 %		Solar Doña Carmen	216.5	239.0	+10.39 %	
Eólica Cuel	604.4	515.0	-14.79 %		Solar El Pelicano	771.3	733.4	-4.92 %	
Eólica El Arrayán	924.0	428.9	-53.58 %		Solar El Pilar - Los Amarillos	0.0	0.0	-	PMG
Eólica La Esperanza	223.5	151.5	-32.20 %	PMG	Solar El Romero	1343.8	1224.6	-8.87 %	
Eólica Lebu	60.3	82.1	+36.15 %	PMG	Solar FV Bolero	1288.6	1306.2	+1.37 %	
Eólica Los Buenos Aires	482.0	461.9	-4.16 %		Solar Finis Terrae	1270.0	1285.9	+1.25 %	
Eólica Los Cururos	315.4	172.6	-45.27 %		Solar Huatacondo	897.0	756.4	-15.67 %	
Eólica Monte Redondo	252.0	94.5	-62.50 %		Solar Jama 1	317.0	325.5	+2.67 %	
Eólica Punta Colorada	26.9	45.0	+67.25 %	IF	Solar Jama 2	235.1	223.1	-5.10 %	
Eólica Punta Palmeras	282.1	115.1	-59.21 %		Solar Javieria	569.9	577.9	+1.41 %	
Eólica Punta Sierra	798.4	394.5	-50.59 %		Solar La Huayca 2	182.3	163.5	-10.29 %	
Eólica Renaico	1785.8	1761.0	-1.39 %		Solar La Silla	10.2	11.1	+8.43 %	
Eólica San Juan	809.5	200.1	-75.28 %		Solar Lalackama	578.9	508.9	-12.08 %	
Eólica San Pedro	78.1	200.1	+156.24 %		Solar Lalackama 2	120.4	156.2	+29.69 %	
Eólica San Pedro II	144.3	239.7	+66.08 %	SDCF	Solar Llano de Llampos	856.4	874.5	+2.11 %	
Eólica Sarco	0.0	0.0	-		Solar Loma Los Colorados	1.7	5.1	+200.00 %	PMG
Eólica Sierra Gorda	1138.7	939.3	-17.51 %		Solar Los Loros	277.7	291.4	+4.93 %	
Eólica Talinay Oriente	639.7	414.6	-35.19 %		Solar Luz del Norte	1227.0	1319.0	+7.50 %	
Eólica Talinay Poniente	653.4	312.0	-52.25 %		Solar María Elena	611.2	625.9	+2.41 %	
Eólica Taltal	338.0	418.6	+23.85 %		Solar PV Conejo	1020.3	1077.7	+5.63 %	
Eólica Totoral	197.2	86.7	-56.02 %		Solar PV Salvador	631.3	642.7	+1.81 %	
Eólica Ucuquer 2	150.4	95.7	-36.36 %		Solar Pampa Camarones	61.5	55.6	-9.60 %	
Eólica Valle de los Vientos	814.3	772.7	-5.11 %		Solar Pampa Solar Norte	660.0	706.1	+6.98 %	
Florida	86.7	70.3	-18.92 %		Solar Piloto Cardones	1.3	1.2	-10.45 %	PMG
Geotérmica Cerro Pabellón	672.0	523.2	-22.14 %		Solar Pozo Almonte 2	75.9	73.0	-3.80 %	
Guacolda 1	3576.0	2243.0	(*) -37.28 %	IL	Solar Pozo Almonte 3	161.4	156.0	-3.33 %	
Guacolda 2	3484.0	1788.0	(*) -48.68 %	IL	Solar Puerto Seco	96.7	99.6	+3.06 %	PMG
Guacolda 3	0.0	0.0	-	PMM	Solar Quilapilún	749.0	786.2	+4.97 %	
Guacolda 4	3277.8	1489.0	(*) -54.57 %	IL	Solar SDGx01	0.9	5.4	+500.00 %	PMG
Guacolda 5	3749.2	3283.0	-12.43 %		Solar San Andrés	380.9	400.5	+5.14 %	
Guayacán	161.2	192.9	+19.66 %		Solar Santiago	962.4	715.1	-25.70 %	
Horcones Diésel	0.0	0.0	-		Solar Uribe	494.1	534.3	+8.14 %	
Horcones TG	-	0.0	-		Taltal 1 Diésel	0.0	0.0	-	
Hornitos	0.0	0.0	-	PMM	Taltal 1 GNL	0.0	0.0	-	
Hornitos-CTH	0.0	0.0	-	SDCF	Taltal 2 Diésel	0.0	0.0	-	
Huasco	0.0	0.0	-		Taltal 2 GNL	0.0	0.0	-	IL
Huasco TG IFO	0.0	-	-		Tamaya-Suta	0.0	0.0	-	
IE Mejillones	8021.7	4585.0	(*) -42.84 %		Tarapacá-CTTAR	0.0	1864.8	(*)GNP	
Inacal	0.0	0.0	-	IF	Tarapacá-CTTAR Fuel Oil	-	0.0	-	
Isla	833.1	1002.0	+20.28 %		Tarapacá-TGTAR	0.0	0.0	-	
Itata	20.0	4.7	-76.50 %		Teno	0.0	0.0	-	
Juncal	130.0	145.6	+12.00 %		Teno Gas 50	-	0.0	-	
Kelar Diésel	0.0	0.0	-		Termopacífico	0.0	0.0	-	
Kelar GNL	0.0	0.0	-		Tocopilla-TG1	0.0	0.0	-	

Centrales	Prog.	Real	Desv %	Estado
La Confluencia	635.0	723.6	+13.95 %	
La Higuera	768.0	838.3	+9.15 %	PMM
La Mina	229.8	330.8	+43.94 %	
La Portada-TECNET	0.0	0.0	-	
Laguna Verde TG	0.0	0.0	-	IF
Laguna Verde TV	0.0	0.0	-	
Laja 1	0.0	285.2	GNP	
Laja Energía Verde	72.0	33.0	-54.17 %	
Las Vegas	0.0	0.0	-	PMG
Lautaro 1	295.4	367.5	+24.41 %	
Lautaro 2	0.0	0.0	-	SDCF
Lebu	-	0.0	-	PMG
Licantén	60.0	53.6	-10.70 %	
Licán	192.0	171.7	-10.58 %	
Linares Norte	0.0	0.0	-	PMG
Lircay	408.0	399.7	-2.03 %	
Llauquereo	38.2	38.3	+0.14 %	PMG
Loma Alta	398.0	488.0	+22.61 %	
Loma Los Colorados 1	0.0	7.6	-	PMG, IF
Loma Los Colorados 2	336.0	312.1	-7.11 %	
Los Guindos Diésel	0.0	0.0	-	
Los Hierros	336.0	386.8	+15.13 %	
Los Hierros 2	72.0	77.6	+7.75 %	
Los Molles	71.6	74.0	+3.42 %	
Los Pinos	0.0	0.0	-	
Los Quilos	141.0	256.8	+82.13 %	PMMep
Los Vientos	0.0	0.0	-	
Machicura	432.0	384.0	-11.11 %	IL
Maitenes	230.0	243.2	+5.75 %	
Malalcahuello	0.0	0.0	-	

Centrales	Prog.	Real	Desv %	Estado
Tocopilla-TG2	0.0	0.0	-	
Tocopilla-TG3 Diésel	0.0	0.0	-	
Tocopilla-TG3 GNL	0.0	0.0	-	
Tocopilla-U14	0.0	568.6	GNP	
Tocopilla-U14 Fuel Oil	-	0.0	-	
Tocopilla-U15	0.0	0.0	-	IL
Tocopilla-U15 Fuel Oil	-	0.0	-	
Tocopilla-U16 Diésel	0.0	0.0	-	
Tocopilla-U16 GNL	0.0	0.0	-	PMM
Tocopilla-U16 Gas Arg	0.0	-	-	
Trapén	0.0	0.0	-	IL
Trincao	0.0	0.0	-	
Trongol	-	0.0	-	PMG
Ujina-1	0.0	0.0	-	
Ujina-2	0.0	0.0	-	
Ujina-3	0.0	0.0	-	
Ujina-4	0.0	0.0	-	
Ujina-5	0.0	0.0	-	PMM
Ujina-6	0.0	0.0	-	
Ventanas 1	0.0	0.0	-	
Ventanas 2	2400.0	2402.0	+0.08 %	IL
Viñales	528.0	370.9	-29.76 %	
Volcán	170.0	187.0	+9.98 %	
Yungay 1 Diésel	0.0	0.0	-	
Yungay 1 GNL	0.0	0.0	-	
Yungay 2 Diésel	0.0	0.0	-	
Yungay 2 GNL	0.0	0.0	-	
Yungay 3 Diésel	0.0	0.0	-	
Yungay 3 GNL	0.0	0.0	-	
Yungay 4	0.0	0.0	-	
<b>Total</b>	<b>200504.2</b>	<b>180149.7</b>	<b>-10.15 %</b>	



## 1.2. PMGD

Centrales	Prog.	Real	Desv %	Centrales	Prog.	Real	Desv %
Agni	-	0.0	-	Solar Alto	7.1	4.5	-37.11 %
Alicahue	8.6	4.0	-53.51 %	Solar Altos de Til Til	1.2	17.7	+1342.96 %
Allipén	60.9	64.8	+6.42 %	Solar Altos del Paico	0.0	-	-
Almendrado	-	0.0	-	Solar Alturas de Ovalle	15.6	34.6	+121.96 %
Ancalí	-	0.0	-	Solar Amparo del Sol	9.7	20.5	+111.22 %
Arrayán	-	0.0	-	Solar Ariztía	4.2	24.7	+494.26 %
Auxiliar del Maipo	43.4	47.7	+10.04 %	Solar Bellavista	20.0	20.0	-0.00 %
Biocruz	-	2.5	-	Solar Cabilsol	5.4	0.0	-100.00 %
Biomar	-	0.0	-	Solar Cachiyuyo 2	64.8	85.2	+31.61 %
Boquiamargo	0.0	0.0	-	Solar Calama 1	96.8	94.6	-2.21 %
Bureo	29.5	28.1	-4.70 %	Solar Calle Larga	10.1	25.8	+155.35 %
Calfuco	-	0.0	-	Solar Canesa 1	9.8	28.1	+185.33 %
Caliboro	24.4	24.2	-0.78 %	Solar Casuto	5.0	25.4	+413.41 %
Casablanca 1	-	0.0	-	Solar Catán	7.7	24.4	+217.66 %
Casablanca 2	-	0.0	-	Solar Cernicalo 1	5.0	6.4	+28.86 %
Cavancha	42.2	42.7	+1.11 %	Solar Cernicalo 2	4.6	14.7	+221.24 %
Cañete	-	0.0	-	Solar Chalinga	5.1	24.5	+376.57 %
Chanleufu	7.5	8.4	+11.27 %	Solar Chancon	4.0	24.4	+516.17 %
Chile Generación	-	0.0	-	Solar Chimbarongo	3.0	23.7	+696.02 %
Chufkén (Traiguén)	-	0.0	-	Solar Chuchiñi	0.0	0.0	-
Collil	14.7	85.5	+480.06 %	Solar Cordillerilla	0.2	0.2	+16.46 %
Conchali	-	0.0	-	Solar Crucero	5.2	25.8	+398.51 %
Contra	-	0.0	-	Solar Cruz	0.0	29.9	-
Correntoso	-	41.7	-	Solar Cuz Cuz	6.0	14.9	+150.04 %
Cortés	-	0.0	-	Solar Don Eugenio	7.2	25.9	+259.98 %
Curacautín	-	0.0	-	Solar El Boco	3.8	12.4	+228.51 %
Curauma	-	0.0	-	Solar El Chincol	7.0	18.2	+160.30 %
Curileufu	-	0.0	-	Solar El Divisadero	3.1	8.3	+170.11 %
Danisco	-	0.0	-	Solar El Laurel	10.0	54.7	+445.10 %
Don Walterio	54.9	32.0	-41.75 %	Solar El Picurio	5.3	20.0	+275.90 %
Dongo	13.9	57.2	+310.12 %	Solar El Pilpen	5.7	30.2	+428.55 %
Donguil	5.6	5.6	+0.18 %	Solar El Pitio	7.9	24.0	+204.37 %
Doña Hilda	7.2	11.3	+56.75 %	Solar El Queltehue	0.0	-	-
Doñihue	6.1	47.8	+680.78 %	Solar El Quemado	11.8	1.5	-87.16 %
Eagon	-	0.0	-	Solar El Queule	0.0	0.0	-
El Agrio	56.7	57.4	+1.28 %	Solar El Roble	19.9	87.7	+340.03 %
El Arrayán	-	6.0	-	Solar El Sauce	6.7	24.7	+267.29 %
El Campesino 1	-	3.9	-	Solar Encon	20.4	60.1	+194.25 %
El Canelo	60.6	61.2	+0.95 %	Solar Esperanza	0.0	0.0	-
El Canelo 1	-	0.0	-	Solar Fotovolt	1.2	5.8	+374.30 %
El Colorado	9.5	15.6	+63.51 %	Solar Francisco	-	0.0	-
El Diuto	71.4	71.2	-0.26 %	Solar GR Santa Rosa	14.7	93.5	+533.81 %
El Llano	0.0	0.0	-	Solar Homero	0.0	-	-
El Manzano	59.1	59.6	+0.82 %	Solar Hormiga	6.3	15.2	+143.83 %
El Mirador	39.9	39.9	-0.12 %	Solar Hornitos	1.0	1.2	+14.57 %
El Molle	-	47.3	-	Solar Illapel 5X	12.5	24.7	+96.91 %
El Nogal	-	0.1	-	Solar Jaururo	3.1	12.9	+319.30 %
El Tártaro	0.0	0.0	-	Solar José Soler Mallafré	2.7	9.3	+248.29 %
Energía León	-	86.6	-	Solar La Acacia	0.0	0.0	-

Centrales	Prog.	Real	Desv %
Ensenada	0.0	0.0	-
Ermitaño	-	0.0	-
Estancilla	-	0.0	-
Estandartes	-	0.0	-
Eyzaguirre	11.6	11.6	-0.01 %
Eólica Huajache	0.0	94.4	-
Eólica Las Peñas	140.2	180.3	+28.54 %
Eólica Lebu III	28.5	47.1	+65.04 %
Eólica Raki	126.1	72.7	-42.33 %
Eólica Ucuquer	139.6	154.8	+10.89 %
Eólico El Nogal	65.1	135.5	+108.25 %
Galpón	25.1	24.1	-4.08 %
Gami	-	0.0	-
HBS	-	1.9	-
HBS-GNL	-	0.0	-
Hidrobonito MC1	82.6	81.4	-1.41 %
Hidrobonito MC2	51.3	49.0	-4.43 %
Hidroeléctrica Cumpeo	91.0	97.8	+7.42 %
Hidroeléctrica Río Mulchén	0.0	0.0	-
JCE	-	0.0	-
Juncalito	0.0	0.0	-
La Arena	17.0	33.1	+95.06 %
La Bifurcada	4.5	3.7	-16.97 %
La Montaña 1	11.6	10.8	-7.20 %
La Montaña 2	6.1	5.6	-8.12 %
La Paloma	12.8	25.4	+99.16 %
La Viña - Alto la Viña	11.9	8.4	-29.53 %
Las Flores	38.4	45.3	+18.08 %
Las Lechuzas	0.0	13.5	-
Las Pampas	-	0.0	-
Las Vertientes	39.8	40.5	+1.72 %
Lepanto	-	0.0	-
Lipigas Concón	-	0.0	-
Lonquimay	-	0.0	-
Los Bajos	47.6	54.6	+14.85 %
Los Colonos	-	0.0	-
Los Corrales	0.0	0.0	-
Los Corrales 2	16.4	15.9	-3.29 %
Los Morros	6.4	9.1	+42.37 %
Los Padres	5.3	20.4	+287.08 %
Los Sauces	-	0.0	-
Los Álamos	-	0.0	-
Louisiana Pacific	-	0.0	-
Lousiana Pacific 2	-	0.0	-
MCH-Dosal	-	0.0	-
MSA-1	18.5	8.8	-52.27 %
Maisan	5.5	5.4	-2.11 %
Mallarauco	48.8	61.0	+25.09 %
María Elena	1.1	0.9	-21.81 %
Melo	0.0	50.9	-
Mimbre	-	0.0	-

Centrales	Prog.	Real	Desv %
Solar La Blanquina	14.4	83.1	+478.99 %
Solar La Chapeana	4.9	16.5	+238.65 %
Solar La Esperanza 2	0.0	91.0	-
Solar La Frontera	14.8	36.0	+142.96 %
Solar La Lajuela	18.2	14.6	-19.58 %
Solar La Manga	5.5	16.4	+197.13 %
Solar La Quinta	6.2	27.7	+347.50 %
Solar Lagunilla	4.6	19.9	+338.29 %
Solar Las Araucarias	0.0	0.0	-
Solar Las Codornices	6.8	23.9	+249.10 %
Solar Las Mollacas	2.3	16.3	+597.00 %
Solar Las Palomas	5.8	20.3	+248.08 %
Solar Las Perdices	7.6	27.4	+262.20 %
Solar Las Terrazas	0.0	6.5	+228371.03 %
Solar Las Turcas	6.3	28.2	+348.60 %
Solar Lipangue	2.4	2.3	-2.09 %
Solar Lo Sierra	6.6	20.5	+212.93 %
Solar Los Gorriones	6.9	23.9	+246.44 %
Solar Los Libertadores	0.0	0.0	-
Solar Los Patos	8.3	18.0	+116.37 %
Solar Los Puquios	0.0	0.0	-
Solar Luders	4.2	27.2	+540.57 %
Solar Luna	5.8	24.4	+318.28 %
Solar Luna del Norte	12.2	18.6	+52.64 %
Solar Malaquita 2	62.6	86.2	+37.57 %
Solar Marchigue 2	0.0	0.0	-
Solar Marchigue 7	6.2	27.3	+340.75 %
Solar Marin	7.9	24.8	+214.48 %
Solar Montt	7.3	0.0	-100.00 %
Solar Norte Chico 1	3.0	18.5	+515.12 %
Solar Ocoa	6.7	29.4	+340.36 %
Solar Olivillo	22.2	76.5	+245.54 %
Solar Ovejería	18.4	77.6	+321.26 %
Solar PFV Mostazal	11.7	85.5	+629.10 %
Solar PMGD Diego de Almagro	0.0	0.0	-
Solar PSF Lomas Coloradas	3.6	13.5	+275.42 %
Solar Pama	4.8	13.5	+180.13 %
Solar Panquehue 2	13.0	39.1	+201.45 %
Solar Pedreros	4.8	26.0	+445.69 %
Solar Peralillo	8.8	20.7	+135.01 %
Solar Pica	0.0	0.0	-
Solar Piquero	9.8	27.0	+176.86 %
Solar Pirque	6.6	24.9	+276.18 %
Solar Placilla	0.0	1.0	-
Solar Población	5.6	5.6	-0.00 %
Solar Portezuelo	8.1	25.8	+219.06 %
Solar Pozo Almonte 1	0.0	0.0	-
Solar Punta Baja	15.0	16.5	+10.33 %
Solar Ranguil	0.0	0.0	-
Solar Rodeo	6.4	19.1	+200.67 %
Solar Rovián	15.3	72.4	+374.07 %

Centrales	Prog.	Real	Desv %	Centrales	Prog.	Real	Desv %
Minihidro Alto Hospicio	21.4	-	-	Solar San Francisco	6.6	27.6	+316.46 %
Minihidro El Toro 2	21.4	-	-	Solar San Pedro	5.6	18.5	+232.09 %
Minihidro Santa Rosa	11.3	-	-	Solar Santa Cecilia	14.1	16.4	+16.48 %
Molinera Villarrica	5.9	1.1	-80.96 %	Solar Santa Clara	9.2	22.3	+143.12 %
Monte Patria	-	0.0	-	Solar Santa Julia	4.7	0.6	-87.85 %
Muchi	4.5	4.6	+2.31 %	Solar Santa Laura	7.0	3.4	-51.10 %
Multiexport 1	-	0.0	-	Solar Santuario	7.1	25.9	+267.63 %
Multiexport 2	-	0.0	-	Solar Sol	12.5	18.8	+49.45 %
Munilque 1	2.0	2.3	+14.15 %	Solar Talca	23.1	83.3	+261.46 %
Munilque 2	11.4	11.4	+0.76 %	Solar Talhuén	10.3	25.5	+148.53 %
Orafti	-	0.5	-	Solar Tambo Real	11.6	17.4	+50.61 %
Palmar	-	55.0	-	Solar Techos de Altamira	0.0	0.0	-
Panguipulli	-	0.0	-	Solar Til Til	3.2	17.9	+451.61 %
Pehui	12.2	12.2	-0.27 %	Solar Tucúquere	7.6	24.5	+220.42 %
Pichilonco	10.5	14.5	+38.20 %	Solar Valle Este 2	73.3	71.4	-2.59 %
Picoltué	-	0.0	-	Solar Valle Oeste 2	73.4	71.2	-3.07 %
Puclaro	49.2	31.8	-35.37 %	Solar Valle de la Luna 2	6.3	25.4	+301.40 %
Punitaqui	-	0.0	-	Solar Villa Prat	6.2	25.4	+312.40 %
Purísima	8.4	9.0	+7.96 %	Solar Vituco 2B	0.0	28.0	-
Quillaileo	10.1	11.3	+12.50 %	Solar Ñilhue	1.7	5.5	+215.58 %
RLA Solar	-	0.0	-	Southern	-	0.0	-
Ramadilla	-	0.0	-	Tamm	-	0.0	-
Raso Power	-	1.8	-	Tapihue	-	0.0	-
Reca	15.3	18.9	+23.72 %	Tirúa	-	0.0	-
Rey	-	0.0	-	Tomaval	-	0.0	-
Riñinahue	0.0	18.3	-	Trailelfú	15.8	14.2	-10.38 %
Roblería	46.8	46.5	-0.79 %	Tranquil	41.7	24.2	-42.13 %
Río Azul	-	0.0	-	Trebal Mapocho	-	5.8	-
Salmofood 1	-	0.0	-	Tricahue 2	-	0.0	-
Santa Adriana	4.1	0.0	-100.00 %	Trueno	64.1	58.6	-8.57 %
Santa Elena	0.0	0.0	-	Truful Truful	18.0	17.8	-1.02 %
Santa Irene	-	0.0	-	Watts 1	-	0.0	-
Santa Isabel	17.2	16.2	-5.72 %	Watts 2	-	0.0	-
Sauce Andes	6.4	5.1	-20.32 %	Yumbel	-	0.0	-
Sepultura	-	0.0	-	Zapallar	-	0.0	-
Skretting	-	0.0	-	Zofri	-	0.0	-
Skretting Osorno	-	0.0	-	<b>Total</b>	<b>3181.9</b>	<b>5620.3</b>	<b>+76.63 %</b>

## Abreviaturas:

**GNP:**Generación no programada

**IF:**Indisponibilidad por Falla

**IL:**Informe de Limitación de Unidades Generadoras

**PMG:**Pequeño Medio de Generación

**PMGD:**Pequeño Medio de Generación Distribuida

**PMM:**Programa de Mantenimiento Mayor

**PMMep:**Programa de Mantenimiento Mayor con extensión de plazo

**SDCF:**Solicitud de desconexión de curso forzoso

**SI:**Sin información

## JUSTIFICACIÓN DE PRINCIPALES DESVIACIONES (\*)

Bocamina 2	Menor generación real por costo marginal.
Campiche	Menor generación real por costo marginal.
Guacolda 1	Menor generación real por costo marginal.
Guacolda 2	Menor generación real por costo marginal.
Guacolda 4	Menor generación real por costo marginal.
IE Mejillones	Menor generación real por costo marginal.
Pangue	Mayor generación real por control Cota.
Ralco	Mayor generación real por declaración de Vertimiento.
San Gabriel	Mayor generación real por mayor carga Eólica.
San Isidro 2 Gas Arg	Menor generación real por continuar en Mantenimiento Mayor.
Andina-CTA	Menor generación real por costo marginal.
Angamos-ANG1	Menor generación real por participación en control secundario de frecuencia en AGC.
Angamos-ANG2	Menor generación real por participación en control secundario de frecuencia en AGC.
Cochrane-CCH1	Menor generación real por participación en control secundario de frecuencia en AGC.
Cochrane-CCH2	Menor generación real por participación en control secundario de frecuencia en AGC.
Mejillones-CTM3 GNL	Menor generación real por control suministro de GNL.
Norgener-NTO1	Menor generación real por costo marginal.
Tarapacá-CTTAR	Mayor generación real por disponibilidad anticipada.

$$(*) \text{ si } \left\{ \begin{array}{l} |E_{real} - E_{programada}| > 12.5\% E_{programada} \\ y \\ |E_{real} - E_{programada}| > 0.5\% E_{total \text{ real}} \end{array} \right\}$$

## CONTROL DE FRECUENCIA SEN

Central / Unidad	Hora Inicio	Hora Fin	Antecedentes
El Toro / U-1	00:00	23:59	Control primario de frecuencia distribuida CPF.D.
Ralco / U-2	00:00	23:59	Control primario de frecuencia distribuida CPF.D.
Ralco / U-1	00:00	23:59	Control primario de frecuencia distribuida CPF.D.
Angostura / U-1	00:00	23:59	Control primario de frecuencia distribuida CPF.D.
Mejillones / CTM1	00:00	11:27	Control primario de frecuencia distribuida CPF.D.
Norgener / NTO2	00:00	23:59	Control primario de frecuencia distribuida CPF.D.
El Toro / U-2	00:00	23:59	Control primario de frecuencia distribuida CPF.D.
Norgener / NTO1	00:00	23:59	Control primario de frecuencia distribuida CPF.D.
Cochrane / CCH2	00:00	23:59	Control secundario de frecuencia AGC.
Pehuenche / U-2	00:00	23:59	Control secundario de frecuencia AGC.
Pehuenche / U-1	00:00	23:59	Control secundario de frecuencia AGC.
Pangue / U-1	00:00	07:50	Control secundario de frecuencia AGC.
Colbún / U-1	00:00	01:30	Control secundario de frecuencia AGC.
Angamos / ANG2	00:00	23:59	Control secundario de frecuencia AGC.
Angamos / ANG1	00:00	23:59	Control secundario de frecuencia AGC.
Ralco / U-2	00:00	00:00	Control secundario de frecuencia AGC.
Ralco / U-1	00:00	00:00	Control secundario de frecuencia AGC.
Cochrane / CCH1	00:00	23:59	Control secundario de frecuencia AGC.
Colbún / U-1	05:58	08:00	Control secundario de frecuencia AGC.
Colbún / U-2	07:04	15:08	Control secundario de frecuencia AGC.
Guacolda / U-5	10:10	13:12	Control secundario de frecuencia AGC.
Canutillar / U-2	15:09	16:12	Control secundario de frecuencia AGC.
Pangue / U-1	15:13	23:59	Control secundario de frecuencia AGC.
Colbún / U-1	19:31	23:59	Control secundario de frecuencia AGC.
Colbún / U-2	19:31	22:17	Control secundario de frecuencia AGC.
Canutillar / U-2	20:15	22:41	Control secundario de frecuencia AGC.
Canutillar / U-1	20:15	23:59	Control secundario de frecuencia AGC.

## ESTADO DE LAS CENTRALES

### 4.1. Indisponibilidad por Falla

CENTRALES (≥100 MW)	Disponibilidad (%)	Observaciones
Santa María	0.0	Alta vibración en la turbina.

### 4.2. Informe de Limitación de Unidades Generadoras

CENTRALES (≥100 MW)	Disponibilidad (%)	Observaciones
Andina-CTA	96.0	Máxima apertura válvulas de Turbina.
Antihue	100.0	TG1 y TG2 limitada a un mínimo técnico de 25 MW, por altas vibraciones en la turbina con menor generación.
Antuco	100.0	Entrada en vigencia del periodo de riego 2019 - 2020, no podrá aportar en el control Primario de Frecuencia y AGC del SEN, y la tasa de toma de carga se deberá limitar a 20 MW por hora.
Bocamina 2	76.0	Limitada por anomalía en ventilador de tiro inducido 20.
Cipreses	98.0	Estando las unidades en control AGC, considerar tasa de toma de carga sobre los 66 MW de 3 MW con intervalos de a lo menos de 1 minuto, par proteger el túnel de aducción, canal isla rama Cipreses y la instalación de acuerdo a orden de operación interna. U-3 limitada a 31 MW por desconexión de un bobinado del estator.
Guacolda 1	99.0	Limitada a 150 MW por máximo control de turbina.
Guacolda 2	94.0	Limitada a 146 MW por máximo control de turbina e indisponible para participar en control secundario de frecuencia AGC.
Guacolda 4	99.0	Control de presión diferencial del filtro de mangas.
Mejillones-CTM1	48.7	Limitada a 65 MW para normalizar sistema de extracción de cenizas, por alto nivel en silo.
Nehuenco 1 Diésel	0.0	Limitada a no generar con diésel por restricciones ambientales.
Nehuenco 2 Diésel	0.0	Limitada a no generar con diésel por restricciones ambientales.
Nueva Renca GNL	100.0	No participa en el control secundario de frecuencia AGC.
Pangue	100.0	U-2 limitada a operación local e indisponible para participar en control secundario de frecuencia AGC.
Quintero 1A Diésel	0.0	Limitada a no generar con diésel por restricciones ambientales.
Quintero 1B Diésel	0.0	Limitada a no generar con diésel por restricciones ambientales.
Ralco	100.0	Cota superior a 710 msnm el embalse no debe bajar mas de 40 cm/día y entre cotas 710 y 695 msnm no debe bajar más de 25 cm/día.
San Isidro 1 Diésel	0.0	Por cambio de inyectores de combustión, queda limitada a no generar con Diésel hasta realizar el análisis de los resultados.
Taltal 2 GNL	0.0	Limitada a generar con GNL por falla en el sistema DLN, abatimiento de NOx, no mantiene el modo de combustión premix estable.
Tocopilla-U15	80.6	Obstrucción en tolvas del economizador.
Ventanas 2	90.9	Limitada a 200 MW por control de parámetros del sistema de combustión.

### 4.3. Programa de Mantenimiento Mayor

CENTRALES (≥100 MW)	Disponibilidad (%)	Observaciones
Guacolda 3	0.0	Mantenimiento Mayor.
La Higuera	50.0	Mantenimiento Mayor U-2.
Mejillones-CTM2	0.0	Mantenimiento Mayor.
San Isidro 2 GNL	0.0	Mantenimiento Mayor.
Tocopilla-U16 GNL	0.0	Mantenimiento Mayor.

### 4.4. Solicitud de desconexión de curso forzoso

CENTRALES ( $\geq 100$ MW)	Disponibilidad (%)	Observaciones
Hornitos-CTH	0.0	Problema en sistema extracción de cenizas.

### 5.1. Observaciones

Hora	Centro de Control	Observación
00:00	CDC	Cs. PE Sarco, PFV Loma Los Colorados, PE Lebu (ampliación de 6,5 a 10 MW), Loma Los Colorados 2 (U-15 y 16), Dos Valles, Aconcagua TG, Palacios, PE Aurora, Correntoso, Palmar, Teno Gas y PE San Gabriel continúan en período de puesta en servicio.
00:00	Enel Distribución	SDAC deshabilitado.
00:00	Enel Generación	C. Rapel se declara en condición de agotamiento.
00:00	Enel Generación	C. Pehuenche se declara en condición de vertimiento evitable.
00:00	Colbún	C. Colbún se declara en condición de agotamiento.
00:00	Enel Generación	C. Ralco se declara en condición de vertimiento.
00:01	Enel Green Power	C. PE Talinay Oriente queda en servicio y cancelada limitación, según IF 3068 e IL 1715.
00:35	Interchile	Línea de 500 kV Nueva Maitencillo - Nueva Pan de Azúcar 1 cerrada.
01:01	Transec	Línea de 220 kV Ciruelos - Valdivia 1 abierta por regulación de tensión.
01:04	Transec	Línea de 220 kV El Laurel - Nueva Pichirropulli 2 abierta por regulación de tensión.
01:57	Engie	C. IEM se limita a 45 MW. Causa informada: Falla en pulverizador D, según IL 1726.
02:25	Celeoredes	Línea de 220 kV Mulchén - Cautín 2 abierta por regulación de tensión.
02:45	Engie	C. IEM cancelada limitación, según IL 1726.
03:39	Transec	Línea de 500 kV Entre Ríos - Ancoa 1 cerrada.
06:45	Celeoredes	Línea de 500 kV Ancoa - Alto Jahuel 3 cerrada.
07:47	TEN	Línea de 500 kV Cumbre - Nueva Cardones 1 abierta por regulación de tensión.
08:01	Interchile	Línea de 500 kV Nueva Maitencillo - Nueva Pan de Azúcar 1 abierta por regulación de tensión.
08:07	Interchile	Línea de 500 kV Nueva Maitencillo - Nueva Pan de Azúcar 1 cerrada.
08:33	Engie	Línea de 110 kV Chacaya - Muelle con solicitud de intervención de curso forzoso. Causa informada: Lavado de aislación por alta contaminación, según SICF 75044.
08:43	Celeoredes	Línea de 220 kV Mulchén - Cautín 2 cerrada.
08:44	Transec	Línea de 220 kV Ciruelos - Valdivia 1 cerrada.
08:47	Transec	Línea de 220 kV El Laurel - Nueva Pichirropulli 2 cerrada.
11:08	Interchile	Línea de 500 kV Nueva Maitencillo - Nueva Pan de Azúcar 1 cerrada.
11:11	Minera Escondida	S/E Coloso barra principal sección 1 y 2 de 220 kV con solicitud de intervención de curso forzoso. Causa informada: Lavado de aislación por alta contaminación, según SICF 75062.
12:09	CGE	Línea de 66 kV Las Cabras - El Manzano con solicitud de intervención de curso forzoso. Causa informada: Retiro de restos de volantín entre las estructuras N° 62 y 63, según SICF 75068.
12:20	CGE	Línea de 66 kV Las Cabras - El Manzano cancelada solicitud de intervención de curso forzoso, según SICF 75068.
12:53	Minera Escondida	S/E Coloso barra principal sección 1 y 2 de 220 kV cancelada solicitud de intervención de curso forzoso, según SICF 75062.
15:39	Puntilla	C. Florida 3 U-1 y U-2 disponibles y en servicio, según IF 3076.
15:40	Interchile	Línea 500 kV Nueva Cardones - Nueva Maitencillo 1 abierta por regulación de tensión.
16:13	CGE	Línea de 66 kV Los Peumos - Curacautín interrupción forzada por protecciones con reconexión automática con éxito, según IF 3094.
17:03	Interchile	Línea de 500 kV Nueva Maitencillo - Nueva Pan de Azúcar 1 abierta por regulación de tensión.
17:17	TEN	Línea de 500 kV Cumbre - Nueva Cardones 1 cerrada.



Hora	Centro de Control	Observación
17:45	Engie	Línea de 110 kV Chacaya - Muelle cancelada solicitud de intervención de curso forzoso, según SICF 75044.
17:59	Puntilla	C. Florida 3 U-1 sale del servicio en forma intempestiva con 1.2 MW. Causa informada: Despresurización de la turbina, según IF 3095.
19:19	Enor Chile	Informa que a partir de este momento toman la coordinación de las instalaciones de Acciona (PE San Gabriel, PE Punta Palmera y PFV El Romero ), de forma provisoria.
19:24	AES Gener	C. Guacolda 4 limitada a 137 MW. Causa informada: Alta diferencial de temperatura del agua del condensador, según IL 1727.
19:38	Interchile	Línea 500 kV Nueva Cardones - Nueva Maitencillo 1 cerrada.
20:01	Puntilla	C. Florida 3 U-1 disponible y en servicio, según IF 3095.
20:05	Transelec	Línea de 220 kV Canutillar - Puerto Montt 1 cerrada.
21:34	CGE	Línea de 66 kV Punta de Cortés - Tuniche interrupción forzada por protecciones, se pierden 12 MW de consumos de la S/E Tuniche, según IF 3096.
23:29	CGE	Línea de 66 kV Punta de Cortés - Tuniche cerrada.
23:34	TEN	Línea de 500 kV Nueva Cardones - Cumbre abierta por regulación de tensión.

## 5.2. Otras Observaciones

Hora	Centro de Control	Observación
No hay registros para esta fecha.		

## 5.3. Primera Energización de Instalaciones

Hora	Centro de Control	Empresa	Instalación
No hay registros para esta fecha.			

## INDISPONIBILIDAD SCADA SEN

Centro de Control	Instalación	Fecha F/S	Hora F/S	Fecha E/S	Hora E/S
Cenizas	S/E Cenizas sin datos scada.	06/02/2017	18:50		
Elektragen	Cs. Constitución y Maule sin datos scada.	07/11/2017	08:00		
Enor Chile	S/E Mantos Blancos sin datos scada.	18/11/2017	18:31		
Enel Generación	S/E Pilmaiquén interruptores B1 Osorno1 y B2 Osorno 2 datos scada F/S.	06/12/2018	11:59		
Colbún	Líneas 220 kV Charrúa - Quilleco y Charrúa - Rucúe sin visualización de parámetros de transferencia.	10/12/2018	14:00		
Engie	S/E Tamaya interruptor H1 con datos SCADA inválidos (indisponibles al SITR), equipo sin operación remota vía scada.	03/03/2019	04:00		
San Andrés	C. San Andrés data scada.	04/03/2019	16:00		
Enel Generación	C. TG Diego de Almagro sin datos scada.	25/04/2019	08:00		
Enel Generación	C. Cipreses U-1 52 G1 sin visualización de cambios de estados por entrada manual pegada.	01/05/2019	14:00		
Enel Generación	C. Taltal TG2 sin datos scada.	30/05/2019	00:16		
Chilquinta	S/E Las Vegas paño 52HR datos scada con error.	07/06/2019	15:39		
Enel Green Power	C. Cerro Pabellón pérdida data scada.	01/07/2019	07:00		
CGE	S/E Teno y Teno Empalme datos scada sin actualizar.	19/07/2019	16:00		
Tinguiririca Energía	C. La Confluencia datos scada.	25/08/2019	21:00		
Engie	C. Mejillones - IEM datos scada intermitentes.	16/09/2019	11:00		
Transelec	S/E Diego de Almagro equipo SVC Plus pérdida intermitente de datos scada y telecontrol.	22/09/2019	23:33		
Engie	Línea de 220 kV Encuentro - El Tesoro datos scada sin actualizar.	24/09/2019	01:00		
Enor Chile	S/E Estación de Bombeo Sierra Gorda N°1.	08/10/2019	09:30		
Collahuasi	S/E Collahuasi data Scada.	18/10/2019	18:05	22/10/2019	21:15
Enel Distribución	S/E El Salto datos scada.	18/10/2019	23:28		
Besalco	S/E Convento Viejo datos scada.	19/10/2019	07:00		
Transelec	S/E Charrúa barra 154 kV datos scada.	19/10/2019	16:00		
CGE	S/E Loreto data scada F/S.	21/10/2019	02:40		
TEN	S/E Cumbre compensación serie de líneas de 500 kV telecontrol y datos scada F/S.	21/10/2019	10:01	22/10/2019	12:19
Enel Generación	C. San Isidro 2 datos scada.	21/10/2019	12:34		

## COMUNICACIONES SEN

Centro de Control	Instalación	Fecha F/S	Hora F/S	Fecha E/S	Hora E/S
Cenizas	Hot line.	07/10/2018	11:50		
Mariposas	Hot line.	23/02/2019	05:00		
Enel Green Power	Teléfono satélital	14/07/2019	20:40		
Enel Generación	Hot line.	18/10/2019	14:30		
Acciona	Hot line.	19/10/2019	21:00	22/10/2019	08:38
Enor Chile	Hot line CDC dirección Apoquindo.	21/10/2019	19:00		
Enel Green Power	Hot line	22/10/2019	12:23	22/10/2019	12:46

ANEXO N°4

Detalle de mantenimientos programados y forzados correspondientes al día 22 de  
octubre de 2019

**Reporte Desconexión/Intervención Línea**

Fecha generación informe: 13/11/2019 14:25:14  
 Estados: Ejecución Parcial, Ejecución Extensa, Ejecución Parcial, Ejecución Extensa  
 Total registros General: 104  
 Total registros Línea: 62

Número	Tipo	Estado	Empresa	Tipo Solicitud	Origen	Tipo Programación	Línea	Tram(s)	Tipo Trabajo	Potencia	Trabajos a Realizar	Descripción Nivel Riesgo	Comentario Adicional	Consumo	Empresas Afectadas	Trabajo Requiere	Estado Operativo	Estado Operativo Efectivo	Fecha Inicio	Fecha Fin	Fecha Efectiva Inicio	Fecha Efectiva Fin
2019074203	Línea	Ejecución Extensa	AS&S GEN&R SNG	Intervención	Origen Interno	Programada	NORGENER - CRUCERO 220KV	NORGENER - TAP OFF BARRILES 220KV C1 TAP OFF BARRILES - TAP OFF LA CRUZ 220KV C1 TAP OFF LA CRUZ - CRUCERO 220KV C1 NORGENER - TAP OFF BARRILES 220KV C2 TAP OFF BARRILES - TAP OFF LA CRUZ 220KV C2 TAP OFF LA CRUZ - CRUCERO 220KV C2	Lavado de Aislación	0	Lavado de aislación Línea Norgener - Crucero Cto 1 y Cto 2	El riesgo es bajo porque es preventivo	S/E Crucero: S2162 No reconectar, S/E Crucero: S2163 No reconectar, S/E Nogueira: S2161 No reconectar, S/E Nogueira: S2162 No reconectar, S/E Nogueira: S2165 No reconectar, S/E Nogueira: S2166 No reconectar, S/E Tap Off Barriles: S2167 No reconectar, S/E Tap Off Barriles: S2168 No reconectar, S/E Tap Off Barriles: S2169 No reconectar, S/E Tap Off Barriles: S2170 No reconectar, S/E Tap Off Barriles: S2171 No reconectar, S/E Nogueira: S2171 No reconectar, S/E Nogueira: S2161 No reconectar.	No tiene consumo afectado		ninguno			22-10-19 08:00	22-10-19 17:00	22-10-19 09:27	22-10-19 12:54
2019075068	Línea	Ejecución Extensa	CGE	Intervención	Origen Interno	Curio Forzoso	LAS CABRAS - EL MANZANO 66KV C1	LAS CABRAS - EL MANZANO 66KV C1	Otro Tipo de Trabajo	0	Retiro de restos de volantes entre la estructura N°62 y N°63.	Se aplica procedimiento de seguridad aprobado internamente por CGE.	Se requiere bloquear la reconexión automática del interruptor S282 de las LT Cabras.	No tiene consumo afectado		ninguno			22-10-19 12:05	22-10-19 15:00	22-10-19 12:09	22-10-19 12:20
2019074378	Línea	Ejecución Extensa	CGE	Intervención	Origen Interno	Programada	COCHARCAS - HUASTE 66KV C1	COCHARCAS - HUASTE 66KV C1	Roca y podes franja sendubreme	0	Bloqueo de reconexión del interruptor S285 de S/E COCHARCAS, por trabajos de podes y roce en la LT 66V Cocharcas - Huaste	Riesgo bajo, trabajos en nuestras instalaciones.	Trabajos en nuestras instalaciones.	No tiene consumo afectado		ninguno			22-10-19 08:00	22-10-19 18:30	22-10-19 08:36	22-10-19 18:42
2019074354	Línea	Ejecución Extensa	CGE	Intervención	Origen Interno	Programada	CHARILUA - CHILLAN 66KV C1	CHARILUA - ESTRUCTURA 24 66KV C1 ESTRUCTURA 24 - ESTRUCTURA 47 66KV C1 ESTRUCTURA 47 - TAP SANTA CLARA 66KV C1 TAP QUILMO - CHILLAN 66KV C1 TAP TRES ESQUINAS - TAP QUINDO 66KV C1 ESTRUCTURA 127 - TAP TRES ESQUINAS 66KV C1 ESTRUCTURA 132 - ESTRUCTURA 137 66KV C1 ESTRUCTURA 132 - ESTRUCTURA 132 66KV C1 TAP SANTA CLARA - ESTRUCTURA 132 66KV C1 ESTRUCTURA 137 - LOS TILOS BUINES 66KV C1 (En Revisión) LOS TILOS BUINES - TAP TRES ESQUINAS 66KV C1 (En Revisión)	Roca y podes franja sendubreme	0	Bloqueo de reconexión del interruptor S283 de S/E Chillan 66KV y S/E Charilua, por trabajos de podes y roce en la LT 66V Charilua - Chillan. Esta coordinado con Electrica Puntillo de acuerdo a 2009 N°280 no reconectar extremo Central Itza.	Riesgo bajo, trabajos en nuestras instalaciones.	Trabajos en nuestras instalaciones.	No tiene consumo afectado		ninguno			22-10-19 08:00	22-10-19 18:30	22-10-19 08:36	22-10-19 18:43
2019074343	Línea	Ejecución Extensa	CGE	Intervención	Origen Interno	Programada	TALCA - LINARES 66KV C1	SAN JAVIER - ESTRUCTURA 94 66KV C1 ESTRUCTURA 94 - ESTRUCTURA 139 66KV C1 ESTRUCTURA 139 - VILLA ALEGRE 66KV C1 ESTRUCTURA 94 - VILLA ALEGRE 66KV C1 LA PALMA - SAN JAVIER 66KV C1 TALCA - LA PALMA 66KV C1 VILLA ALEGRE - ESTRUCTURA 138 66KV C1 ESTRUCTURA 138 - ESTRUCTURA 173 66KV C1 ESTRUCTURA 173 - TAP LINARES NORTE 66KV C1 TAP LINARES NORTE - LINARES 66KV C1	Roca y podes franja sendubreme	0	Trabajos de podes y roce en franja de sendubreme	Bajo riesgo para personal e instalaciones.	Bloqueo de reconexión interruptor S285 SE Talca y S282 en SE Linares por trabajos de podes y roce en línea transmisión LT Talca - Linares.	No tiene consumo afectado		ninguno			22-10-19 08:00	22-10-19 18:00	22-10-19 19:19	22-10-19 18:34
2019074323	Línea	Ejecución Extensa	CGE	Intervención	Origen Interno	Programada	ITAHUE - LOS MAQUIS TRANSET 66KV C1 LOS MAQUIS TRANSET - PANGULEMO 66KV C1 PANGULEMO - TALCA 66KV C1 ITAHUE - LOS MAQUIS TRANSET 66KV C2 LOS MAQUIS TRANSET - SNAFAL EMETAL 66KV C2 PANGULEMO - TALCA 66KV C2 SAN RAFAEL EMETAL - PANGULEMO 66KV C2	Roca y podes franja sendubreme	0	Trabajos de podes franja de sendubreme	Se requiere bloquear reconexión interruptores S284 y S285 de SE Talca e interrupciones S284 y S282 SE Talca por trabajos de podes y roce.	Se realizará trabajos de podes y roce bajo franja de sendubreme	No tiene consumo afectado		ninguno			22-10-19 08:00	22-10-19 18:00	22-10-19 19:19	22-10-19 18:34	
2019078272	Línea	Ejecución Extensa	CGE	Intervención	Origen Interno	Programada	MIRAFLORES - MARGA MARGA 110KV L1 C1	MIRAFLORES - MARGA MARGA 110KV L1 C1	Obras Civiles	0	Precaución en interruptor S2H10 de S/E Miraflores, LT 110KV Miraflores - Marga Marga NL, e interruptores S2H17 y SHT5 de S/E Marga Marga, actividades a efectuar en terreno: Replanteo, marcación de fundaciones, excavaciones para fundaciones, enformadura, moldeaje, hormigonado y compactación.	Riesgo controlado según la política de seguridad de CGE.	Esa condición de solicitud se mantendrá durante la ejecución efectiva de los trabajos cercanos a las líneas AT.	No tiene consumo afectado		ninguno		22-10-19 08:00	22-10-19 19:00	22-10-19 08:20	22-10-19 16:10	
2019071738	Línea	Ejecución Extensa	CGE	Intervención	Origen Interno	Programada	PAN DE AZUCAR - VICUÑA 110KV C1	PAN DE AZUCAR - VICUÑA 110KV C1	Lavado de Aislación	0	Lavado de aislación con la instalación en servicio, considera bloqueo reconexión interruptor S2H17 de SE Pan de Azucar, de acuerdo a 2009 enviada a Tramite.	Bajo riesgo durante todo el trabajo, faenas planificadas y controladas en terreno	Lavado de aislación con la instalación en servicio, considera bloqueo reconexión interruptor S2H17 de SE Pan de Azucar, de acuerdo a 2009 enviada a Tramite.	No tiene consumo afectado		ninguno		22-10-19 08:00	22-10-19 18:00	22-10-19 08:20	22-10-19 16:10	
2019071209	Línea	Ejecución Extensa	CGE	Intervención	Origen Interno	Programada	PAN DE AZUCAR - MARQUESA 66KV C1	SAN JOAQUIN - MARQUESA 66KV C1	Roca y podes franja sendubreme	0	Trabajos de podes y roce con instalación en servicio. Considera bloqueo de reconexión de interruptor S285 de SE Pan de Azucar. El bloqueo de la reconexión se realizará en forma paulatina y efectiva solo cuando los trabajos se estén ejecutando.	Bajo riesgo durante todo el trabajo, faenas planificadas y controladas en terreno	Trabajos de podes y roce con instalación en servicio. Considera bloqueo de reconexión de interruptor S285 de SE Pan de Azucar. El bloqueo de la reconexión se realizará en forma paulatina y efectiva solo cuando los trabajos se estén ejecutando.	No tiene consumo afectado		ninguno		22-10-19 09:00	22-10-19 18:00	22-10-19 10:54	22-10-19 17:24	
2019069718	Línea	Ejecución Extensa	CGE	Intervención	Origen Interno	Programada	GALLIGULLLOS - ESTRUCTURA 89 110KV C1 ESTRUCTURA 89 110KV - TAP IMPULSION 110KV C1	GALLIGULLLOS - ESTRUCTURA 89 110KV C1 ESTRUCTURA 89 110KV - TAP IMPULSION 110KV C1	Lavado de Aislación	0	Lavado de aislación con las instalaciones en servicio	Nivel de riesgo medio controlado.	Se requiere bloqueo de reconexión del S2H3 de SE Galligulllos, condición que se mantendrá durante la ejecución efectiva de los trabajos.	No tiene consumo afectado		ninguno			22-10-19 08:00	22-10-19 18:00	22-10-19 09:04	22-10-19 16:39
2019065838	Línea	Ejecución Extensa	CGE	Intervención	Origen Interno	Programada	EL PENON - OVALLE 110KV C1	EL PENON - OVALLE 110KV C1 EL PENON - OVALLE 110KV C1	Lavado de Aislación	0	Bloqueo de aislación con instalación en servicio. Considera bloqueo de reconexión de interruptor S2H1 en S/E El Peñón y precaución en interruptores S2H5 de S/E El Peñón, S2H2 y S2H5 de S/E Challe. El bloqueo de la reconexión se realizará en forma paulatina y efectiva solo cuando los trabajos se estén ejecutando.	Bajo riesgo durante todo el trabajo, faenas planificadas y controladas en terreno	Lavado de aislación con instalación en servicio. Considera bloqueo de reconexión de interruptor S2H1 en S/E El Peñón y precaución en interruptores S2H5 de S/E El Peñón, S2H2 y S2H5 de S/E Challe. El bloqueo de la reconexión se realizará en forma paulatina y efectiva solo cuando los trabajos se estén ejecutando.	No tiene consumo afectado		ninguno		22-10-19 08:00	22-10-19 18:00	22-10-19 08:31	22-10-19 16:28	
2019074286	Línea	Ejecución Extensa	CHARILUA TRANSFORMADORA DE ENERGIA S.A.	Intervención	Origen Interno	Programada	CHARILUA - ANCOA 500KV L3 C1	CHARILUA - ANCOA 500KV L3 C1	Roca y podes franja sendubreme	0	Corte y podes de árboles bajo y lado conductor en los vnanos 441,445, sector Colbun.	Riesgo de desconexión de la LT 500 KV Charilua - AncoA Cto3.	Se mantendrá la "Precaución de no reconectar" a LT 500 KV Charilua - AncoA C3 mientras se realice la faena.	No tiene consumo afectado		ninguno		22-10-19 09:00	22-10-19 17:00	22-10-19 09:36	22-10-19 15:06	
2019074269	Línea	Ejecución Extensa	CHARILUA TRANSFORMADORA DE ENERGIA S.A.	Intervención	Origen Interno	Programada	CHARILUA - ANCOA 500KV L3 C1	CHARILUA - ANCOA 500KV L3 C1	Otro Tipo de Trabajo	0	Trisurado de espejos andrés bajo y lado conductor en los vnanos 187 y 180.	Riesgo de desconexión de la LT 500 KV Charilua - AncoA Cto3.	Se mantendrá la "Precaución de no reconectar" a LT 500 KV Charilua - AncoA C3 mientras se realice la faena.	No tiene consumo afectado		ninguno		22-10-19 08:00	22-10-19 18:00	22-10-19 08:36	22-10-19 18:46	
2019067910	Línea	Ejecución Extensa	CMPC CELULOSA	Intervención	Origen Interno	Programada	TAP MARIA DOLORES - LAJA 220KV C1 SECCION 1 DE 2 220KV C1 SECCION 2 DE 2 220KV C1 SECCION 3 DE 2 220KV C1 SANTA FE - CELULOSA PACIFICO 220KV C1	SECCION 1 DE 2 220KV C1 SECCION 2 DE 2 220KV C1 SECCION 3 DE 2 220KV C1 SANTA FE - CELULOSA PACIFICO 220KV C1	Otro Tipo de Trabajo	0	Se realizará roce manual y mecanizado, más corte y podes de árboles en LT Charilua Celulosa Pacífico 220KV	Riesgo Bajo, se tomarán todas las medidas de control necesarias, se realizará roce manual y mecanizado, más corte y podes de árboles en LT Charilua Celulosa Pacífico 220KV	Se realizará roce manual y mecanizado, más corte y podes de árboles en LT Charilua Celulosa Pacífico 220KV. Se solicitará bloques a la reconexión de interruptor de Peño 110 de S/E Charilua, interruptor S211 S/E Planta Laja, interruptor S217 S/E Santa Fe Energía, interruptor S212 S213 S/E Santa Fe, interruptor S213 S214 S/E PNV e interruptor S214 S/E Pacífico.	No tiene consumo afectado		ninguno		22-10-19 08:00	22-10-19 18:00	22-10-19 09:10	22-10-19 18:46	
2019073458	Línea	Ejecución Extensa	COLBUN	Desconexión	Origen Externo	Programada	LOS QUILLOS - ACONCAGUA 66KV C1	LOS QUILLOS - ACONCAGUA 66KV C1	Otro Tipo de Trabajo	0	S/E Los Quillos: A solicitud de generación, por proyecto NUPB96 "Reemplazo de transformadores de unidades de generación", se requiere desconectar punto B3	Bajo	S/E Los Quillos: A solicitud de generación, por proyecto NUPB96 "Reemplazo de transformadores de unidades de generación", se requiere desconectar punto B3	No tiene consumo afectado		ninguno			22-10-19 08:00	22-10-19 18:00	22-10-19 11:33	22-10-19 16:24
2019073457	Línea	Ejecución Extensa	COLBUN	Desconexión	Origen Externo	Programada	LOS QUILLOS - LOS MAQUIS 110KV C1	LOS QUILLOS - LOS MAQUIS 110KV C1	Otro Tipo de Trabajo	0	S/E Los Quillos: A solicitud de generación, por proyecto NUPB96 "Reemplazo de transformadores de unidades de generación", se requiere desconectar punto B7S	Bajo	S/E Los Quillos: A solicitud de generación, por proyecto NUPB96 "Reemplazo de transformadores de unidades de generación", se requiere desconectar punto B7S	No tiene consumo afectado		ninguno			22-10-19 08:00	22-10-19 18:00	22-10-19 11:33	22-10-19 16:24
2019073455	Línea	Ejecución Extensa	COLBUN	Intervención	Origen Externo	Programada	ARMERILLO - LA MINA 66KV C1	LA MINA - TAP RIO COLORADO 66KV C1	Otro Tipo de Trabajo	0	A solicitud de Transilce, por trabajos de roce de vegetación en Franja de sendubreme, se solicita no reconectar S2T11 en S/E Armerillo, sin previo aviso por parte del solicitante.	Nivel de Riesgo Bajo, se tomarán todas las medidas de seguridad correspondiente	Nivel de Riesgo Bajo, por trabajos de roce de vegetación en Franja de sendubreme, se solicita no reconectar S2T11 en S/E Armerillo, sin previo aviso por parte del solicitante.	No tiene consumo afectado		ninguno			22-10-19 08:00	22-10-19 18:00	22-10-19 08:17	22-10-19 20:23
2019071270	Línea	Ejecución Extensa	COLBUN	Intervención	Origen Externo	Programada	CANUTILLAR - PUERTO MONTT 220KV C1	CANUTILLAR - PUERTO MONTT 220KV C1	Roca y podes franja sendubreme	0	Roca franja de sendubreme.	Nivel de Riesgo Bajo	Nivel de Riesgo Bajo	S/OI N° 2408: Roca Franja de sendubreme. Se solicita en Central Canutillar Reconectores 7H/321 en posición MANUAL y Reconectores 7H/322 en posición MANUAL.	No tiene consumo afectado		ninguno		22-10-19 08:00	22-10-19 18:00	22-10-19 09:40	22-10-19 18:05
2019075044	Línea	Ejecución Extensa	COMPAÑIA MINERA CENTINELA	Intervención	Origen Interno	Curso Forzoso	CHACAYA - MUELLE 110KV C1	CHACAYA - MUELLE 110KV C1	Lavado de Aislación	0	Lavado de aislación por contaminación con antecedente S/OI 2616 (Contaminación de franja)	Riesgo Alto, hay antecedente de 2 fallas por posible S/OI 2616.	S/E Charaya: No reconectar S2H2 S/E Muelle. No reconectar S2H3	No tiene consumo afectado		ninguno		22-10-19 08:33	22-10-19 17:00	22-10-19 08:33	22-10-19 17:45	
2019066680	Línea	Ejecución Extensa	LETRANS	Intervención	Origen Externo	Programada	CARDONES - CARRERA PINTO 220KV C1	CARRERA PINTO - DEIG DE ALMAGRO 220KV C1 CARDONES - CARRERA PINTO 220KV C2	Lavado de Aislación	0	No Reconectar Línea 220 KV Cardones - Carrera Pinto Cto N° 1 y 2, por faenas de Lavado de aislación en línea AT indicada anteriormente entre estructuras N° 001 a 180.	Podría haber apertura de protecciones de LT 2X220 KV Cardones - Carrera Pinto circuitos 1 y 2 por los trabajos de lavado de aislación.	No Reconectar interruptor S241, S213 y S214 en SE Cardones. Faenas de Lavado se realizará de forma alternada un circuito por vez.	No tiene consumo afectado		ninguno		22-10-19 08:00	22-10-19 18:00	22-10-19 09:27	22-10-19 15:53	
2019074002	Línea	Ejecución Extensa	ENGIE	Intervención	Origen Interno	Programada	CENTRAL TOCOPILLA - CHUKERO 220KV	CENTRAL TOCOPILLA - EST. 24 220KV C1 CENTRAL TOCOPILLA - EST. 24 220KV C2	Lavado de Aislación	0	Lavado aisladores portaf 6A y 7A GS 220 KV	Se toman todas las medidas de precaución, controlando todos los riegos existentes, de acuerdo a matriz de trabajo, riesgo bajo.	CONDICIONES REQUERIDAS: No reconectar S/E Tocopilla S216A y S217, S/E Crucero: S218A y S217A, Tap Off de Línea S218, ENCARGADO MANIOBRA S/E Tocopilla, operador transmisión	No tiene consumo afectado		ninguno		22-10-19 07:00	22-10-19 08:00	22-10-19 07:42	22-10-19 08:26	
2019074475	Línea	Ejecución Extensa	ENGIE	Intervención	Origen Interno	Programada	CENTRAL TOCOPILLA - A 110KV C1	EST. N°72 - A - C2	Lavado de Aislación	0	Lavado aisladores línea energizada, sector industrial.	Se toman todas las medidas de precaución, controlando todos los riesgos existentes de acuerdo a matriz de trabajo, riesgo bajo.	CONDICIONES REQUERIDAS: No reconectar S/E Tocopilla S2H2 S/E A S2H2 ENCARGADO MANIOBRA S/E Tocopilla, operador transmisión	No tiene consumo afectado		ninguno		22-10-19 07:00	22-10-19 16:00	22-10-19 08:26	22-10-19 14:18	
2019074161	Línea	Ejecución Extensa	ENGIE	Intervención	Origen Interno	Programada	CENTRAL DIESEL TAMAÑA A 110KV C1 LBB	CENTRAL DIESEL TAMAÑA A 110KV C1 LBB	Lavado de Aislación	0	Lavado de aisladores línea energizada sector industrial	Se toman todas las medidas de precaución, controlando todos los riesgos existentes, de acuerdo a matriz de trabajo, riesgo bajo.	CONDICIONES REQUERIDAS: NO RECONECTAR S/E Tamaya S2H3 y S/E A S2H3, ENCARGADO MANIOBRA S/E Tocopilla, operador transmisión	No tiene consumo afectado		ninguno		22-10-19 07:00	22-10-19 16:00	22-10-19 08:26	22-10-19 14:18	
2019073726	Línea	Ejecución Extensa	ENGIE	Intervención	Origen Interno	Programada	CAPICORNIO - ANTOFAGASTA 110KV C1	CAPICORNIO - EST N° 54 110KV C1 EST N° 54 - TAP URIBE 110KV C1	Lavado de Aislación	0	Lavado aislación, método a distancia.	Lavado aislación método a distancia, riesgo bajo.	S/E Capicornio: No Reconectar S2H1, S/E Antofagasta: No Reconectar S2H1, S/E Tap Off Line: No Reconectar S2H1	No tiene consumo afectado		ninguno			22-10-19 08:00	22-10-19 16:00	22-10-19 09:09	22-10-19 13:37
2019073754	Línea	Ejecución Extensa	ENGIE	Intervención	Origen Interno	Programada	CHACAYA - EL COBRE 220 KV C1	CHACAYA - EL COBRE 220 KV C1 CHACAYA - EL COBRE 220 KV C2	Otro Tipo de Trabajo	0	Lavado aislación línea energizada, método a distancia.	Lavado con método a distancia, riesgo bajo.	S/E Chacaya: S236, S237 No Reconectar. S/E Cobre: No Reconectar S2H1.	No tiene consumo afectado		ninguno			22-10-19 08:00	22-10-19 16:00	22-10-19 19:19	22-10-19 14:50
2019073702	Línea	Ejecución Extensa	GUACOLDA	Intervención	Origen Interno	Programada	GUACOLDA - MATEUCILLO 220KV L1 C1	GUACOLDA - MATEUCILLO 220KV L1 C1 GUACOLDA - MATEUCILLO 220KV L1 C2 MATEUCILLO S215 y S216.	Lavado de Aislación	0	Lavado de aislación entre parte de salda hasta estructura N°94, en caso de operación automática no reconectar los siguientes interruptores: SE Guacolda S215 y S216, SE MATEUCILLO S215 y S216.	Se consideran las medidas pertinentes para desarrollar los trabajos en condición segura.	Lavado de aislación entre parte de salda hasta estructura N°94, en caso de operación automática no reconectar los siguientes interruptores: SE Guacolda S215 y S216, SE MATEUCILLO S215 y S216.	No tiene consumo afectado		ninguno		22-10-19 08:00	22-10-19 18:00	22-10-19 09:51	22-10-19 17:29	

201907253	Línea	Ejecución Exitosa	MINERA CANDELARIA	Intervención	Origen Interno	Programada	CARDONES - MINERA LA CANDELARIA 220KV	CARDONES - MINERA LA CANDELARIA 220KV C1	Otro Tipo de Trabajo	0	1/6 Candelaria. MFB. Lavado de ailiación equipos primarios J1, J71, J72 y J73 Incluye marcos de barra y línea y última estructura de línea 220 KV.	Bajo	Actividades: Lavado de ailiación de instalación en servicio (línea), S/F Candelaria. MFB. Lavado de ailiación equipos primarios J1, J71, J72 y J73 Incluye marcos de barra y línea y última estructura de línea 220 KV. Reversiones: Subestación La Candelaria, S211 con bloqueo a la reconexión inmovilizado Subestación La Candelaria, S2172 con bloqueo a la reconexión inmovilizado Subestación La Candelaria, S2173 con bloqueo a la reconexión inmovilizado Subestación La Candelaria, S2175 con bloqueo a la reconexión inmovilizado Subestación Cardones, S22 con bloqueo a la reconexión inmovilizado Instalaciones en Riesgo: L 220KV Cardones La Candelaria, C1 Temporalidad de los Riesgos: Durante de los trabajos Nivel de Riesgo: Bajo <b>Riesgo del jefe de Faena</b> Trabaja a realizar por la empresa Cofel, realizara solicitud de permisos de Joel Tapia B. Cel 974012000. Se envían SODI a los encargados de operación de Línea Pastimuco-2, Caida (Evel).	No tiene consumo afectado	ninguno	22-10-19 08:00	22-10-19 18:00	22-10-19 11:55	22-10-19 18:35
2019073484	Línea	Ejecución Exitosa	PALMUCHO	Intervención	Origen Interno	Programada	PALMUCHO - ZONA DE CAIDA 66KV	PALMUCHO - ZONA DE CAIDA 66KV C1	Roca y podes franja servidumbre	0	Roca y corte de arboles, según prioridad establecidas en la VPP (Inspección visual pedestre) periódicas del 2019	Riesgo moderado según la condición del trabajo. Se toman todas las medidas de seguridad para la realización de este tipo de trabajos	Trabaja a realizar por la empresa Cofel, realizara solicitud de permisos de Joel Tapia B. Cel 974012000. Se envían SODI a los encargados de operación de Línea Pastimuco-2, Caida (Evel).	No tiene consumo afectado	ninguno	22-10-19 09:00	22-10-19 18:00	22-10-19 09:47	22-10-19 18:35
2019062619	Línea	Ejecución Exitosa	PALMUCHO	Intervención	Origen Interno	Programada	DUQUECO - PANGUE 66KV	DUQUECO - PANGUE 66KV C1	Roca y podes franja servidumbre	0	Roca y corte de arboles, según prioridad establecidas en la VPP (Inspección visual pedestre) periódicas del 2019	Riesgo moderado según la condición del trabajo. Se toman todas las medidas de seguridad para la realización de este tipo de trabajos	Trabaja a realizar por la empresa Cofel, realizara solicitud de permisos de Joel Tapia B. Cel 974012000. Se envían SODI a los encargados de operación de Línea Pastimuco-2, Caida (Evel).	No tiene consumo afectado	ninguno	22-10-19 08:00	22-10-19 18:00	22-10-19 09:46	22-10-19 18:35
2019073005	Línea	Ejecución Exitosa	STS	Intervención	Origen Interno	Programada	VALDIVIA - LOS LAGOS 66KV	VALDIVIA - LOS LAGOS 66KV C1	Otro Tipo de Trabajo	0	No reconectar líneas 66 KV Los Lagos Valdivia por bienes de roca, podes y talas de arboles con prioridad N°1 y N°2 en forma de urgencia.	el riesgo del trabajo es bajo y controlado	Se mantendrán las distancias de seguridad con línea 66 KV energizada.	No tiene consumo afectado	ninguno	22-10-19 08:00	22-10-19 17:30	22-10-19 08:09	22-10-19 18:14
2019072998	Línea	Ejecución Exitosa	STS	Intervención	Origen Interno	Programada	RIO BONITO - ANTILANCA 110KV	RIO BONITO - ANTILANCA 110KV C1	Otro Tipo de Trabajo	0	No reconectar línea 110 KV Rio Bonito - Antilanca por faenas de roca, talas y podes de arboles en taje de servidumbre.	el riesgo del trabajo es bajo y controlado	Se mantendrán las distancias de seguridad con línea 110 KV energizada.	No tiene consumo afectado	ninguno	22-10-19 09:00	22-10-19 18:00	22-10-19 07:53	22-10-19 18:04
2019072144	Línea	Ejecución Exitosa	STS	Intervención	Origen Externo	Programada	ANTILANCA - CHIRRE 110KV	ANTILANCA - CHIRRE 110KV C1	Otro Tipo de Trabajo	0	No Reconectar línea 110 KV Antilanca - Chirre a solicitud de distribuidora SASA, por faenas en red MT 23 KV cercano a línea 110 KV energizada, faenas correspondiente a intercalación de poste y montaje de equipo OBC en red MT.	Riesgo Medio, puede haber operacion de protecciones por acercamiento de distancia con línea 100 KV energizada, dejando sin energía S/VE Chirre, Mantilhue y El Mocho.	Faenas en red MT SASA se realizarán con personal de Línea Vivesy y se mantendrán en todo momento las distancias de seguridad con línea 110 KV energizada.	No tiene consumo afectado	ninguno	22-10-19 10:00	22-10-19 19:00	22-10-19 10:40	22-10-19 14:59
2019073080	Línea	Ejecución Exitosa	TRANSELEC	Intervención	Origen Interno	Programada	LAUREL - NUEVA PICHIRROPULLI 220KV	LAUREL - NUEVA PICHIRROPULLI 220KV C2	Otro Tipo de Trabajo	0	Trabajos coordinados con STS	Bajo	Actividades: Instalación de dispositivos antiparasos Restricción a la reconexión Instalaciones en Riesgo: Línea 220 KV El Laurel - Pichirropulli C1 o Línea 220 KV El Laurel - Pichirropulli C2 Temporalidad de los Riesgos: Durante de los trabajos Nivel de Riesgo: Bajo Bloques del jefe de Faena: Observación: No reconectar los interruptores asociados a la línea.	No tiene consumo afectado	ninguno	22-10-19 08:00	22-10-19 18:00	22-10-19 08:47	22-10-19 18:27
2019073079	Línea	Ejecución Exitosa	TRANSELEC	Intervención	Origen Interno	Programada	LAUREL - NUEVA PICHIRROPULLI 220KV	LAUREL - NUEVA PICHIRROPULLI 220KV C1	Otro Tipo de Trabajo	0	Trabajos coordinados con STS	Bajo	Actividades: Instalación de dispositivos antiparasos Restricción a la reconexión Instalaciones en Riesgo: Línea 220 KV El Laurel - Pichirropulli C1 o Línea 220 KV El Laurel - Pichirropulli C2 Temporalidad de los Riesgos: Durante de los trabajos Nivel de Riesgo: Bajo Bloques del jefe de Faena: Observación: No reconectar los interruptores asociados a la línea.	No tiene consumo afectado	ninguno	22-10-19 08:00	22-10-19 18:00	22-10-19 08:47	22-10-19 18:27
2019072214	Línea	Ejecución Exitosa	TRANSELEC	Intervención	Origen Interno	Programada	ANCOA - CHACAHUIN 66KV	TAP PANIMAVIDA - TAP PUTAGAN 66KV C1 ANCOA - TAP PANIMAVIDA 66KV C1 TAP PUTAGAN - CHACAHUIN 66KV C1	Otro Tipo de Trabajo	0	Programa de mantenimiento de Líneas.	Bajo	Actividades: Instalación de medidas de mitigación contra pases Instalaciones en Riesgo: Línea 66 KV Chacahuin Ancoa. Temporalidad de los Riesgos: Durante los trabajos, por acercamiento de distancia con línea energizada. Nivel de Riesgo: Bajo Bloques del jefe de Faena: No reconectar interruptores que sirven a la Línea 66 KV Chacahuin Ancoa.	No tiene consumo afectado	ninguno	22-10-19 08:00	22-10-19 18:00	22-10-19 09:07	22-10-19 18:27
2019072180	Línea	Ejecución Exitosa	TRANSELEC	Intervención	Origen Interno	Programada	ANCOA - ALTO JAHUEL 500KV L1	ANCOA - ALTO JAHUEL 500KV C1	Otro Tipo de Trabajo	0	Programa de mantenimiento de Líneas.	Bajo	Actividades: Roca bajo la línea energizada. Instalaciones en Riesgo: Línea 500 KV Ancoa Alto Jahuel, 1. Temporalidad de los Riesgos: Durante los trabajos, por acercamiento de distancia con línea energizada. Nivel de Riesgo: Bajo Bloques del jefe de Faena: No reconectar interruptores que sirven a la Línea 500 KV Ancoa Alto Jahuel, 1.	No tiene consumo afectado	ninguno	22-10-19 08:00	22-10-19 18:00	22-10-19 09:10	22-10-19 18:27
2019072175	Línea	Ejecución Exitosa	TRANSELEC	Intervención	Origen Interno	Programada	ENTRE RIOS - ANCOA 500KV	ENTRE RIOS - ANCOA 500KV C1	Otro Tipo de Trabajo	0	Programa de mantenimiento de Líneas.	Bajo	Actividades: Roca bajo la línea energizada. Instalaciones en Riesgo: Línea 500 KV Entre Rios Ancoa, 1. Temporalidad de los Riesgos: Durante los trabajos, por acercamiento de distancia con línea energizada. Nivel de Riesgo: Bajo Bloques del jefe de Faena: No reconectar interruptores que sirven a la Línea 500 KV Entre Rios Ancoa, 1.	No tiene consumo afectado	ninguno	22-10-19 08:00	22-10-19 18:00	22-10-19 08:26	22-10-19 18:27
2019072170	Línea	Ejecución Exitosa	TRANSELEC	Intervención	Origen Interno	Programada	CANAL MELADO - LOMA ALTA 220KV	CANAL MELADO - LOMA ALTA 220KV C1	Otro Tipo de Trabajo	0	Programa de mantenimiento de Líneas.	Bajo	Actividades: Roca bajo la línea energizada. Instalaciones en Riesgo: Línea 220 KV Loma Alta Canal Melado. Temporalidad de los Riesgos: Durante los trabajos, por acercamiento de distancia con línea energizada. Nivel de Riesgo: Bajo Bloques del jefe de Faena: No reconectar interruptores que sirven a la Línea 220 KV Loma Alta Canal Melado.	No tiene consumo afectado	ninguno	22-10-19 08:00	22-10-19 18:00	22-10-19 08:05	22-10-19 18:36
2019072162	Línea	Ejecución Exitosa	TRANSELEC	Intervención	Origen Interno	Programada	ANCOA - ITAHUE 220KV	ANCOA - ITAHUE 220KV C2	Otro Tipo de Trabajo	0	Programa de mantenimiento de Líneas.	Bajo	Actividades: Roca bajo la línea energizada. Instalaciones en Riesgo: Línea 220 KV Ancoa Itahue, C1 o Línea 220 KV Ancoa Itahue, C2. Temporalidad de los Riesgos: Durante los trabajos, por acercamiento de distancia con línea energizada. Nivel de Riesgo: Bajo Bloques del jefe de Faena: No reconectar interruptores que sirven a la Línea 220 KV Ancoa Itahue, C1 y C2.	No tiene consumo afectado	ninguno	22-10-19 08:00	22-10-19 18:00	22-10-19 07:28	22-10-19 18:27
2019072161	Línea	Ejecución Exitosa	TRANSELEC	Intervención	Origen Interno	Programada	ANCOA - ITAHUE 220KV	ANCOA - ITAHUE 220KV C1	Otro Tipo de Trabajo	0	Programa de mantenimiento de Líneas.	Bajo	Actividades: Roca bajo la línea energizada. Instalaciones en Riesgo: Línea 220 KV Ancoa Itahue, C1 o Línea 220 KV Ancoa Itahue, C2. Temporalidad de los Riesgos: Durante los trabajos, por acercamiento de distancia con línea energizada. Nivel de Riesgo: Bajo Bloques del jefe de Faena: No reconectar interruptores que sirven a la Línea 220 KV Ancoa Itahue, C1 y C2.	No tiene consumo afectado	ninguno	22-10-19 08:00	22-10-19 18:00	22-10-19 07:28	22-10-19 18:27
2019071913	Línea	Ejecución Exitosa	TRANSELEC	Intervención	Origen Interno	Programada	LOS PEUMOS - TEMUCO 220KV	LOS PEUMOS - TEMUCO 220KV C1	Otro Tipo de Trabajo	0	Trabajos coordinados con CSE	Bajo	Actividades: Corta y podes de Arboles Reversiones: Restricción a la reconexión Instalaciones en Riesgo: Línea 220 KV Los Peumos - Temuco, C1 Temporalidad de los Riesgos: Durante de los trabajos Nivel de Riesgo: Bajo Bloques del jefe de Faena: No hay Observación: No reconectar los interruptores asociados a la línea.	No tiene consumo afectado	ninguno	22-10-19 08:00	22-10-19 18:00	22-10-19 10:19	22-10-19 18:27
2019071915	Línea	Ejecución Exitosa	TRANSELEC	Intervención	Origen Interno	Programada	CIPRESSES - ITAHUE 154KV	CIPRESSES - TAP RIO MELADO 154KV C2 EL COLORADO - ITAHUE 154KV C2 TAP RIO MELADO - VARIANTE EL COLORADO 154KV C2 VARIANTE EL COLORADO - EL COLORADO 154KV C2	Otro Tipo de Trabajo	0	Programa de mantenimiento de Líneas.	Bajo	Actividades: Roca y vegetación en franja de servidumbre. Instalaciones en Riesgo: Línea 154 KV Cipresses Itahue, Circuito 1 o Línea 154 KV Cipresses Itahue, Circuito 2. Temporalidad de los Riesgos: Durante los trabajos, por acercamiento de distancia con línea energizada. Nivel de Riesgo: Bajo. Bloques del jefe de Faena: No reconectar interruptores que sirven a la Línea 154 KV Cipresses Itahue, Circuito 1 o Circuito 2.	No tiene consumo afectado	ninguno	22-10-19 08:00	22-10-19 18:00		22-10-19 18:27

201907914	Línea	Ejecución Extensa	TRANSELEC	Intervención	Origen Interno	Programada	CIPRESSES - ITAHUE 154KV	CIPRESSES - CURILINQUE 154KV C1 CURILINQUE - VARIANTE EL COLORADO 154KV C1 EL COLORADO - ITAHUE 154KV C1 VARIANTE EL COLORADO - EL COLORADO 154KV C1	Otro Tipo de Trabajo	0	Programa de mantenimiento de Líneas.	Bajo	Actividades: Roca de vegetación en franja de servidumbre. Instalaciones en Riego: Línea 154 KV Cipresses-Itahue, Circuito 2. Temporalidad de los Riegos: Durante los trabajos, por acortamiento de distancia con línea energizada. Nivel de Riego: Bajo. Bloqueos del Jefe de Faena: No reconectar interruptores que sirven a la Línea 154 KV Cipresses-Itahue, Circuito 1 o Circuito 2.	No tiene consumo afectado	ninguno	22-10-19 08:00	22-10-19 18:00	22-10-19 08:50	22-10-19 18:27
201907169	Línea	Ejecución Extensa	TRANSELEC	Intervención	Origen Interno	Programada	DUQUECO - LOS PEUMOS 220KV	DUQUECO - LOS PEUMOS 220KV C1	Otro Tipo de Trabajo	0	Trabajos coordinados con CSE y Tap Off Bureau	Bajo	Actividades: Roca de franja de servidumbre Restricciones: Restricción a la reconexión. Instalaciones en Riego: Línea 220KV Duqueco-Los Peumos, C1 Temporalidad de los Riegos: Durante de los trabajos Nivel de Riego: Bajo Bloqueos del Jefe de Faena: No hay Observación: No reconectar los interruptores asociados a la línea.	No tiene consumo afectado	ninguno	22-10-19 08:00	22-10-19 18:00	22-10-19 08:47	22-10-19 18:27
201907222	Línea	Ejecución Extensa	TRANSELEC	Intervención	Origen Interno	Programada	RAHUE - PUERTO MONTT 220V C1	RAHUE - TAP AURORA 220KV C1 TAP AURORA - PUERTO MONTT 220KV C1	Otro Tipo de Trabajo	0	Trabajos coordinados con Tap Off Aurora	Bajo	Actividades: Roca de franja de servidumbre Restricciones: Restricción a la reconexión Instalaciones en Riego: Línea 220KV Rahue-Puerto Montt, C1 Temporalidad de los Riegos: Durante de los trabajos Nivel de Riego: Bajo Bloqueos del Jefe de Faena: No hay. Observación: No reconectar los interruptores asociados a la línea.	No tiene consumo afectado	ninguno	22-10-19 08:00	22-10-19 18:00	22-10-19 10:18	22-10-19 18:27
201907078	Línea	Ejecución Extensa	TRANSELEC	Intervención	Origen Interno	Programada	CANUTILLAR - PUERTO MONTT 220KV	CANUTILLAR - PUERTO MONTT 220KV C2	Otro Tipo de Trabajo	0	Trabajos coordinados con Colbus-Canutillar	Bajo	Actividades: Roca y despeje franja servidumbre Restricciones: Bloqueo a la reconexión. Instalaciones en Riego: Línea 220KV Canutillar-Puerto Montt, C1 o Línea 220KV Canutillar-Puerto Montt, C2 Temporalidad de los Riegos: Durante de los trabajos Nivel de Riego: Bajo Bloqueos del Jefe de Faena: No hay. Observación: No reconectar los interruptores asociados a las líneas.	No tiene consumo afectado	ninguno	22-10-19 08:00	22-10-19 18:00	22-10-19 08:47	22-10-19 18:27
201907077	Línea	Ejecución Extensa	TRANSELEC	Intervención	Origen Interno	Programada	CANUTILLAR - PUERTO MONTT 220KV	CANUTILLAR - PUERTO MONTT 220KV C1	Otro Tipo de Trabajo	0	Trabajos coordinados con Colbus-Canutillar	Bajo	Actividades: Roca y despeje franja servidumbre Restricciones: Bloqueo a la reconexión. Instalaciones en Riego: Línea 220KV Canutillar-Puerto Montt, C1 o Línea 220KV Canutillar-Puerto Montt, C2 Temporalidad de los Riegos: Durante de los trabajos Nivel de Riego: Bajo Bloqueos del Jefe de Faena: No hay. Observación: No reconectar los interruptores asociados a las líneas.	No tiene consumo afectado	ninguno	22-10-19 08:00	22-10-19 18:00	22-10-19 08:47	22-10-19 18:27
201906921	Línea	Ejecución Extensa	TRANSELEC	Intervención	Origen Interno	Programada	ANTUCO - CHARRUA 220KV	ANTUCO - CHARRUA 220KV C2	Otro Tipo de Trabajo	0	No reconectar interruptores asociados a las líneas.	Bajo	Actividades: Corte y poda de árboles. Restricciones: Bloqueo a la reconexión. Instalaciones en Riego: Línea 220 KV Antuco-Charrúa, C1 o Línea 220 KV Antuco-Charrúa, C2. Temporalidad de los Riegos: Durante los trabajos. Nivel de Riego: Bajo. Bloqueos del Jefe de Faena: No hay.	No tiene consumo afectado	ninguno	22-10-19 08:00	22-10-19 18:00	22-10-19 11:38	22-10-19 18:27
201906920	Línea	Ejecución Extensa	TRANSELEC	Intervención	Origen Interno	Programada	ANTUCO - CHARRUA 220KV	ANTUCO - CHARRUA 220KV C1	Otro Tipo de Trabajo	0	No reconectar interruptores asociados a las líneas.	Bajo	Actividades: Corte y poda de árboles. Restricciones: Bloqueo a la reconexión. Instalaciones en Riego: Línea 220 KV Antuco-Charrúa, C1 o Línea 220 KV Antuco-Charrúa, C2. Temporalidad de los Riegos: Durante los trabajos. Nivel de Riego: Bajo. Bloqueos del Jefe de Faena: No hay.	No tiene consumo afectado	ninguno	22-10-19 08:00	22-10-19 18:00	22-10-19 11:38	22-10-19 18:27
201906893	Línea	Ejecución Extensa	TRANSELEC	Intervención	Origen Interno	Programada	CHARRUA - RALCO 220KV	CHARRUA - TAP ZONA DE CAIDA 220KV C2 TAP ZONA DE CAIDA - RALCO 220KV C2	Otro Tipo de Trabajo	0	No reconectar interruptores asociados a la línea.	Bajo	Actividades: Roca en franja de servidumbre (Grupo N° 1). Restricciones: Bloqueo a la reconexión. Instalaciones en Riego: Línea 220 KV Ralco-Charrúa, C1 o Línea 220 KV Ralco-Palmuco-Charrúa, C2. Temporalidad de los Riegos: Durante los trabajos. Nivel de Riego: Bajo. Bloqueos del Jefe de Faena: No Hay.	No tiene consumo afectado	ninguno	22-10-19 08:00	22-10-19 18:00	22-10-19 10:19	22-10-19 18:27
201906892	Línea	Ejecución Extensa	TRANSELEC	Intervención	Origen Interno	Programada	CHARRUA - RALCO 220KV	CHARRUA - RALCO 220KV C1	Otro Tipo de Trabajo	0	No reconectar interruptores asociados a la línea.	Bajo	Actividades: Roca en franja de servidumbre (Grupo N° 1). Restricciones: Bloqueo a la reconexión. Instalaciones en Riego: Línea 220 KV Ralco-Charrúa, C1 o Línea 220 KV Ralco-Palmuco-Charrúa, C2. Temporalidad de los Riegos: Durante los trabajos. Nivel de Riego: Bajo. Bloqueos del Jefe de Faena: No Hay.	No tiene consumo afectado	ninguno	22-10-19 08:00	22-10-19 18:00	22-10-19 10:19	22-10-19 18:27
201906877	Línea	Ejecución Extensa	TRANSELEC	Intervención	Origen Interno	Programada	CHARRUA - RALCO 220KV	CHARRUA - RALCO 220KV C1	Otro Tipo de Trabajo	0	No reconectar interruptores asociados a la línea.	Bajo	Actividades: Roca en franja de servidumbre (Grupo N° 2). Restricciones: Bloqueo a la reconexión. Instalaciones en Riego: Línea 220 KV Ralco-Charrúa, C1 o Línea 220 KV Ralco-Palmuco-Charrúa, C2. Temporalidad de los Riegos: Durante los trabajos. Nivel de Riego: Bajo. Bloqueos del Jefe de Faena: No Hay.	No tiene consumo afectado	ninguno	22-10-19 08:00	22-10-19 18:00	22-10-19 10:20	22-10-19 18:27
201906868	Línea	Ejecución Extensa	TRANSELEC	Intervención	Origen Interno	Programada	CONCEPCION - SAN VICENTE 154KV	CONCEPCION - ESTRUCTURA 14 154KV C2 ESTRUCTURA 14 - ESTRUCTURA 15 154KV C2 ESTRUCTURA 15 - SAN VICENTE 154KV C2	Otro Tipo de Trabajo	0	No reconectar los interruptores asociados a la línea.	Bajo	Actividades: Roca en franja de servidumbre. Restricciones: Restricción a la reconexión. Instalaciones en Riego: Línea 154 KV Concepción-San Vicente, C1 o Línea 154 KV Concepción-San Vicente, C2. Temporalidad de los Riegos: Durante los trabajos. Nivel de Riego: Bajo. Bloqueos del Jefe de Faena: No Hay.	No tiene consumo afectado	ninguno	22-10-19 08:00	22-10-19 18:00	22-10-19 08:26	22-10-19 18:27
201906867	Línea	Ejecución Extensa	TRANSELEC	Intervención	Origen Interno	Programada	CONCEPCION - SAN VICENTE 154KV	CONCEPCION - ESTRUCTURA 14 154KV C1 ESTRUCTURA 14 - ESTRUCTURA 15 154KV C1 ESTRUCTURA 15 - SAN VICENTE 154KV C1	Otro Tipo de Trabajo	0	No reconectar los interruptores asociados a la línea.	Bajo	Actividades: Roca en franja de servidumbre. Restricciones: Restricción a la reconexión. Instalaciones en Riego: Línea 154 KV Concepción-San Vicente, C1 o Línea 154 KV Concepción-San Vicente, C2. Temporalidad de los Riegos: Durante los trabajos. Nivel de Riego: Bajo. Bloqueos del Jefe de Faena: No Hay.	No tiene consumo afectado	ninguno	22-10-19 08:00	22-10-19 18:00	22-10-19 08:26	22-10-19 18:27
201906841	Línea	Ejecución Extensa	TRANSELEC	Intervención	Origen Interno	Programada	ANTUCO - CHARRUA 220KV	ANTUCO - CHARRUA 220KV C2	Otro Tipo de Trabajo	0	No reconectar interruptores asociados a las líneas.	Bajo	Actividades: Inspección de estructuras con cámara. Restricciones: Bloqueo a la reconexión. Instalaciones en Riego: Línea 220 KV Antuco-Charrúa, C1 o Línea 220 KV Antuco-Charrúa, C2. Temporalidad de los Riegos: Durante los trabajos. Nivel de Riego: Bajo. Bloqueos del Jefe de Faena: No Hay.	No tiene consumo afectado	ninguno	22-10-19 08:00	22-10-19 18:00	22-10-19 08:46	22-10-19 18:27
201906840	Línea	Ejecución Extensa	TRANSELEC	Intervención	Origen Interno	Programada	ANTUCO - CHARRUA 220KV	ANTUCO - CHARRUA 220KV C1	Otro Tipo de Trabajo	0	No reconectar interruptores asociados a las líneas.	Bajo	Actividades: Inspección de estructuras con cámara. Restricciones: Bloqueo a la reconexión. Instalaciones en Riego: Línea 220 KV Antuco-Charrúa, C1 o Línea 220 KV Antuco-Charrúa, C2. Temporalidad de los Riegos: Durante los trabajos. Nivel de Riego: Bajo. Bloqueos del Jefe de Faena: No Hay.	No tiene consumo afectado	ninguno	22-10-19 08:00	22-10-19 18:00	22-10-19 08:46	22-10-19 18:27
201906833	Línea	Ejecución Extensa	TRANSELEC	Intervención	Origen Interno	Programada	CHARRUA - PANGUE 220KV	TRUPAN - TAP CHOLIGUAN 220KV C2 PANGUE - SANTA BARBARA 220KV C2 TAP CHOLIGUAN - CHARRUA 220KV C2 SANTA BARBARA - TRUPAN 220KV C2	Otro Tipo de Trabajo	0	No reconectar interruptores asociados a la línea.	Bajo	Actividades: Corte y poda de árboles. Restricciones: Bloqueo a la reconexión. Instalaciones en Riego: Línea 220 KV Pangue-Charrúa, C1. Temporalidad de los Riegos: Durante los trabajos. Nivel de Riego: Bajo. Bloqueos del Jefe de Faena: No Hay.	No tiene consumo afectado	ninguno	22-10-19 08:00	22-10-19 18:00	22-10-19 09:07	22-10-19 18:27
201906822	Línea	Ejecución Extensa	TRANSELEC	Intervención	Origen Interno	Programada	CHARRUA - HUAPEN 220KV	CHARRUA - HUAPEN 220KV C1	Otro Tipo de Trabajo	0	No reconectar interruptores asociados a las líneas.	Bajo	Actividades: Corte y poda de árboles. Restricciones: Bloqueo a la reconexión. Instalaciones en Riego: Línea 220 KV Charrúa-Huapén, C1 o Línea 154 KV Charrúa-Concepción, C1. Temporalidad de los Riegos: Durante los trabajos. Nivel de Riego: Bajo. Bloqueos del Jefe de Faena: No Hay.	No tiene consumo afectado	ninguno	22-10-19 08:00	22-10-19 18:00	22-10-19 10:34	22-10-19 18:27
201906821	Línea	Ejecución Extensa	TRANSELEC	Intervención	Origen Interno	Programada	CHARRUA - CONCEPCION 154KV	CHARRUA - CONCEPCION 154KV C1	Otro Tipo de Trabajo	0	No reconectar interruptores asociados a las líneas.	Bajo	Actividades: Corte y poda de árboles. Restricciones: Bloqueo a la reconexión. Instalaciones en Riego: Línea 220 KV Charrúa-Huapén, C1 o Línea 154 KV Charrúa-Concepción, C1. Temporalidad de los Riegos: Durante los trabajos. Nivel de Riego: Bajo. Bloqueos del Jefe de Faena: No Hay.	No tiene consumo afectado	ninguno	22-10-19 08:00	22-10-19 18:00	22-10-19 10:34	22-10-19 18:27



2019069812	Línea	Ejecución Extosa	TRANSELEC	Intervención	Origen Interno	Programada	ANTILCO - CHARRUA - PANGUE - RALCO 220KV	ANTILCO - TAP TRUPAN 220KV C1 TAP TRUPAN - CHARRUA 220KV C1 TAP TRUPAN - TRUPAN 220KV C1 PANGUE - SANTA BARBARA - TRUPAN 220KV C1 SANTA BARBARA - TRUPAN 220KV C1	Otro Tipo de Trabajo	0	No reconectar interruptores asociados a la línea.	Bajo	Actividades:Corta y poda de árboles. Restricciones: Bloqueo a la reconexión. Instalaciones en Riesgo: Línea 220 V Antuco-Pangue-Charrua, C1. Temporalidad de los Riesgos: Durante los trabajos. Nivel de Riesgo: Bajo. <b>Bloqueo del Ifo de Fianza No Hay.</b> Actividades: Corta y poda de árboles. Restricciones: Bloqueo a la reconexión. Instalaciones en Riesgo: Línea 220 V Ralco-Charrua, C1 o Línea 220 V Ralco-Palmuco-Charrua, C2. Temporalidad de los Riesgos: Durante los trabajos. Nivel de Riesgo: Bajo. <b>Bloqueo del Ifo de Fianza No Hay.</b>	No tiene consumo afectado	ninguno	ninguno	22-10-19 08:00	22-10-19 18:00	22-10-19 08:10	22-10-19 18:27
2019069804	Línea	Ejecución Extosa	TRANSELEC	Intervención	Origen Interno	Programada	CHARRUA - RALCO 220KV	CHARRUA - TAP ZONA DE CAIDA 220KV C2 TAP ZONA DE CAIDA - RALCO 220KV C2	Otro Tipo de Trabajo	0	No reconectar interruptores asociados a las líneas.	Bajo	Actividades:Corta y poda de árboles. Restricciones: Bloqueo a la reconexión. Instalaciones en Riesgo: Línea 220 V Ralco-Charrua, C1 o Línea 220 V Ralco-Palmuco-Charrua, C2. Temporalidad de los Riesgos: Durante los trabajos. Nivel de Riesgo: Bajo. <b>Bloqueo del Ifo de Fianza No Hay.</b>	No tiene consumo afectado	ninguno	ninguno	22-10-19 08:00	22-10-19 18:00	22-10-19 08:26	22-10-19 18:27
2019069803	Línea	Ejecución Extosa	TRANSELEC	Intervención	Origen Interno	Programada	CHARRUA - RALCO 220KV	CHARRUA - RALCO 220KV C1	Otro Tipo de Trabajo	0	No reconectar interruptores asociados a las líneas.	Bajo	Actividades:Corta y poda de árboles. Restricciones: Bloqueo a la reconexión. Instalaciones en Riesgo: Línea 220 V Ralco-Charrua, C1 o Línea 220 V Ralco-Palmuco-Charrua, C2. Temporalidad de los Riesgos: Durante los trabajos. Nivel de Riesgo: Bajo. <b>Bloqueo del Ifo de Fianza No Hay.</b>	No tiene consumo afectado	ninguno	ninguno	22-10-19 08:00	22-10-19 18:00	22-10-19 08:25	22-10-19 18:27

**Reporte Desconexión/Intervención Central Generadora**

Fecha generación reporte: 13-11-2019 14:25:14  
 Estado: Ejecución Parcial, Ejecución Extosa, Ejecución Parcial, Ejecución Extosa  
 Total registros General: 104  
 Total registros Central Generadora: 6

Numero	Tipo	Estado	Empresa	Tipo Solicitud	Origen	Tipo Programación	Central	Unidad(es)	Tipo Trabajo	Potencia	Trabajos a Realizar	Descripción Nivel Riesgo	Comentarios Adicional	Consumo	Empresas Afectadas	Trabajo Requiere	Estado Operativo	Estado Operativo Efectivo	Fecha Inicio	Fecha Fin	Fecha Efectiva Inicio	Fecha Efectiva Fin
2019074222	Central Generadora	Ejecución Extosa	COLBUN	Desconexión	Origen Externo	Programada	HP LA MINA	HP LA MINA U1	Otro Tipo de Trabajo	0	Se realizarán mejoras en el nuevo sistema de refrigeración de la US de la Central La Mina. Además se realizará mantenimiento a la Bomba de refrigeración para verificar estado del equipo.	Bajo riesgo, es una mejora para aumentar la confiabilidad de la unidad.	Se realizará modificación al sistema de refrigeración de la Unidad 1 de la Central La Mina.	No tiene consumo afectado	ninguno	ninguno	DP (Desconexión Programada)	DP (Desconexión Programada)	22-10-19 09:00	22-10-19 18:00	22-10-19 12:01	22-10-19 20:59
2019072688	Central Generadora	Ejecución Extosa	COLBUN	Desconexión	Origen Interno	Programada	HP LOS QUILLOS	HP LOS QUILLOS U3	Otro Tipo de Trabajo	0	A solicitud DIP por desconexión de Barra 66 kV y pruebas de Transformador N°3	Bajo	Se solicita la desconexión de la US, por desconexión de barra 66 kV de Subestación Los Quillos y pruebas de Transformador N°3, proyecto NUP 988 Reemplazo Transformadores CH Los Quillos.	No tiene consumo afectado	ninguno	DP (Desconexión Programada)	DP (Desconexión Programada)	22-10-19 08:00	22-10-19 18:00	22-10-19 11:32	22-10-19 16:24	
2019072867	Central Generadora	Ejecución Extosa	COLBUN	Desconexión	Origen Interno	Programada	HP LOS QUILLOS	HP LOS QUILLOS U2	Otro Tipo de Trabajo	0	A solicitud DIP por desconexión de Barra 66 KV y pruebas de Transformador N°1	Bajo	Se solicita la desconexión de la US, por desconexión de barra 66 kV de Subestación Los Quillos y pruebas de Transformador N°1, proyecto NUP 988 Reemplazo Transformadores CH Los Quillos.	No tiene consumo afectado	ninguno	DP (Desconexión Programada)	DP (Desconexión Programada)	22-10-19 08:00	22-10-19 18:00	22-10-19 11:32	22-10-19 16:24	
2019074249	Central Generadora	Ejecución Extosa	ENEL GENERACION	Intervención	Origen Externo	Programada	TER BOCAMINA	CENTRAL COMPLETA	Otro Tipo de Trabajo	70	Pruebas, verificaciones y monitoreo del VTI 1 B. Instalación de instrumentación con VTI 3B detenido. Variación de carga del ventilador. Durante la prueba se solicitará subir a plena carga según requerimiento del TA Fiancero.	El riesgo es bajo porque se tomarán todas las medidas de seguridad.	Sin comentarios.	No tiene consumo afectado	ninguno	N (Conducta Normal)	N (Conducta Normal)	22-10-19 08:00	22-10-19 20:00	22-10-19 10:01	22-10-19 17:00	
2019074528	Central Generadora	Ejecución Extosa	NUEVA DEGAN	Intervención	Origen Interno	Programada	TER DEGAÑ	CENTRAL COMPLETA	Otro Tipo de Trabajo	36	Central Degan 100% disponible con 36 MW. Pruebas para verificación de parámetros operacionales no indispone ante alguna de la central, prueba con carga variable de 0 a 36 MW.	No existen riesgos asociados debido que la prueba es para verificación de parámetros operacionales para asegurar la calidad del servicio.	Central Degan 100% disponible con 36 MW. Pruebas para verificación de parámetros operacionales no indispone ante alguna de la central, prueba con carga variable de 0 a 36 MW.	No tiene consumo afectado	ninguno	PO (Prueba Operacional)	PO (Prueba Operacional)	22-10-19 00:00	27-10-19 23:59	22-10-19 08:47	26-10-19 23:59	
2019074550	Central Generadora	Ejecución Extosa	PARQUE EDUCO CABO LEONES/SA	Desconexión	Origen Interno	Programada	PE CABO LEONES	CENTRAL COMPLETA	Mantenimiento preventivo	0	Mantenimiento preventivo S/E Cabo Leon. Condiciones requeridas: Parque Estico Cabo Leones fuera de servicio.	El riesgo del trabajo es bajo.	Mantenimiento preventivo S/E Cabo Leon. Condiciones requeridas: Parque Estico Cabo Leones fuera de servicio.	No tiene consumo afectado	ninguno	DP (Desconexión Programada)	DP (Desconexión Programada)	22-10-19 08:00	22-10-19 18:00	22-10-19 09:25	22-10-19 13:28	

**Reporte Desconexión/Intervención Subestación**

Fecha generación reporte: 13-11-2019 14:25:14  
 Estado: Ejecución Parcial, Ejecución Extosa, Ejecución Parcial, Ejecución Extosa  
 Total registros General: 104  
 Total registros Subestación: 36

Numero	Tipo	Estado	Empresa	Tipo Solicitud	Origen	Tipo Programación	Subestación	Elemento(s)	Tipo Trabajo	Potencia	Trabajos a Realizar	Descripción Nivel Riesgo	Comentarios Adicional	Consumo	Empresas Afectadas	Trabajo Requiere	Estado Operativo	Estado Operativo Efectivo	Fecha Inicio	Fecha Fin	Fecha Efectiva Inicio	Fecha Efectiva Fin
2019071713	Subestación	Ejecución Extosa	ALFA EDUCO LLANGOHUE SPA	Intervención	Origen Interno	Programada	S/E CENTRAL PARQUE EDUCO AURORA	S/E CENTRAL AURORA JT	Roca y podo franja servidumbre	0	Roca Franja de servidumbre. Trabajos ejecutados por Transelect. Condiciones requeridas: no reconectar S211 Tap Off Aurora.	El riesgo del trabajo es bajo.	Roca Franja de servidumbre. Trabajos ejecutados por Transelect. Condiciones requeridas: no reconectar S211 Tap Off Aurora.	No tiene consumo afectado	ninguno	ninguno	ninguno	ninguno	22-10-19 08:30	22-10-19 18:00	22-10-19 11:09	22-10-19 17:05
2019074202	Subestación	Ejecución Extosa	AES GENER SWG	Intervención	Origen Interno	Programada	S/E NORGENER	otro: tendido_cable	Lavado de aisladores	0	Lavado de aisladores en S/E Norgener y postación de salida	Riego bajo, se realiza lavado con condiciones controladas.	S/E Cruce: S212 NO reconectar, S/E Cruce: S213 NO reconectar, S/E Norgener: S21 NO reconectar, S/E Norgener: S20 NO reconectar, S/E Norgener: S22 NO reconectar, S/E Tap Off Bariles: S22 NO reconectar, S/E Tap Off Bariles: S21 NO reconectar, S/E Tap Off Cruz: S212 NO reconectar, S/E Tap Off Cruz: S213 NO reconectar, S/E Norgener: S21 NO reconectar, S/E Norgener: S20 NO reconectar.	No tiene consumo afectado	ninguno	ninguno	ninguno	22-10-19 08:00	22-10-19 17:00	22-10-19 09:27	22-10-19 12:54	
2019073723	Subestación	Ejecución Extosa	ATE	Intervención	Origen Interno	Programada	S/E ALTO JAHUEL		Otro Tipo de Trabajo	0	Mantenimiento reducido del enlace de comunicaciones de Monitor, el cual consta de la verificación del correcto funcionamiento de los enlaces de respaldo. En caso de haber una falla de alimentación del enlace, se espera que el enlace de respaldo asuma el tráfico de forma automática.	Posible pérdida de comunicación intermite de máximo 5 min con el CDC de las instalaciones de Cabo Reder.	Pruebas preventivas. Se contacta con personal de operaciones en las instalaciones de Cabo Reder.	No tiene consumo afectado	ninguno	ninguno	ninguno	22-10-19 09:00	22-10-19 19:00	22-10-19 12:26	22-10-19 13:57	
2019073104	Subestación	Ejecución Extosa	CGE	Intervención	Origen Externo	Programada	S/E SANTA ISABEL	S/E SANTA ISABEL J1	Roca y podo franja servidumbre	0	A solicitud de TRANSELEC según S001 BSA, no reconectar interruptor S211 de S/E Santa Isabel.	Riego controlado por TRANSELEC.	.	No tiene consumo afectado	ninguno	ninguno	ninguno	ninguno	22-10-19 08:00	22-10-19 18:00	22-10-19 07:34	22-10-19 17:46
2019073099	Subestación	Ejecución Extosa	CGE	Intervención	Origen Externo	Programada	S/E CHACAHUIN	S/E CHACAHUIN B1	Otro Tipo de Trabajo	0	A solicitud de TRANSELEC según S001 BSA, pasar SW. Reconector 79/281 a posición "mantenimiento" no reconectar interruptor S211.	Riego controlado por TRANSELEC.	.	No tiene consumo afectado	ninguno	ninguno	ninguno	ninguno	22-10-19 08:00	22-10-19 18:00	22-10-19 09:24	22-10-19 15:49
2019072946	Subestación	Ejecución Extosa	CGE	Intervención	Origen Externo	Programada	S/E LAS COMPAÑIAS	S/E LAS COMPAÑIAS H1	Roca y podo franja servidumbre	0	A solicitud de TRANSELEC según S001 BSA, se solicita NO reconectar S211 de S/E Las Compañías por trabajos propios de TRANSELEC.	Riego controlado por TRANSELEC.	.	No tiene consumo afectado	ninguno	ninguno	ninguno	ninguno	22-10-19 08:00	22-10-19 18:00	22-10-19 14:53	22-10-19 18:23
2019072572	Subestación	Ejecución Extosa	CGE	Intervención	Origen Externo	Programada	S/E LOS PEUMOS	S/E LOS PEUMOS J2	Roca y podo franja servidumbre	0	Precaución operacional sobre interruptor S22 (NO reconectar a solicitud de Transelect por trabajos de roca de faja de servidumbre en tramo 220 KV Duqueco-Los Peumos de su propiedad)	Riego no inherente a CGE. Trabajo programado por terceros en sus instalaciones.	Precaución operacional sobre interruptor S22 (NO reconectar a solicitud de Transelect por trabajos de roca de faja de servidumbre en tramo 220 KV Duqueco-Los Peumos de su propiedad)	No tiene consumo afectado	ninguno	ninguno	ninguno	22-10-19 08:30	22-10-19 18:00	22-10-19 10:32	22-10-19 18:13	
2019072531	Subestación	Ejecución Extosa	CGE	Intervención	Origen Interno	Programada	S/E SALAMANCA	S/E SALAMANCA	Lavado de Aislación	0	Lavado de aisladores en S/E Salamina. Se solicita reconexión de interruptor S211 en S/E Itapel y precaución en interruptor S211, S212, S213 y S214 de S/E Salamina. El bloqueo de reconexión se realizará en forma paulatina y efectiva solo cuando los trabajos se estén ejecutando.	Bajo Riesgo durante todo el trabajo, buena planificación y controlada en terreno. No existe riesgo sobre ningún equipo.	No tiene consumo afectado	ninguno	ninguno	ninguno	22-10-19 08:00	22-10-19 18:00	22-10-19 13:54	22-10-19 17:14		
2019072729	Subestación	Ejecución Extosa	CGE	Intervención	Origen Externo	Programada	S/E LOS PEUMOS	S/E LOS PEUMOS J1	Roca y podo franja servidumbre	0	A solicitud de Transelect (S001 1418), se requiere no reconectar S211 por faenas de corte de árboles en cercanía a sus instalaciones.	Riego no inherente a CGE. Trabajo en instalaciones de terceros.	Riego no inherente a CGE. Trabajo en instalaciones de terceros.	No tiene consumo afectado	ninguno	ninguno	ninguno	ninguno	22-10-19 08:00	22-10-19 18:00	22-10-19 11:24	22-10-19 14:18
2019078180	Subestación	Ejecución Extosa	CGE	Intervención	Origen Externo	Programada	S/E SAN CLEMENTE	S/E SAN CLEMENTE BT	Otro Tipo de Trabajo	0	A solicitud de la empresa Colbun de acuerdo a S001 N°334/2019 se requiere orden de no reconectar interruptor S211 en línea 66KV de transformador N°1 por trabajos en la línea 66KV Talca - San Ignacio de su propiedad.	Trabajos de responsabilidad de Colbun, se solicita restricción de no reconectar interruptor S211 en S/E San Clemente.	Sin comentarios adicionales.	No tiene consumo afectado	ninguno	ninguno	ninguno	ninguno	22-10-19 08:00	22-10-19 18:00	22-10-19 08:43	22-10-19 13:04
201907805	Subestación	Ejecución Extosa	CGE	Intervención	Origen Externo	Programada	S/E TALCA	S/E TALCA B6	Otro Tipo de Trabajo	0	A solicitud de la empresa Colbun de acuerdo a S001 N°334/2019 se requiere orden de precaución de no reconectar interruptor S216 asociado a la línea Talca - San Ignacio por trabajos en sus instalaciones.	Trabajos de responsabilidad de Colbun, CGE sólo opera el bloque B6 de S/E Talca a solicitud de la empresa Colbun.	Sin comentarios adicionales.	No tiene consumo afectado	ninguno	ninguno	ninguno	ninguno	22-10-19 08:00	22-10-19 17:00	22-10-19 08:43	22-10-19 13:04
2019074433	Subestación	Ejecución Extosa	CODELCO CHILE DIVISION ANDINA	Desconexión	Origen Interno	Programada	S/E CORDILERA (ANDINA)	S/E CORDILERA J3	Otro Tipo de Trabajo	0	Se remplaza para controlador de falla en subestación Cordillera baña J3 para estos trabajos el enlace en 220 KV se mantendrá abierto en extremo S/E Cordillera J3 (Abierto) por lo cual S/E Cordillera se alimentará en forma radial de S/E Los Maquis. A solicitud de generación, por proyecto NUP987 "Reemplazo de transformadores de unidades de generación", se requiere desconectar paño G3.	Objetivo del trabajo: reemplazar controlador de paño de la baña J3 del equipo falló internamente, el nuevo equipo se encuentra fabricado y programado para su cambio. Maniobras de desconexión: 1. Verificar abierto interruptor S212 de S/E Cordillera por Andina. 2. Verificar Cerrado interruptor S213 de S/E Sag por Andina. Bloqueos: 1. No hay bloques. Maniobras de conexión: 1. Interruptor S213 S/E Cordillera_Cerrar por Andina. 2. Interruptor S212 S/E Sag_Abrir por Andina.	existe procedimiento de trabajo seguro para esta labor.	No tiene consumo afectado	modificación protect on	22-10-19 08:00	25-10-19 08:00	24-10-19 00:00	24-10-19 11:38			
2019074221	Subestación	Ejecución Extosa	COLBUN	Intervención	Origen Externo	Programada	S/E CENTRAL LOS QUILLOS	BA S/E CENTRAL LOS QUILLOS 66KV	Otro Tipo de Trabajo	0	S/E Los Quillos: Barra 66 kV validada por generación, por primera energización de Transformador N°1, correspondiente a la Unidad N°1 (Proyecto NUP 988)	Bajo	S/E Los Quillos: Barra 66 kV solicitada por generación, por primera energización de Transformador N°1, correspondiente a la Unidad N°1 (Proyecto NUP 988)	No tiene consumo afectado	ninguno	ninguno	ninguno	ninguno	22-10-19 08:00	22-10-19 18:00	22-10-19 11:34	22-10-19 16:24
2019073462	Subestación	Ejecución Extosa	COLBUN	Desconexión	Origen Externo	Programada	S/E CENTRAL LOS QUILLOS	S/E CENTRAL LOS QUILLOS G3	Otro Tipo de Trabajo	0	S/E Los Quillos: A solicitud de generación, por proyecto NUP987 "Reemplazo de transformadores de unidades de generación", se requiere desconectar paño G3.	Bajo	S/E Los Quillos: A solicitud de generación, por proyecto NUP987 "Reemplazo de transformadores de unidades de generación", se requiere desconectar paño G3.	No tiene consumo afectado	ninguno	ninguno	ninguno	ninguno	22-10-19 08:00	22-10-19 18:00	22-10-19 11:34	22-10-19 16:24
2019073460	Subestación	Ejecución Extosa	COLBUN	Desconexión	Origen Externo	Programada	S/E CENTRAL LOS QUILLOS	S/E CENTRAL LOS QUILLOS G2	Otro Tipo de Trabajo	0	S/E Los Quillos: A solicitud de generación, por proyecto NUP987 "Reemplazo de transformadores de unidades de generación", se requiere desconectar paño G2.	Bajo	S/E Los Quillos: A solicitud de generación, por proyecto NUP987 "Reemplazo de transformadores de unidades de generación", se requiere desconectar paño G2.	No tiene consumo afectado	ninguno	ninguno	ninguno	ninguno	22-10-19 08:00	22-10-19 18:00	22-10-19 11:34	22-10-19 16:24
2019073459	Subestación	Ejecución Extosa	COLBUN	Desconexión	Origen Externo	Programada	S/E CENTRAL LOS QUILLOS	S/E CENTRAL LOS QUILLOS G1	Otro Tipo de Trabajo	0	S/E Los Quillos: A solicitud de generación, por proyecto NUP987 "Reemplazo de transformadores de unidades de generación", se requiere desconectar paño G1.	Bajo	S/E Los Quillos: A solicitud de generación, por proyecto NUP987 "Reemplazo de transformadores de unidades de generación", se requiere desconectar paño G1.	No tiene consumo afectado	ninguno	ninguno	ninguno	ninguno	22-10-19 08:00	22-10-19 18:00	22-10-19 11:53	22-10-19 16:24
2019073456	Subestación	Ejecución Extosa	COLBUN	Desconexión	Origen Externo	Programada	S/E CENTRAL LOS QUILLOS	BA S/E CENTRAL LOS QUILLOS 66KV	Otro Tipo de Trabajo	0	S/E Los Quillos: A solicitud de generación, por proyecto NUP987 "Reemplazo de transformadores de unidades de generación", se requiere desconectar Barra 66KV.	Bajo	S/E Los Quillos: A solicitud de generación, por proyecto NUP987 "Reemplazo de transformadores de unidades de generación", se requiere desconectar Barra 66KV.	No tiene consumo afectado	ninguno	ninguno	ninguno	ninguno	22-10-19 08:00	22-10-19 18:00	22-10-19 11:33	22-10-19 16:24
2019073013	Subestación	Ejecución Extosa	ELETTRANS S.A.	Intervención	Origen Externo	Programada	S/E NUEVA PICHORPOLLU	S/E NUEVA PICHORPOLLU J1 S/E NUEVA PICHORPOLLU J2 S/E NUEVA PICHORPOLLU J4 S/E NUEVA PICHORPOLLU J5	Otro Tipo de Trabajo	0	No reconectar S211, S212, S213 y S214 a solicitud de Transelect por faenas de instalación de dispositivo antirrayos en línea 220 KV El Laurel Pichorpollu N° 1 y N°2	el riesgo de la faena es bajo y controlado	No Hay	No tiene consumo afectado	ninguno	ninguno	ninguno	ninguno	22-10-19 08:00	22-10-19 18:00	22-10-19 09:01	22-10-19 18:24
2019075062	Subestación	Ejecución Extosa	MINERA ESCONDIDA	Intervención	Origen Interno	Curso Forzoso	S/E COLOSO	BA S/E COLOSO 220KV - BP1 BA S/E COLOSO 220KV - BP2	Lavado de Aislación	0	Lavado aisladores S/E Coloso	Riego bajo trabajo con procedimiento respectivo.	* S/E Coloso = NO RECONECTAR S211, NO RECONECTAR S2171, NO RECONECTAR S212, NO RECONECTAR S2173, NO RECONECTAR S214 este cerrado NO RECONECTAR S215  * S/E O'Higgins = NO RECONECTAR S213, NO RECONECTAR S214	No tiene consumo afectado	ninguno	ninguno	ninguno	22-10-19 11:10	22-10-19 15:00	22-10-19 11:11	22-10-19 12:53	



## ANEXO N°5

Informes de trabajos y fallas de instalaciones ingresados en la plataforma del  
Coordinador Eléctrico Nacional por la empresa CGE S.A.

## Resumen

Fecha de envío al Coordinador Eléctrico : 22-10-2019 22:39

Finalizado

### Número:

2019003096

### Solicitante:

vavillalobos

### Empresa:

CGE

### Tipo de Origen:

Interno

### Línea:

PUNTA DE CORTES - TUNICHE 66KV

### Tramo:

Tipo: secciones\_tramos - PUENTE ALTA - TUNICHE 66KV C1

Nombre : PUENTE ALTA - TUNICHE 66KV C1

Fecha Perturbacion : 22-10-2019 21:34

Fecha Normaliza : 23-10-2019 20:00

Protección : Int. Protecciones Fase AB a 40.09 KM.

Interruptor : 52B3

Consumo : 12 MW

Comentario : .

Tipo: secciones\_tramos - PUNTA DE CORTES - PUENTE ALTA 66KV C1

Nombre : PUNTA DE CORTES - PUENTE ALTA 66KV C1

Fecha Perturbacion : 22-10-2019 21:34

Fecha Normaliza : 23-10-2019 20:00

Protección : .

Interruptor : .

Consumo : .

Comentario : .

### Zona Afectada

OHiggins

### Comuna

Rancagua

### Tipo Causa

Causa Presunta

Causa Principal

### Comentarios Tipo Causa:

Se investiga.

### Causas

**-Fenómeno Físico:** Otros  
**-Elemento:** Conductores  
**-Fenómeno Eléctrico:** Distancia (admitancia, impedancia o reactancia)  
**-Operación de los interruptores:** Opera según lo esperado

**Comentarios Causas:**

**-Fenómeno Físico:** .  
**-Elemento:** .  
**-Fenómeno Eléctrico:** .  
**-Operación de los interruptores:** .

**Observaciones:**

**-Observaciones:** Desconexión forzada LT 66 KV Punta de Cortés - Tuniche, afectando los consumos de SS/EE Tuniche.  
**-Acciones Inmediatas:** Revisión de protecciones y recorrido de línea.  
**-Hechos Sucidos:** .  
**-Acciones Correctivas a Corto Plazo:** .  
**-Acciones Correctivas a Largo Plazo:** .

**Afecta SSCC:**

No

**Afecta Medidores:**

No

**Afecta Protecciones:**

No

**Consumo:**

Consumo Regulado

**Distribuidoras Afectadas**

CGE / Perd. Estm. de Potencia: 12 / Región : OHiggins

**Retorno Automatico:**

No Tiene Retorno Automático

**Fecha / Hora Perturbación de la Solicitud:**

22-10-2019 21:34

**Fecha / Hora Estimada Retorno:**


23-10-2019 20:00

**Fecha / Hora Efectiva Retorno:**

23-10-2019 11:17

 Archivos Subidos

Archivo	Fecha Subida

Archivo	Fecha Subida
 IF 3096 22-10-2019 LT66 P.Cortes-Tuniche VF.docx (/informe_fallas/download_file/5dafa98fad651f50e60b0b71/IF 3096 22-10-2019 LT66 P.Cortes-Tuniche VF.docx)	12/11/2019 15:25:17

ANEXO N°6

Otros antecedentes enviados por la empresa CGE S.A.

INFORME (s) CEN N°: <b>IF 2019003096</b>	FECHA DE FALLA: <b>22 DE OCTUBRE DE 2019</b>
INSTALACIÓN (ES) 52B3 LT 66KV PUNTA DE CORTÉS -TUNICHE	

**1. CAUSA U ORIGEN DE LA FALLA:**

**1.1. Fecha y hora de la Falla:**

<b>Fecha</b>	<b>22 octubre 2019</b>
Hora	21:34

**1.2. Localización de la falla:**

En el tramo de línea LT 66kV Punta de Cortés – Tuniche a 6,5 km aproximadamente de S/E Punta de Cortés

**1.3. Causa de la Falla:**

Con ocasión manifestaciones sociales se produce falla en LT66kV Punta de Cortés–Tuniche, producto de humo provocado por barricadas e incendio de bodega de propiedad de agrícola. Durante las verificaciones de la integridad de la línea, se encuentra conductor cortado en puente eléctrico en fase superior y media en estructura N°58 de la línea, para lo cual no se descarta la acciones de terceros.

**1.4. Código falla:**

Causas de Falla	Código	Descripción
Fenómeno Físico	INC1	Incendio bajo la línea o proximidades de instalaciones (natural o provocado)
Elemento del Sistema Eléctrico	TX2	Conductores
Fenómeno Eléctrico	DI21	Distancia
Modo	13	Opera según lo esperado

**1.5. Comuna donde se originó la falla:**

Código	Nombre la comuna
6101	Rancagua

**1.6. Reiteración:**

**No hay reiteración**



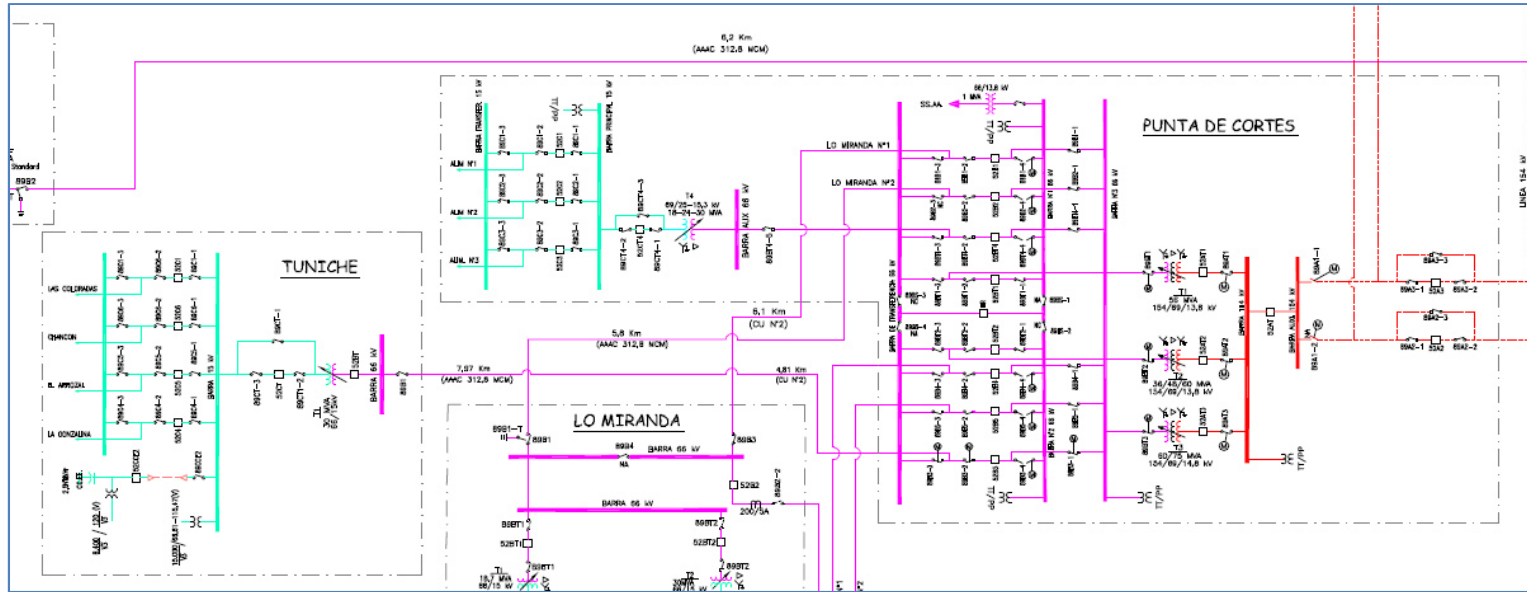
<b>INFORME (s) CEN N°: IF 2019003096</b>	<b>FECHA DE FALLA: 22 DE OCTUBRE DE 2019</b>
<b>INSTALACIÓN (ES) 52B3 LT 66KV PUNTA DE CORTÉS -TUNICHE</b>	

**2. INSTALACIONES AFECTADAS.**

<b>SUBESTACIÓN</b>	<b>INSTALACIÓN</b>	<b>HORA DESCONEXIÓN</b>	<b>HORA NORMALIZACIÓN</b>
Tuniche 66/15 kV	Transformador N°1 66/15kV	21:34	11:17

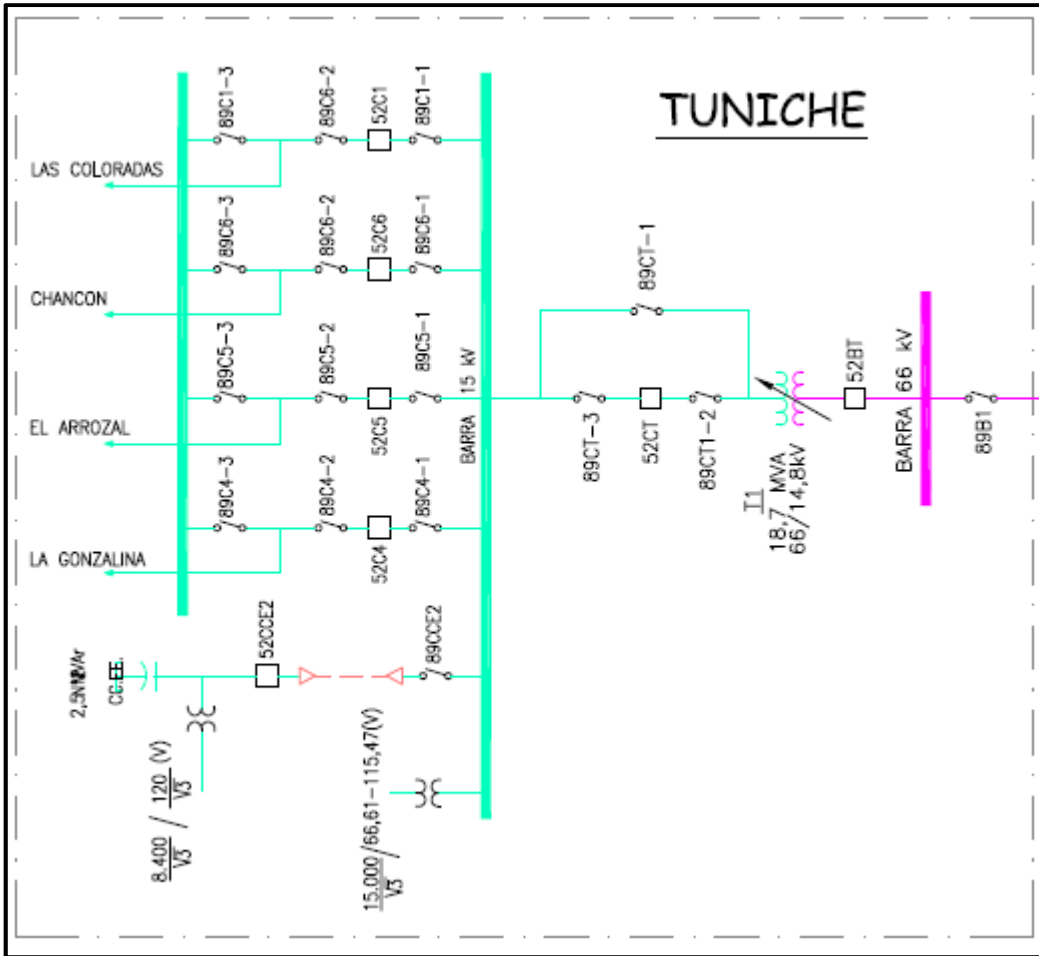
<b>INFORME (s) CEN Nº: IF 2019003096</b>	<b>FECHA DE FALLA:</b> <b>22 DE OCTUBRE DE 2019</b>
<b>INSTALACIÓN (ES) 52B3 LT 66KV PUNTA DE CORTÉS -TUNICHE</b>	

**3. DIAGRAMAS SIMPLIFICADOS.**



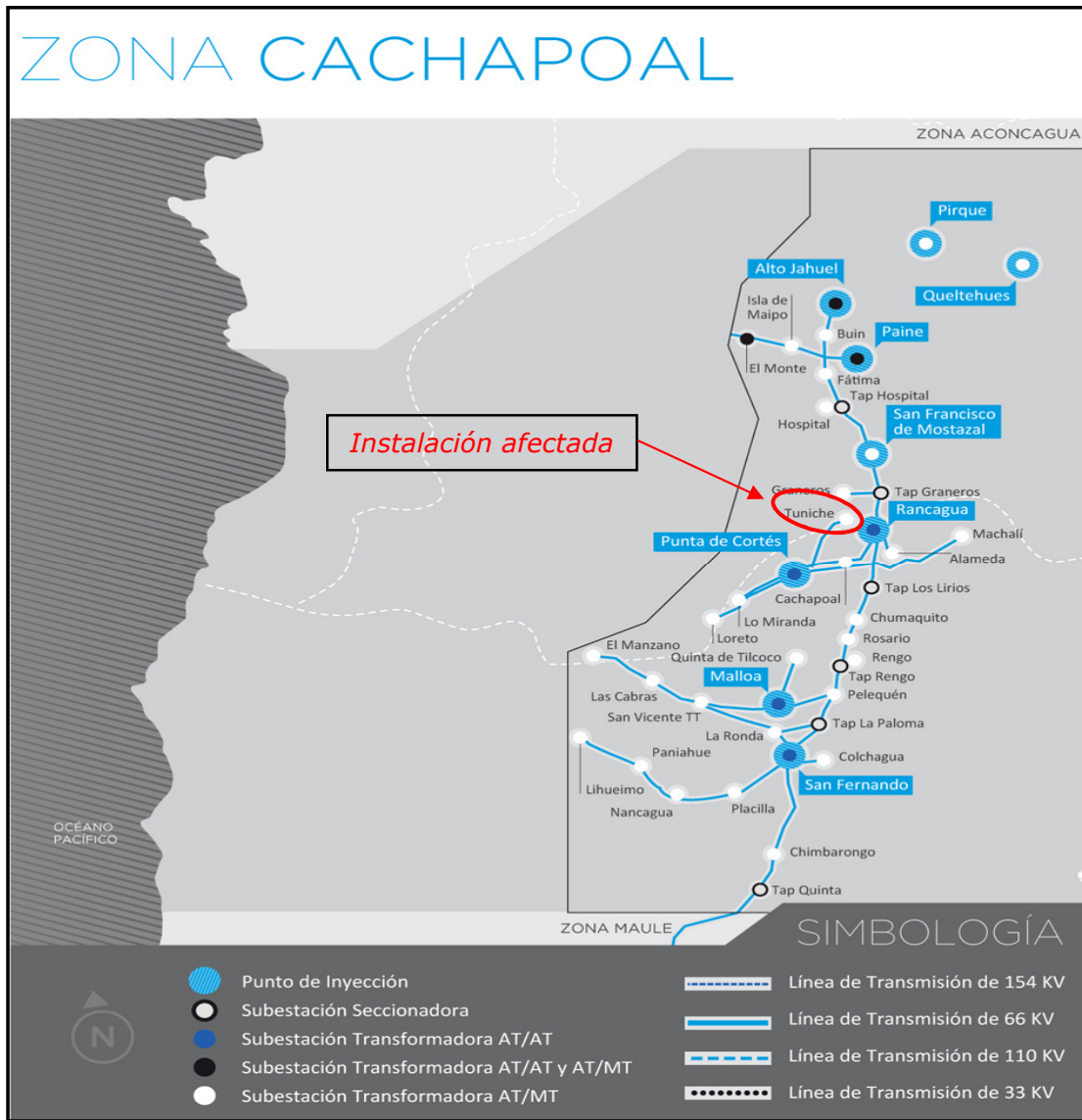
**Figura 1.-** Diagrama Unilineal Simplificado SE Punta de Cortés, LT66kV Pta. Cortés – Tuniche y S/E Tuniche

<b>INFORME (s) CEN N°: IF 2019003096</b>	<b>FECHA DE FALLA:</b> <b>22 DE OCTUBRE DE 2019</b>
<b>INSTALACIÓN (ES) 52B3 LT 66KV PUNTA DE CORTÉS -TUNICHE</b>	



**Figura 2.- Diagrama Unilineal Simplificado SE Tuniche**

INFORME (S) CEN N°: <b>IF 2019003096</b>	FECHA DE FALLA: <b>22 DE OCTUBRE DE 2019</b>
INSTALACIÓN (ES): LT 66KV PUNTA DE CORTÉS - TUNICHE	



**Figura 3.-**Región Geográfica correspondiente a la Zona O´Higgins de CGE. Se indican subestaciones de la VI Región afectadas por la falla.

<b>INFORME (S) CEN N°: IF 2019003096</b>	<b>FECHA DE FALLA:</b> <b>22 DE OCTUBRE DE 2019</b>
<b>INSTALACIÓN (ES): LT 66KV PUNTA DE CORTÉS - TUNICHE</b>	

**4. PÉRDIDAS DE GENERACIÓN.**

No hay generación, propiedad de CGE S.A, involucrada en la falla.

**5. PÉRDIDAS DE CONSUMOS.**

Subestación	Instalación	MW	Hora desconexión	Hora normalización	Observaciones
Tuniche	52C1 Cto Las Coloradas	4	21:34	01:37	Consumos Perteneientes a CGED
Tuniche	52C4 Cto La Gonzalina	3,34	21:34	03:08	Consumos Perteneientes a CGED
Tuniche	52C5 Cto El Arrozal	1,24	21:34	01:54	Consumos Perteneientes a CGED
Tuniche	52C6 Cto Chancón	3,5	21:34	01:40	Consumos Perteneientes a CGED
<b>Total</b>		<b>12,08</b>			

**ENS = 54,52 MWH**

<b>INFORME (S) CEN N°: IF 2019003096</b>	<b>FECHA DE FALLA: 22 DE OCTUBRE DE 2019</b>
<b>INSTALACIÓN (ES): LT 66KV PUNTA DE CORTÉS - TUNICHE</b>	

**6. CRONOLOGÍA DE EVENTOS Y DESCRIPCIÓN DE CAUSAS.**

S/E	Evento	Horario
Punta de Cortés	Apertura por protecciones interruptor 52B3 de S/E Punta de Cortés.	21:34
Tuniche	Apertura manual de 52BT interruptor Gral. AT SE Tuniche.	21:54
Punta de Cortés	Cierre 52B3 SE punta de Cortés, energizando en vacío LT Punta de Cortés - Tuniche.	23:29
Tuniche	Apertura manual por recuperación de suministro 52C1 Cto. Las Coloradas.	23:31
Tuniche	Apertura manual por recuperación de suministro 52C4 Cto. La Gonzalina	23:31
Tuniche	Apertura manual por recuperación de suministro 52C6 Cto. Chacón	23:31
Tuniche	Apertura manual por recuperación de suministro 52C5 Cto. El Arrozal	23:32
Tuniche	Cerrado manual de 52BT interruptor Gral. AT S/E Tuniche	23:32
Tuniche	Apertura manual de 52BT interruptor Gral. AT S/E Tuniche	00:13
Punta de Cortés	Apertura manual de 52B3 interruptor 66kV línea hacia S/E Tuniche	00:19
Punta de Cortés	Apertura manual de 52CT interruptor Gral MT S/E Tuniche	01:18
Punta de Cortés	Apertura 89B3-2 DDCC lado línea hacia S/E Tuniche	01:19
Tuniche	Cerrado 52C1, reconectador Cto. Las Coloradas	01:25
Tuniche	Apertura de 89B1, DDCC Gral AT	01:29
Tuniche	Energización barra MT a través del 52C1 cto las colorada	01:37
Tuniche	Cerrado 52C6, reconectador cto. Chacón, se recuperan 100% de sus consumos.	01:40
Tuniche	Se recupera el 100% de los consumos del alimentador 52C5 El Arrozal	01:54
Tuniche	Se recupera el 100% de los consumos del alimentador 52C4 La Gonzalina mediante redes de MT	03:08
Tuniche	Cerrado 89B1, DDCC Gral AT	11:15
Punta de Cortés	Cerrado 89B3-2, DDCC paño B3	11:17
Punta de Cortés	Cerrado 52B3, energización en vacío LT Punta de Cortés -Tuniche.	11:17
Tuniche	Cerrado 52BT, energización en vacío Transformador N° 1	11:19

INFORME (S) CEN N°: <b>IF 2019003096</b>	FECHA DE FALLA: <b>22 DE OCTUBRE DE 2019</b>
INSTALACIÓN (ES): LT 66KV PUNTA DE CORTÉS - TUNICHE	

**7. ESQUEMAS DE PROTECCIÓN Y CONTROL INVOLUCRADOS EN LA FALLA.**

Hora Relé	S/E	Instalación	Protección Operada	Tiempo [s]	Observaciones
00:33:59.881	Punta de Cortes	52B3	Z2T	Instantáneo	Operación Fase A y B

**AJUSTE ACTUAL DE LAS PROTECCIONES DEL PAÑO 52B3 DE S/E PUNTA DE CORTES:**

Proteccion de Distancia	LINEA 66KV TUNICHE 52B3	
Relé	SEL421	
Conductor		
Impedancia Sec. Positiva (Z1)	0,44 L 49,20°	
Impedancia Sec. Cero (Z0)	1,36 L 75,40	
Longitud línea Km	4,81 Km Cu N°2 + 7,97 Km Butte	
TT/CC (relacion/razon)	200/5 - 40	
TT/PP (relacion/razon)	69000/115 - 600	
Características de Fase	Mho	
Características residual	Mho + Cuadrilatera	
Supervisor de Fase		
Supervisor Residual		
Primera Zona	Alcance Mho fase Residual / Dirección Alcance Cuadrilátera X-R / Dirección Tiempo operación	0,36 Ωsec / Forward 0,31 / 0,47 Ωsec / Forward. Instantaneo
Segunda Zona	Alcance Mho fase Residual / Dirección Alcance Cuadrilátera X-R / Dirección Tiempo operación	1,38 Ωsec / Forward 1,38 / 2,43 Ωsec / Forward. 0,35 Seg.
Tercera Zona	Alcance Mho fase Residual / Dirección Alcance Cuadrilátera X-R / Dirección Tiempo operación	2,43 Ωsec / Forward 2,43 / 2,43 Ωsec / Forward. 2 Seg.
Reconexión	Una a 10seg	
Reposición	10seg	
<b>Protección de Respaldo Sobrecorriente</b>		
<b>FASE</b>		
Control de Torque	LOP	
Tap	10	
Time dial	2,4	
Curva	U2 (Inversa)	
Instantáneo	NO	
<b>RESIDUAL</b>		
Control de Torque	1	
Tap	1,5	

INFORME (s) CEN N°: <b>IF 2019003096</b>	FECHA DE FALLA: <b>22 DE OCTUBRE DE 2019</b>
INSTALACIÓN (ES): LT 66KV PUNTA DE CORTÉS - TUNICHE	

Time dial	0,2
Curva	C1 (Inversa)
Instantáneo	No
<b>OTROS AJUSTES</b>	
TRIP	Z1T OR Z2T OR Z3T OR 51S1T OR 51S2T
TRSOTF	50P1 OR M2P OR Z2G
SOTFD	10 seg
SYNCHRONISM CHECK	NO
CRITERIOS	80% de línea PC-Tuniche 100% Línea + 50% Transformador Barra MT SE Tuniche --
ZONA 1	
ZONA 2	
ZONA 3	
ZONA 4	

**10.6.2. PUNTA DE CORTÉS \_ 52B3 \_ SEL-311L \_ PROTECCIÓN DE SOBRECORRIENTE**

*Los ajustes considerados para el paño B3 de Punta de Cortés corresponden a los especificados en el estudio de homologación "EAP\_31\_2018\_Punta de Cortés\_Homolgación B3\_RevB", presentado por CGE para una etapa provisoria del proyecto que se está desarrollando en S/E Punta de Cortés.*

Punta de Cortés 52B3		Sobrecorriente de Fase 51xLOP	Sobrecorriente Residual
Relé		<b>SEL-311L</b>	
TTCC		200/5 (RTC: 40)	
Tiempo Inverso	Pick up	10,00 A-sec (400 A-prim)	1,50 A-sec (60 A-prim)
	Curva	U2 (U.S. Inverse)	C1 (IEC Standard Inverse)
	Lever	1,25	0,20
	Torque	LOP	1
Tiempo Definido	Pick up	--	--
	Tiempo	--	--

Tiempos de operación (seg)	Fase (51)	Residual (51N)
3 x pu	1,155	1,260
5 x pu	0,535	0,856
8 x pu	0,343	0,659



INFORME (s) CEN N°: <b>IF 2019003096</b>	FECHA DE FALLA: <b>22 DE OCTUBRE DE 2019</b>
INSTALACIÓN (ES): LT 66KV PUNTA DE CORTÉS - TUNICHE	

**10.6. PUNTA DE CORTÉS \_ 52B3 \_ SEL-311L**

**10.6.1. PUNTA DE CORTÉS \_ 52B3 \_ SEL-311L \_ PROTECCIÓN DE DISTANCIA**

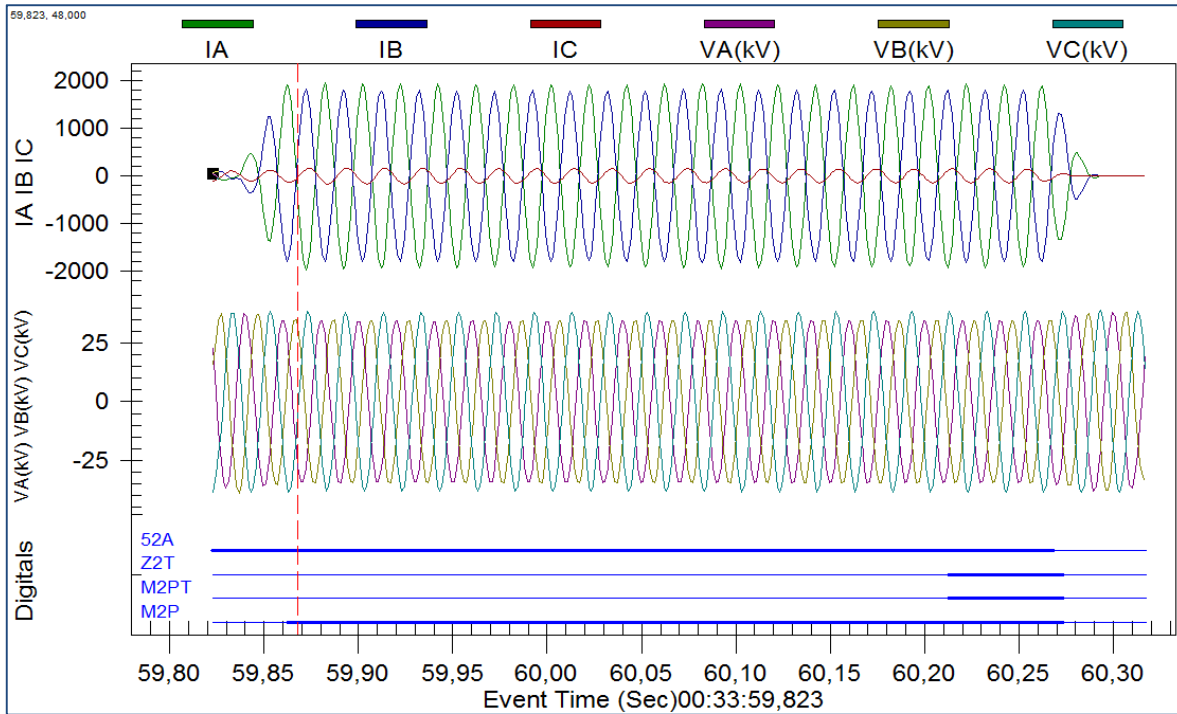
*Los ajustes considerados para el paño B3 de Punta de Cortés corresponden a los especificados en el estudio de homologación "EAP\_31\_2018\_Punta de Cortés\_Homologación B3\_RevB", presentado por CGE para una etapa provisoria del proyecto que se está desarrollando en S/E Punta de Cortés.*

Punta de Cortés 52B3			
Sistema 2			
(Ajustes Propuestos)			
Relé	SEL-311L		
TTPP	PTR	=	600 (69000/115)
TTCC	CTR	=	40 (200/5)
Parámetros de Línea			
LT 66 kV Punta de Cortés - Tuniche	Z1MAG	=	0,43 Ω-sec
	Z1ANG	=	44,73 °
	Z0MAG	=	1,61 Ω-sec
	Z0ANG	=	74,68 °
	LL	=	12,80
Unidad Mho de Fase			
Zona	Alcance	Dirección	Tiempo
Z <sub>1</sub>	Z1P = 0,36 Ω-sec	Forward	0,0 s
Z <sub>2</sub>	Z2P = 1,38 Ω-sec	Forward	0,35 s
Z <sub>3</sub>	Z2P = 2,43 Ω-sec	Forward	2,0 s
Unidad Mho Residual			
Zona	Alcance	Dirección	Tiempo
Z <sub>1</sub>	Z1MG = 0,36 Ω-sec	Forward	0,0 s
Z <sub>2</sub>	Z2MG = 1,38 Ω-sec	Forward	0,35 s
Z <sub>3</sub>	Z2MG = 2,43 Ω-sec	Forward	2,0 s
Cuadrilateral Residual			
Zona	Alcance	Dirección	Tiempo
Z <sub>1</sub>	XG1 = 0,31 Ω-sec	Forward	0,0 s
	RG1 = 0,47 Ω-sec		
Z <sub>2</sub>	XG2 = 1,38 Ω-sec	Forward	0,35 s
	RG2 = 2,43 Ω-sec		
Z <sub>3</sub>	XG3 = 2,43 Ω-sec	Forward	2,0 s
	RG3 = 2,43 Ω-sec		
	TANG = -7,0 °		
Compensación de Secuencia Cero			
Zona	Ajuste		
Z <sub>1</sub>	kOM1 = 0,979		
	kOA1 = 39,74 °		
Z <sub>2</sub>	kOM = 0,979		
	kOA = 39,74 °		

<b>INFORME (s) CEN N°: IF 2019003096</b>	<b>FECHA DE FALLA: 22 DE OCTUBRE DE 2019</b>
<b>INSTALACIÓN (ES): LT 66KV PUNTA DE CORTÉS - TUNICHE</b>	

**REGISTROS GENERADOS POR LA PROTECCIÓN SEL-311C DE 52B3 DE S/E PUNTA DE CORTES:**

**REGISTRO OSCILOGRAFICO DEL EVENTO**



*Registro oscilográfico Relé SEL 311C - Paño B3 SE Punta de Cortes.*

De acuerdo al registro oscilográfico se aprecia la activación del elemento de distancia en segunda Zona (Z2T), enviando orden de apertura a interruptor 52B3 de SE Punta de Cortes.

<b>INFORME (S) CEN N°: IF 2019003096</b>	<b>FECHA DE FALLA: 22 DE OCTUBRE DE 2019</b>
<b>INSTALACIÓN (ES): LT 66KV PUNTA DE CORTÉS - TUNICHE</b>	

**REGISTRO SECUENCIAL DE EVENTOS (SER)**

=>SER 50

SE PUNTA DE CORTES                      Date: 10/23/2019    Time: 01:47:28.176  
 52B3 PROTECCION DE DISTANCIA

FID=SEL-311L-1-R502-V0-Z106006-D20141106    CID=D8D1

#	DATE	TIME	ELEMENT	STATE
12	05/26/2019	17:38:35.765	51GT	Asserted
11	05/26/2019	17:38:35.765	TRIP	Asserted
10	05/26/2019	17:38:43.745	51GT	Deasserted
9	05/26/2019	17:38:44.345	TRIP	Deasserted
8	09/05/2019	10:47:01.555	LOP	Asserted
7	09/05/2019	10:54:40.101	LOP	Deasserted
6	10/23/2019	00:33:59.854	M3P	Asserted
5	10/23/2019	00:33:59.864	M2P	Asserted
4	10/23/2019	00:34:00.214	TRIP	Asserted
3	10/23/2019	00:34:00.274	M2P	Deasserted
2	10/23/2019	00:34:00.284	M3P	Deasserted
1	10/23/2019	00:34:00.614	TRIP	Deasserted

De acuerdo al registro secuencial de eventos generados por la protección SEL 311L se aprecia la activación del elemento de distancia Z2T (Registro N°4) el cual envía orden de Trip al interruptor 52B3 de SE Punta de Cortes.

INFORME (S) CEN N°: <b>IF 2019003096</b>	FECHA DE FALLA: <b>22 DE OCTUBRE DE 2019</b>
INSTALACIÓN (ES): LT 66KV PUNTA DE CORTÉS - TUNICHE	

## 8. ACCIONES CORRECTIVAS A CORTO PLAZO

Se realiza la normalización del puente cortado y se procede con la recuperación de los consumos de SE Tuniche.

## 9. ACCIONES CORRECTIVAS A LARGO PLAZO

No aplica.

## 10. CONCLUSIONES.

En base a los antecedentes expuestos en el presente informe se concluye la correcta operación de Paño B3 de SE Punta Cortes en el despeje rápido oportuno y selectivo de la falla en LT66kV Punta de Cortes – Tuniche que se produce producto de barricadas e incendio de bodega en la cercanías de la línea. Cabe señalar que dicho evento se produce con ocasión de manifestaciones asociadas de debido a situación nacional.

## 11. ANÁLISIS CONJUNTO.

A las 21:34 horas del día 22 de octubre de 2019, el Centro de Operación de Transmisión (COT) de CGE informa la apertura forzada del interruptor 52B3 de SE Punta de Cortés, afectando los consumos asociados a la S/E Tuniche e interrumpiendo un bloque de potencia de 12MW.

Una vez ocurrido el evento, se coordina los recursos para realizar el recorrido de las instalaciones LT66kV Pta. Cortes – Tuniche, S/E Pta. Cortes y S/E Tuniche, durante este recorrido se encuentran barricadas bajo el vano entre las estructuras N°115 y N° 116, sumado a un exceso de humo debido a un incendio de una bodega de productos químico perteneciente a empresa agrícola el cual está ubicado en cercanía de la instalación (sector la Gonzalina) para lo cual en primera instancia se determinó que no existía daños relevantes en la línea, por lo que se solicitó un cierre en vacío de la línea, dicho cierre se ejecutó con éxito a las 23:29 hrs, no obstante personal de operaciones se percata de la diferencia en los niveles de tensión donde se observa la caída de tensión en la fase B, por lo que se inicia una nueva revisión de la línea encontrando a las 00:16 hrs aproximadamente un puente cortado en estructura n° 58.

Debido a las manifestaciones producto de situación nacional y la imposibilidad de brindar las condiciones mínimas de seguridad a personal encargado de reparar las instalaciones es que se determina realizar la reparación de las instalaciones a las 7:00 hrs (luz día).

Por otra parte se realizan las gestiones para respaldar los consumos de S/E Tuniche a través de sus redes MT, condición que se concretó a las 03:08 hrs con el respaldo del 100% de los consumos afectados.

INFORME (S) CEN N°: <b>IF 2019003096</b>	FECHA DE FALLA: <b>22 DE OCTUBRE DE 2019</b>
INSTALACIÓN (ES): LT 66KV PUNTA DE CORTÉS - TUNICHE	

Una vez aclarado y siempre verificando las condiciones de seguridad de personal, se da inicio de las tareas de reparación de las instalación afectada. Finalizados los trabajos, revisadas las instalaciones, se procede a efectuar las maniobras de normalización de topología, quedando normalizada la topología del sistema 66kV a las 11:19 hrs.

INFORME (S) CEN N°: <b>IF 2019003096</b>	FECHA DE FALLA: <b>22 DE OCTUBRE DE 2019</b>
INSTALACIÓN (ES): LT 66KV PUNTA DE CORTÉS - TUNICHE	

**Anexo N°1**  
**Extracto Informe diario CEN**  
**Martes 22 de octubre del 2019**  
**Miércoles 23 de octubre del 2019**

<b>INFORME (S) CEN N°: IF 2019003096</b>	<b>FECHA DE FALLA: 22 DE OCTUBRE DE 2019</b>
<b>INSTALACIÓN (ES): LT 66KV PUNTA DE CORTÉS - TUNICHE</b>	

**Martes 22 octubre**

SISTEMA ELÉCTRICO NACIONAL		
ANTECEDENTES DE LA OPERACIÓN DIARIA SEN		
<b>5.1. Observaciones</b>		
Hora	Centro de Control	Observación
17:45	Engie	Línea de 110 kV Chacaya - Muelle cancelada solicitud de intervención de curso forzoso, según SICF 75044.
17:59	Puntilla	C. Florida 3 U-1 sale del servicio en forma imprevista con 1.2 MW. Causa informada: Despresurización de la turbina, según IF 3095.
19:19	Enor Chile	Informa que a partir de este momento toman la coordinación de las instalaciones de Acciona (PE San Gabriel, PE Punta Palmera y PFV El Romero ), de forma provisoria.
19:24	AES Gener	C. Guacolda 4 limitada a 137 MW. Causa informada: Alta diferencial de temperatura del agua del condensador, según IL 1727.
19:38	Interchile	Línea 500 kV Nueva Cardones - Nueva Maitencillo 1 cerrada.
20:01	Puntilla	C. Florida 3 U-1 disponible y en servicio, según IF 3095.
20:05	Transelec	Línea de 220 kV Canutillar - Puerto Montt 1 cerrada.
21:34	CGE	Línea de 66 kV Punta de Cortés - Tuniche interrupción forzada por protecciones, se pierden 12 MW de consumos de la S/E Tuniche, según IF 3096.
23:29	CGE	Línea de 66 kV Punta de Cortés - Tuniche cerrada.
23:34	TEN	Línea de 500 kV Nueva Cardones - Cumbre abierta por regulación de tensión.

**Miércoles 23 octubre.**

SISTEMA ELÉCTRICO NACIONAL		
ANTECEDENTES DE LA OPERACIÓN DIARIA SEN		
<b>5.1. Observaciones</b>		
Hora	Centro de Control	Observación
00:00	CDC	Cs. PE Sarco, PFV Loma Los Colorados, PE Lebu (ampliación de 6,5 a 10 MW), Loma Los Colorados 2 (U-15 y 16), Dos Valles, Aconcagua TG, Palacios, PE Aurora, Correntoso, Palmar, Teno Gas y PE San Gabriel continúan en periodo de puesta en servicio.
00:00	Enel Generación	C. Rapel se declara en condición de agotamiento.
00:00	Colbún	C. Colbún se declara en condición de agotamiento.
00:00	Enel Generación	C. Ralco se declara en condición de vertimiento.
00:07	Transelec	Línea de 220 kV Canutillar - Puerto Montt 2 abierta por regulación de tensión.
00:08	Interchile	Línea de 500 kV Nueva Maitencillo - Nueva Cardones 1 abierta por regulación de tensión.
00:19	CGE	Línea de 66 kV Punta de Cortés - Tuniche abierta. Causa informada: Puente cortado entre la estructura N° 58, según IF 3096.
00:36	Celeoredes	Línea de 500 kV Ancoa - Alto Jahuel 3 abierta por regulación de tensión.
01:54	CGE	S/E Tuniche recuperado el 75% de los consumos a través de red de media tensión.
03:08	CGE	S/E Tuniche recuperado el 100% de los consumos a través de red de media tensión.
03:16	Transelec	Línea de 500 kV Ancoa - Alto Jahuel 2 abierta por regulación de tensión.
07:00	Santa Fe Energía	C. CMPC Laja cancelada limitación, según IL 1722.
07:27	Enel Distribución	SDAC habilitado.
08:07	Interchile	Línea de 500 kV Nueva Maitencillo - Nueva Pan de Azúcar 1 cerrada.
08:20	Transelec	Línea de 500 kV Ancoa - Alto Jahuel 2 cerrada.
08:36	LAP	S/E Melipeuco transformador de 110/23/13.8 kV, 60 MVA con solicitud de desconexión de curso forzoso. Causa informada: Permitir el cambio del transformador de 23/0,4 kV, 150 kVA de SSA, según SDCF 75527.
08:37	Celeoredes	Línea de 500 kV Ancoa - Alto Jahuel 3 cerrada.
09:25	Interchile	Línea 500 kV Nueva Cardones - Nueva Maitencillo 1 cerrada.
09:35	TEN	Línea de 500 kV Cumbre - Nueva Cardones 1 cerrada.
09:46	AES Gener	C. Norgener NTO-2 limitada en 65 MW con solicitud de intervención de curso forzoso. Causa informada: Chequeo caja condensador por presencia de cloruro en agua caldera, según SICF 75560.
09:49	Engie	S/E El Lince con solicitud de intervención de curso forzoso. Causa informada: Lavado de aislación por alta contaminación, según SICF 75562.
10:08	Engie	Línea de 100 kV 10A - 10 con solicitud de desconexión de curso forzoso. Causa informada: Lavado de aislación por alto grado de contaminación, según SDCF 75645.
11:17	CGE	Línea de 66 kV Punta de Cortés - Tuniche cerrada, según IF 3096.
11:59	Transelec	Línea de 220 kV Canutillar - Puerto Montt 2 cerrada.
13:43	Engie	S/E El Lince cancelada solicitud de intervención de curso forzoso, según SICF 75562.
13:56	Transelec	S/E Entre Ríos interruptores J11 y J12 de la línea 220 kV Charrúa - Entre Ríos 2 interrupción forzada por protecciones. Causa informada: Baja presión de gas SF6 del desconectador J12-3, según IF 3097.
17:41	Transelec	Línea 220 kV Charrúa - Entre Ríos 2 con solicitud de desconexión de curso forzoso. Causa informada: Normalizar presión de gas SF6 del desconectador J12-3, según SDCF 75927.
18:31	LAP	S/E Melipeuco transformador de 110/23/13.8 kV, 60 MVA cancelada solicitud de desconexión de curso forzoso, según SDCF 75527.
18:50	AES Gener	C. Norgener NTO-2 cancelada solicitud de intervención de curso forzoso, según SICF 75560.

INFORME (S) CEN N°: <b>IF 2019003096</b>	FECHA DE FALLA: <b>22 DE OCTUBRE DE 2019</b>
INSTALACIÓN (ES): LT 66KV PUNTA DE CORTÉS - TUNICHE	

## ***Anexo N°2***

### ***Registro Fotográfico***



INFORME (s) CEN N°: <b>IF 2019003096</b>	FECHA DE FALLA: <b>22 DE OCTUBRE DE 2019</b>
INSTALACIÓN (ES): LT 66KV PUNTA DE CORTÉS - TUNICHE	



**Fig. 1.-** Registro fotográfico de barricadas bajo la línea AT

## Rancagua: Alarma general por incendio en bodega donde se almacenan productos químicos

Publicado el 22 octubre, 2019

Por Erika Pulgarin



**Fig. 2.-** Registro prensa local informa incendió en ruta H-10 cercana a la LT Punta de Cortés Tuniche

INFORME (S) CEN N°: **IF 2019003096**FECHA DE FALLA:  
**22 DE OCTUBRE DE 2019**

INSTALACIÓN (ES): LT 66KV PUNTA DE CORTÉS - TUNICHE

**CHILE EN CRISIS**

# Alarma general por incendio en ruta H-10

Publicado hace 2 semanas el martes 22 octubre 2019  
Por **Jefe de Informaciones**

Cerca de las 21 horas de hoy, en medio de diversos incidentes que afectaban a Rancagua, bomberos recibió la alarma. Un siniestro de proporciones afecta a dos bodegas de la maestranza Hidromec, en la ruta H-10 con camino a La Gonzalina. Todas las compañías del Cuerpo de Bomberos de Rancagua combate el siniestro.

**Fig. 3.-** Registro prensa local informa incendió en ruta H-10 cercana a la LT Punta de Cortés Tuniche

INFORME (s) CEN N°: <b>IF 2019003096</b>	FECHA DE FALLA: <b>22 DE OCTUBRE DE 2019</b>
INSTALACIÓN (ES): LT 66KV PUNTA DE CORTÉS - TUNICHE	



**Fig. 4.-** Registro fotográfico reparación puente cortado en E58

INFORME (S) CEN N°: <b>IF 2019003096</b>	FECHA DE FALLA: <b>22 DE OCTUBRE DE 2019</b>
INSTALACIÓN (ES): LT 66KV PUNTA DE CORTÉS - TUNICHE	

## ***Anexo N°3***

# ***SETTINGS DE LAS PROTECCIONES***

<b>INFORME (s) CEN N°: IF 2019003096</b>	<b>FECHA DE FALLA: 22 DE OCTUBRE DE 2019</b>
<b>INSTALACIÓN (ES): LT 66KV PUNTA DE CORTÉS - TUNICHE</b>	

**PAÑO B3 SE PUNTA DE CORTES  
SEL 311L**

Group 1

Group Settings:

```

RID =SE PUNTA DE CORTES          TID =52B3 PROTECCION DE DISTANCIA
CTR = 40          APP = 311L
E87L = N
CTRP = 40          PTR = 600.00          PTRS = 600.00
Z1MAG = 0.43          Z1ANG = 44.73
Z0MAG = 1.61          Z0ANG = 74.68          LL = 12.80
E21P = 3          E21MG = 3          E21XG = 3
E50P = 1          E50G = 1          E50Q = N
E51P = Y          E51G = Y          E51Q = N
E32 = AUTO          EOOS = N          ELOAD = N          ESOTF = Y
EVOLT = N          E25 = N          E81 = N          EFLOC = Y
ELOP = N          ECOMM = N          E79 = N          EZ1EXT= N
ECCVT = N          ESV = 16          ELAT = 16          EDP = 16
EDEM = THM          EADVS = Y
Z1P = 0.36          Z2P = 1.38          Z3P = 2.43
50PP1 = 0.50          50PP2 = 0.50          50PP3 = 0.50
Z1MG = 0.36          Z2MG = 1.38          Z3MG = 2.43
XG1 = 0.36          XG2 = 1.38          XG3 = 2.43
RG1 = 0.47          RG2 = 2.43          RG3 = 2.43
XGPOL = I2          TANG = 0.0
50L1 = 0.50          50L2 = 0.50          50L3 = 0.50
50GZ1 = 0.50          50GZ2 = 0.50          50GZ3 = 0.50
k0M1 = 0.970          k0A1 = 39.79
k0M = 0.970          k0A = 39.79
Z1PD = 0.00          Z2PD = 17.50          Z3PD = 100.00
Z1GD = 0.00          Z2GD = 17.50          Z3GD = 100.00
Z1D = 0.00          Z2D = 17.50          Z3D = 100.00
50P1P = 37.80
67P1D = 0.00
50G1P = 1.50
67G1D = 0.00
51PP = 10.00          51PC = U2          51PTD = 1.25          51PRS = N
51GP = 1.50          51GC = C1          51GTD = 0.20          51GRS = N
DIR3 = F          DIR4 = F
ORDER = QVI
CLOEND= 500.00          52AEND= 10.00          SOTFD = 500.00
DMTC = 60          PDEMP = OFF          GDEMP = OFF          QDEMP = OFF
TDURD = 20.00          CFD = 60.00          3POD = 0.50
OPO = 52          50LP = 0.25
SV1PU = 0.00          SV1DO = 20.00          SV2PU = 0.00          SV2DO = 20.00
SV3PU = 0.00          SV3DO = 0.00          SV4PU = 0.00          SV4DO = 0.00
SV5PU = 0.00          SV5DO = 0.00          SV6PU = 0.00          SV6DO = 0.00
SV7PU = 0.00          SV7DO = 0.00          SV8PU = 0.00          SV8DO = 0.00
SV9PU = 0.00          SV9DO = 0.00          SV10PU= 0.00          SV10DO= 0.00
SV11PU= 0.00          SV11DO= 0.00          SV12PU= 0.00          SV12DO= 0.00
SV13PU= 0.00          SV13DO= 0.00          SV14PU= 0.00          SV14DO= 0.00
SV15PU= 0.00          SV15DO= 0.00          SV16PU= 0.00          SV16DO= 0.00

```

SELogic Group 1

SELogic Control Equations:

TR =Z1T + Z2T + Z3T + 51PT + 51GT

INFORME (s) CEN N°: <b>IF 2019003096</b>	FECHA DE FALLA: <b>22 DE OCTUBRE DE 2019</b>
INSTALACIÓN (ES): LT 66KV PUNTA DE CORTÉS - TUNICHE	

TRSOTF=M2P + Z2G + 50P1 + 50G1  
DTT =0  
ULTR =!(50L + 51G)  
52A =IN101  
CL =0  
ULCL =TRIP + TRIP87  
SET1 =TRIP + OC  
RST1 =/IN101

<b>INFORME (s) CEN Nº: IF 2019003096</b>	<b>FECHA DE FALLA: 22 DE OCTUBRE DE 2019</b>
<b>INSTALACIÓN (ES): LT 66KV PUNTA DE CORTÉS - TUNICHE</b>	

**PAÑO B3 SE PUNTA DE CORTES  
SEL 421**

"Group 1

Line Configuration

CTRW	:= 40	CTR	:= 40	PTRY	:= 600	VNOMY	:= 110
PTRZ	:= 600	VNOMZ	:= 110	Z1MAG	:= 0.43	Z1ANG	:= 44.73
Z0MAG	:= 1.61	Z0ANG	:= 74.68	EFLOC	:= Y	LL	:= 12.80

Relay Configuration

E21P	:= 3	E21MG	:= 3	E21XG	:= 3	ECVT	:= Y
ECDTD	:= Y	ESOTF	:= Y	EOOS	:= N	ELOAD	:= N
E50P	:= 1	E50G	:= 1	E50Q	:= N	E51S	:= 2
E32	:= AUTO	ECOMM	:= N	EBFL1	:= N	E25BK1	:= N
E79	:= Y	EMANCL	:= N	ELOP	:= Y	EDEM	:= N
EADVS	:= Y						

Mho Phase Distance Element Reach

Z1P	:= 0.36	Z2P	:= 1.38	Z3P	:= 2.43
-----	---------	-----	---------	-----	---------

Mho Phase Distance Element Time Delay

Z1PD	:= 0.000	Z2PD	:= 17.500	Z3PD	:= 100.000
------	----------	------	-----------	------	------------

Mho Ground Distance Element Reach

Z1MG	:= 0.36	Z2MG	:= 1.38	Z3MG	:= 2.43
------	---------	------	---------	------	---------

Quad Ground Distance Element Reach

XG1	:= 0.31	RG1	:= 0.47	XG2	:= 1.38	RG2	:= 2.43
XG3	:= 2.43	RG3	:= 2.43	XGPOL	:= I2	TANG	:= -7.0

Zero-Sequence Compensation Factor

kOM1	:= 0.979	kOA1	:= 39.74	kOM	:= 0.979	kOA	:= 39.74
kOMR	:= 0.000	kOAR	:= 0.00				

Ground Distance Element Time Delay

Z1GD	:= 0.000	Z2GD	:= 17.500	Z3GD	:= 100.000
------	----------	------	-----------	------	------------

Distance Element Common Time Delay

Z1D	:= 0.000	Z2D	:= 20.000	Z3D	:= 100.000
-----	----------	-----	-----------	-----	------------

Switch-Onto-Fault Scheme

ESPSTF	:= N	EVRST	:= N	52AEND	:= 10.000	CLOEND	:= 500.000
SOTFD	:= 500.000						
CLSMON	:= 52AA1						





**INFORME DE FALLA**  
**REQUERIMIENTO NORMA TÉCNICA DE SyCS**

<b>INFORME (s) CEN N°: IF 2019003096</b>	<b>FECHA DE FALLA:</b> <b>22 DE OCTUBRE DE 2019</b>
<b>INSTALACIÓN (ES): LT 66KV PUNTA DE CORTÉS - TUNICHE</b>	

Phase Instantaneous Overcurrent Pickup

50P1P := 37.80

Phase Def.-Time Overcurrent Time Delay

67P1D := 0.000

Phase Inst./Def.-Time Overcurrent Torque Control

67P1TC := 1

Residual Ground Instantaneous Overcurrent Pickup

50G1P := 1.50

Residual Ground Def.-Time Overcurrent Time Delay

67G1D := 0.000

Residual Ground Inst./Def.-Time O/C Torque Control

67G1TC := 1

Selectable Operating Qty Inv.-Time O/C Element 1  
(where n = L for line, 1 for BK1, 2 for BK2)

51S1O := IMAXL    51S1P := 10.00    51S1C := U2    51S1TD := 1.25  
51S1RS := Y  
51S1TC := LOP

Selectable Operating Qty Inv.-Time O/C Element 2  
(where n = L for line, 1 for BK1, 2 for BK2)

51S2O := 3I0L    51S2P := 1.50    51S2C := C1    51S2TD := 0.20  
51S2RS := Y  
51S2TC := 1

Zone/Level Direction

DIR3 := F

Directional Control Element

ORDER := "QVI"  
50FP := 0.60    50RP := 0.40    Z2F := 0.22    Z2R := 0.31  
a2 := 0.10    k2 := 0.20    Z0F := 0.81    Z0R := 0.91  
a0 := 0.10  
E32IV := 1

Pole Open Detection

EPO := 52    SPOD := 0.500    3POD := 0.500

<b>INFORME (s) CEN N°: IF 2019003096</b>	<b>FECHA DE FALLA: 22 DE OCTUBRE DE 2019</b>
<b>INSTALACIÓN (ES): LT 66KV PUNTA DE CORTÉS - TUNICHE</b>	

Recloser and Manual Closing

```
N3PSHOT := 1
E3PR1   := PLT01
BKCFD   := 100
ULCL1   := TRIP
79DTL   := NOT PLT01
79BRCT  := NA
3PMRCD  := 500      BK1CLSD := 500
```

Three-Pole Reclose Settings

```
3POID1  := 500
3PFARC  := NA
3PRCD   := 500
3PRI    := TRIP
79SKP   := NA
3P1CLS  := 1
```

Voltage Elements

```
EVCK    := N
```

Trip Logic

```
TR      := Z1T OR Z2T OR Z3T OR 51S1T OR 51S2T
TRSOTF  := 50P1 OR M2P OR Z2G OR 50G1
DTA     := NA
DTB     := NA
DTC     := NA
BK1MTR  := NA
ULTR    := IN101
ULMTR1  := NOT (52AA1 AND 52AB1 AND 52AC1)
TOPD    := 2.000      TULO      := 1      Z2GTSP   := N      67QGSP   := N
TDUR1D  := 20.000    TDUR3D   := 20.000
E3PT    := 1
E3PT1   := 1
ER      := M2P OR M3P OR Z2G OR Z3G OR 51S1 OR 51S2
```

Global

General Global Settings

```
SID     := "SE Punta de Cortes"
RID     := "Alimentador Tuniche"
NUMBK   := 1
BID1    := "Interruptor 52B3"
NFREQ   := 50      PHROT    := ABC      DATE_F   := DMY
FAULT   := Z1T OR Z2T OR Z3T
```